

創刊号

伊藤病院だより  
SPRING

# Voice

2003年3月1日発行 創刊号 東京都渋谷区神宮前4-3-6 伊藤病院広報誌委員会



# 表参道ランチ&グルメ情報

## とんかつまい泉青山店

Tonkatsu Maisen

**🍴**「箸で切れるやわらかなとんかつ」がキャッチフレーズのお店。和洋様々なメニューが揃う。店内奥の客席は由緒ある銭湯を改造しそのままレストランとして利用しており、大変話題になっている。おすすめランチメニューは『まい泉定食』（日替わり/日・際は除く）¥820、『かつ定食』¥820、『自家製かつカレー定食』¥900(30食限定)など。人気のため行列が続いているが220席と広いため、回転は早い。



おすすめランチのかつ定食¥820



**📍**  
DATA

ランチタイム 11:00～18:00  
住所 〒150-0001 東京都渋谷区神宮前4-8-5  
電話番号 03-3470-0071  
定休日 無 休

### 《お店の方から一言》

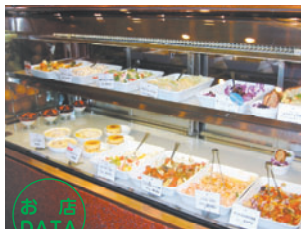
ご注文の際このパンフレットを提示していただくとシャベットまたはリンゴジュースをサービスさせていただきます。

## アンデルセン

ANDERSEN

**🍴**ヨーロッパの本格的な食事用のパンを中心にサンドイッチ、洋菓子などバラエティー豊かな品揃えのお店。1階のベーカリーの他、2、3階には本格的レストランスタイルのシチュエーション&サンドイッチレストランもある。今回お勧めはB1階のデリカッセン&サンドイッチバー。ランチは¥810と¥850があり、サンドイッチ・サラダ・フルーツ・ホットデリ・プチケーキのセット。+¥140でドリンク又はスープも付けることができる。

お勧めメニューは『アンデルセンホットサンドイッチ』¥850、『アンデルセンハンバーガー』¥850など。



デリ&サンドイッチバーのメニュー

**📍**  
DATA

ランチタイム 11:00～15:00  
住所 〒107-0062 東京都港区南青山5-1-26  
電話番号 03-3407-4833  
定休日 第3月曜日  
(12月は第1月曜日、年始は1～3日が休み)

### 《お店の方から一言》

ほとんどの商品を店で一から作っているので、安心して召し上がれます。

# 表参道寄り道スポット

## スパイラル spiral

生活をよりアーティスティックに演出するスペース

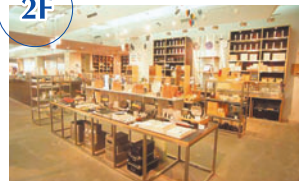
**📍**山通りのスパイラルは、お茶を飲みながら展覧会の作品を楽しむことが出来るギャラリー&カフェ、多目的ホール、CDとレコードのセレクトショップやライブが楽しめるレストラン、トータルビューティサロンなどがある複合文化施設で、気軽に本格的なアートに接することができます。スパイラルのテーマは「生活とアートの融合」。生活とアートが美しく溶け合った豊かなライフスタイルを提案し、日常にゆとりある時間と空間の楽しみ方を提供しています。

建物の設計は、建築家・横文彦氏によるもの。スパイラル(SPIRAL)の名は、英語で「螺旋」を意味し、螺旋状に上昇していくイメージを表現した建物の外観と内部構造の特徴に由来しています。特に、建物内部の1階から3階は、世界に類を見ないユニークな構造を持っており、ギャラリーを見渡すカフェからショップを通して多目的ホールへと連なるオープンな空間構成が通常の美術館や劇場とは異なったアートとの出会いを体験させてくれます。

スパイラルは1987年、アメリカ建築家協会の選定する、その年世界で最も優れたアルミニウムを使った建築に与えられる「R.S.レイノルズ賞」を受賞しています。



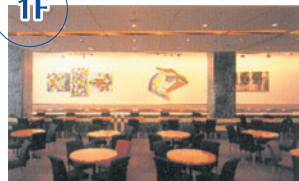
2F



スパイラルマーケット Spiral Market

生活を洗練する雑貨の世界  
暮らしの中の様々なシーンを彩るデザイン・機能とも良質の雑貨をセレクトしたショップ。日常雑貨を通じて心地よい生活スタイルを提案している。

1F



スパイラルガーデン Spiral Garden

アートの隣でイタリアを味わう  
カジュアルスタイルのイタリアンカフェ“Spiral Café”からは隣接する現代美術のためのギャラリーのアートを楽しむことができる。



# 院長からのご挨拶

伊藤病院院長 伊藤 公一

私共の広報誌「Voice」の創刊号を、どうぞご覧になってください。

巷には様々な企業やコミュニティより、その活動やサービスを知らせるための広報誌があふれております。そこで我々も独自の季刊誌を創ってみました。昨今、医療機関においても情報

公開の大切さが尊ばれており、多くの病院から診療や看護の特徴を周知するための活動が成されております。現在まで私共の病院では書籍やビデオ、ホームページなどを通じて、甲状腺疾患の詳細を患者様ご自身が理解されるよう努めてまいりました。新たな企画であるところの「Voice」では少し肩の力を抜いて、表参道の素晴らしい土地柄や景色なども御紹介しながら、皆様に伊藤病院や甲状腺のことをさらに知って頂こうと思っております。

6年前よりは現在の建物で診療を続けておりますが、私共の当地における歴史は古く、表紙に写る同潤会アパートの建築から10年後の1937年に有床診療所としてスタートをいたしました。その後、戦災や建物の老朽化の影響で大がかりな工事や引っ越しを8回にわたり繰り返してまいりました。それらの全てが創業時よりの理念である「甲状腺を病む方々のために」繋がっているものと自負しております。

表参道の景色は目まぐるしく変わります。いつの時代も流行の発信地でありトレンドタウンとも呼ばれておりますが、古い街でもあります。愛すべきこの街のなか、伊藤病院は伝統を守りつつも常に若々しくありたいと思っております。

この手作りの創刊号を機に伊藤病院に対して、ご意見、ご感想を頂ければと存じます。どうぞよろしくお願い申し上げます。



## 甲状腺 関連情報

## エコー下細胞診について

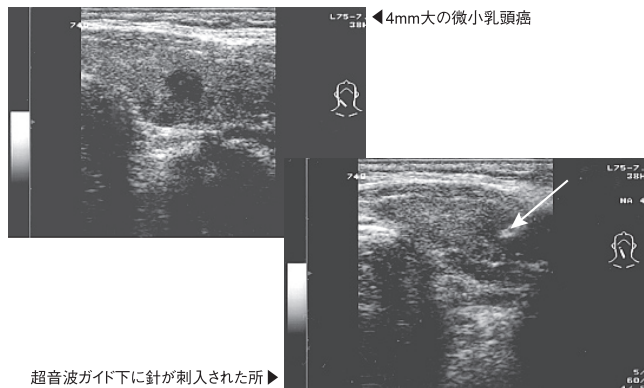
文責/福成 信博

穿刺吸引細胞診(以下細胞診)は、甲状腺のしこりを調べる上に欠かせない検査の一つです。具体的な手順は、採血検査とほぼ同じくらいの太さの針を局所に刺して、陰圧をかけ、細胞を吸い取ります。とれた細胞をガラス板(プレパラート)の上のせて、顕微鏡で観察し、診断を行います。局所に針を刺しますので、一時的な痛みを感じますが、採血検査とほぼ同じ程度であり、安全に行うことができます。



基本的に、細胞診とは、しこりの一部を刺して、診断を下すものです。たとえば5cm大のしこりに対しても、針の太さは1mm程度ですので、全体が評価されるとは限りません。針が適切な部位にあたっていなければ、悪い病変があっても診断が下せない事になります。そこで、如何に正確に、診断を下すことのできる部位に針を刺すかが一番重要なポイントとなります。現在行っているエコー下細胞診とは、その針を刺す部位を超音波にて観察しながら行うもので、当院でもこの検査法を積極的に導入し、より正確な診断が可能となっております。通常の細胞診(エコーを用いない方法)と比較しますと、触診ではわからないような小さなしこりの場合や大きなしこりの内部の一部をピンポイントに穿刺する場合に適応となります。また、非常に固いしこりを穿刺する場合には、検査を行う医師にとっても、超音波の画像を見ながら針先を進めることができるため、安心して行うことができる事が利点の一つといえます。現在当院の超音波検査は、最新式のデジタル機器を用いて2~3mmのしこりでも明瞭に現す事が可能であり、このような超音波機器を用いて細胞診を行うことで、小さな病変も極めて早期に診断可能となっております。

検査の性格上、予約制を引いており、多少お待ちさせる場合もございますが、不明な点がありましたら、担当医まで遠慮無くお問い合わせください。



## 臨床検査室からのお知らせ

### ▶ 検査11(2階採血・採尿)の 伝票をお持ちの方へ

平成15年1月6日より新しく発券機が導入されました。検査11の伝票をお持ちの方は受付カードを1枚お取りになってお待ち下さい。以下に検査までの流れについてのご説明をいたします。

#### 1. 受付カードを1枚お取り下さい。

※伝票・診察券をお手元にご用意のうえお待ち下さい。

#### 2. 音声にて受付カード順にお呼びいたしますので呼ばれた方は検査11窓口にて受付カード、検査11伝票、診察券をご提示下さい。

※電子表示パネルにも音声と共に番号表示いたします。

#### 3. 検査11窓口にて受付後、採血及び採尿を行います。



番号発券機



受付カード

#### <ご注意>

- ◇ お呼びしてもお越しいただけない場合はお持ちの受付カードを無効とさせていただきます。
- ◇ 「検査11以外の伝票」はあらかじめ各検査窓口にご提出ください。

はじめに

保険医療機関における療養費とは健康保険法に基づき定められた「診療報酬点数表」によって算定します。診療行為ごとに点数が定められており、1点の単価は10円として計算し、保険者負担分は保険者へレセプト（診療報酬明細書）により請求し、患者様負担分は会計窓口にて直接ご請求させていただいております。このコーナーでは連載で保険点数の内容をできるだけやさしくご紹介させていただきます。ただし、医療保険制度などで点数が変更になる場合がございますが、予めご了承下さい。

初診料について

初診料は初めて保険医療機関に来院して医師の診察を受けた時に算定します。この点数は医師の診察技術を評価したもので、下記のような点数になっております。

病院の場合： 250点 / 患者様負担3割の場合： 750円

（また休日や深夜に初診を行った場合は所定の点数にそれぞれ250点、480点を加算させていただきます。）

<200床以上の病院での初診>

200床以上の病院では、他の保健医療機関からの紹介がない場合の初診時には（ただし、緊急でやむを得ない場合を除く）、病院初診料の250点に加えてその病院が独自に設定した「特別の料金」の支払いを受けることができるようになっています。この費用は特定療養費と呼ばれています。

（ご注意：当院の病床数は60床ですので「特別の料金」をご請求することはございません。）



●甲状腺の位置と大きさ

甲状腺は、くびの前方、のどぼとけのすぐ下にあります。大きさは、縦が4センチほどで、重さが18g前後。ちょうど蝶が羽を広げたような形で、すぐ後にある気管（肺につながる空気の通り道）を抱き込むようにはりついています。ごく薄く柔らかい臓器なので、ふだんはくびを触ってもわかりませんが、少しでも腫れてくると、手で触ることができます。さらに、ある程度以上に大きくなれば、くびを見ただけで腫れがわかるようになります。そこで、「くびの腫れ」から、甲状腺の病気に気付く人も少なくないのです。



●甲状腺の機能

人のからだでは、性ホルモンをはじめいろいろな種類のホルモンが作られています。ホルモンを作る臓器を内分泌器官と言いますが、甲状腺は内分泌器官の一つで、食物（主として海草）に含まれているヨードを材料にして甲状腺ホルモンを合成しています。

甲状腺のこと...もっと知りたい!!

《甲状腺の病気の道案内》としてご利用ください。



『甲状腺の病気』

監修：伊藤公一（伊藤病院院長）  
主婦の友社  
A5判  
2002年12月発行  
1,350円（税別）

伊藤病院1F売店でも販売しております。

- 第1章 甲状腺のことを、もっとよく知りたい
- 第2章 甲状腺の病気は見のがされている
- 第3章 甲状腺機能亢進症—おもにバセドウ病の症状から治療まで
- 第4章 甲状腺機能低下症—おもに橋本病の症状から治療まで
- 第5章 甲状腺にできる腫瘍—結節性甲状腺腫
- 第6章 受診と検査を正しく理解する
- 第7章 妊娠・出産・日常生活への不安に答える

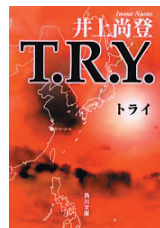
おすすめの本



1911年上海。詐欺師、伊沢修は刑務所で同房の中国人からある話を持ちかけられる。それは革命のための武器の調達。ターゲットは日本陸軍参謀次長。壮大な計画がスリリングに展開!

『T.R.Y.』

井上尚登  
角川書店  
2001年5月出版  
686円（税別）



<お勧めの理由>

1999年に横溝正史賞正賞を受賞。20世紀初頭の上海を舞台に、だましだまされのゲームのようなジェットコースター・ストーリーが素晴らしい! 織田裕二さん主演の映画をご覧になられた方もぜひ原作を読んでいただきたい。恋愛模様も描かれサスペンス以外の部分でも引き込まれるはず!!

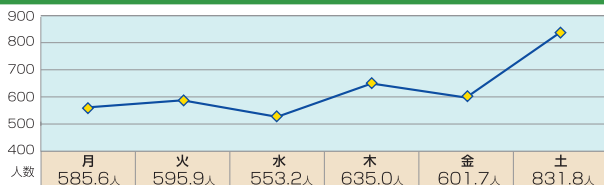
甲状腺の検査「簡単Q&A」

第1回

血液検査 (FT3, FT4, TSH) ってどういうもの?

目的は?	甲状腺機能の状態把握
主に何がわかるの?	甲状腺機能亢進・低下・バセドウ病・橋本病などの診断
手技は?	採血
生活制限は必要なの?	なし
痛みはあるの?	針を刺す痛み
食事で結果が変わるの?	影響はない
何回も受けて大丈夫なの?	何回でも可能
妊娠・授乳中でもできる?	可能
入浴はできるの?	可能
どの位の方が受けてますか?	127,925件 / 2002年
検査の所要時間は? (待ち時間含まず)	数分
結果がでるまでの期間は?	1時間~1週間
費用はどのくらい?	702点
料金の内訳 (1点=10円)	検査料 (530点) + 採血料 (12点) + 判断料 (130点) + 検体管理加算 (30点)
備考	基準値 (正常値) は病院により多少異なる

## 実績報告 曜日別外来患者数(平成14年7月~12月分)



## 患者様アンケートへの回答・改善事項

Q 中待合室への呼び出しは神経を集中していないと聞き逃してしまいます。呼び出しの冒頭に診察室番号を入れて呼んでもらえればわかりやすいと思うのですが。是非、実行してみてください。

A 貴重なご意見ありがとうございました。早速、お呼び出しの際は冒頭に診察室番号を入れてわかりやすいように徹底致しました。(看護部)

1番からお呼びいたします~



## 編集後記

伊藤病院広報誌「Voice」創刊号をお届けいたします。内容は甲状腺関連の情報はもちろん、各部署からのお知らせやお勧めの本のご紹介、表参道近辺のグルメ情報や観光スポットなどあまり肩が凝らない程度に幅広い情報をご提供させていただきますので、どうぞご期待下さい。発行回数は春夏秋冬の年4回を予定しております。なお、ご意見・ご感想などございましたら、伊藤病院職員までご遠慮なくお寄せ下さい。

## 表紙no写真

### 同潤会青山アパート(表参道)

おしゃれな表参道や原宿・青山の象徴として親しまれてきた同潤会青山アパート。誕生したのはなんと1927年。関東大震災後の直後に、日本で初めて建てられた鉄筋コンクリート造の建物で、日本の集合住宅の原点とされています。

当時の建築界の最高のエリート達が作り上げた歴史的にも重要な建築物。現在では70余年の歳月をへて、ツタの生い茂る独特の雰囲気を持ち、表参道の顔となっています。住居は十数世帯を残すのみとなっていて、通りに面した表側はファッション、雑貨、ヘアサロン、ギャラリーなどの個性的なテナントが数多く入っています。

しかし、原宿・青山の象徴として親しまれた青山アパートですが、老朽化が著しいために、惜しまれつつも、取り壊されることが決定しています。



発行 2003年3月1日発行 創刊号 伊藤病院広報誌委員会

**ITO**  
**HOSPITAL**  
伊藤病院

〒150-8308 東京都渋谷区神宮前4-3-6  
TEL : 03-3402-7411  
FAX : 03-3402-7415  
URL : <http://www.ito-hospital.jp>