

創刊4周年記念号

伊藤病院だより
SPRING

Voice

2007年3月1日発行 第17号 東京都渋谷区神宮前4-3-6 伊藤病院広報誌委員会



毎年の年末ニュースには、決まって京都の清水寺にて、僧侶が大胆なお習字をする映像が流れます。漢字検定協会が一般公募する1年間を代表する「今年の漢字」の発表場面です。そこで昨年(2006年)は「命」という文字が選ばれました。



伊藤病院院長 伊藤公一

選ばれた理由の一つは、秋篠宮家に待望の男児が誕生されたこととお祝いする主旨があるそうです。我が国の未来を考えれば素晴らしいことと存じますが、命は皇室だけに限らず、当然のこと、全ての人々にとって、かけがえのないものであります。

古今東西、病院に課せられる使命は「人命を救うこと」ひとことに尽きます。ご承知のように伊藤病院は専門病院であります。創業以来、ひたすらに甲状腺疾患の診療だけに専門特化しながら、その診療領域に限っては「地球よりも重い命」を守り続けてきたつもりでございます。よって私共にとっての「命」は1年限りのキーワードではなく、永年に最も大切な文字と言えます。

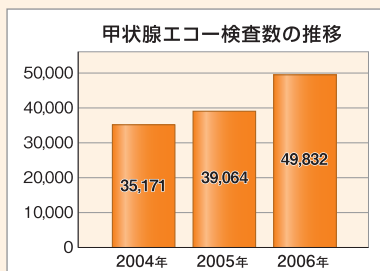
当院は今年で創業70年となります。節目の年を迎え、今後も「甲状腺を病む方々のために」大切な命を守るべく、常に創業時の原点を振り返りながら全員で邁進していく所存でございます。

手探りで始めた“Voice”も、職員有志による手作りを続けつつ、お蔭様で5年目となりました。今年も、この広報誌を通して地域の情報、伊藤病院の現在、甲状腺疾患診療の実際を、正確に皆様にお伝えしていきたいと思っております。

手狭なスペースのなか窮屈な思いを差し上げ、誠に恐縮とは存じますが、名古屋で開業する分院・大須診療所とともに、今年も真面目に患者様を拝見してまいります。どうぞよろしく願い申し上げます。

統計情報

甲状腺エコー検査は当院では4台の機械で行っています。この検査は被曝の心配も全くなく、妊娠中の方でも安全で手軽に何度でも行える検査です。主として甲状腺腫瘍の診断に用いられていますが、最近は、パセドウ病や橋本病のようなびまん性甲状腺腫で、早期に悪性腫瘍の合併を診断するためにスクリーニング検査として使用しております。当院では初診時には原則として全例行っており、良性腫瘍と診断された場合でも完全には悪性腫瘍を否定できませんので、6ヶ月から1年の間隔をもって行っています。検査数は毎年増加しておりますが、専門病院としては見落としは許されません。より精度を高めるため、頻繁に機器を入れ換え、技術者、読影者の修練に日々力を注いでおります。



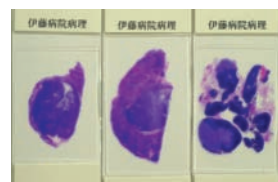
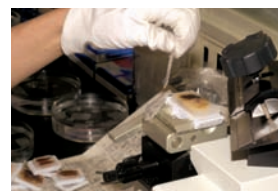
今回は手術室での医師の業務についてご紹介させていただきました。今回は病理検査室の業務を中心にご紹介させていただきます。

■病理検査室の業務 病理検査室では、手術で切除された臓器などを顕微鏡で診断するために組織標本を作製し、下記のような手順を経て組織の良性・悪性の診断を行っています。1年間で1500件を超える組織を扱っています。



■組織標本の作製 手術で切除された臓器は病理検査室に運ばれ、下記の手順により標本を作製します。

- ① 固定:ホルマリンへ2日間浸し、組織の保持と硬化(タンパク凝固)を行います。
- ② 切り出し:検体を詳細に観察し、病変部を適切な大きさに切り分けます。
- ③ 包埋(ほうまい):自動包埋装置(標本作製の機械)に1日かけパラフィン(ろう)を組織に浸透させその後、型枠にはめ固めます。
- ④ 薄切(はくせつ):顕微鏡で診断するため、マイクロームという機械で3ミクロン程度に薄く切り、水に浮かべ、切片をスライドガラスに貼り付けます。



⑤ 染色:観察するために組織に色をつける必要があります。基本となる染色方法はヘマトキシリン・エオジン染色という方法です。その他にも多くの染色方法があり目的に応じて選択されます。

ここまでの所要時間は最低4日かかり、石灰沈着や骨化がある組織は、脱灰(だっかい)《カルシウムを取り除き柔らかくする》操作が加わり6~10日かかります。

■組織診断 完成した標本は病理医により診断されます。病理診断は、治療方針の決定、治療効果の判定などを正確に行うために非常に重要となります。



■組織標本の管理 目黒区武蔵小山に病院倉庫があり、標本が保管されています。これらの標本管理義務期間は通常5年ですが、当院では、昭和42年10月から現在までの組織標本が保管されています。これらは重要な個人情報ですので、安全対策には十分に注意し、適切な保管・管理を行っています。



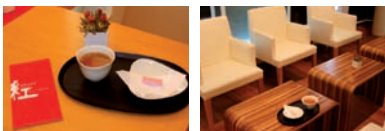
表参道寄り道スポット

伊勢半本店紅ミュージアム

—いつの世も女性を魅了し続けた「紅」を未来へ—

伊勢半本店は1825年に江戸日本橋で創業以来180有余年「紅」を当時と変わらぬ製法で守り続けてきました。

紅花から抽出される色素の99%が黄色、残りわずかに1%が赤。「紅」はこの赤い色素だけで作られる口紅です。純度の高い「紅」は玉虫色に輝きます。今日玉虫色に輝く伝統的な「紅」を製造できるのは伊勢半本店のみとなりました。匠の手により製造される伝統的な技を後世に残したいという思いからこのミュージアムは誕生しました。「紅」にまつわる文化、新しい可能性、失ってはならない日本の心を「紅」を通して伝えています。



- 店内の展示物は季節によって異なり、ご希望の方には展示物の説明もしてくれます。
- 購入できる商品もあり、メイクアップサービスもあります。
- カフェスペースでは「紅」の和菓子と紅花茶もお試し頂けます。

伊勢半本店紅ミュージアム

- 所在地：〒107-0062 東京都港区南青山 6-6-20 K's 南青山ビル1F
- 電話番号：03-5467-3735
- 開館時間：午前11時～午後7時
- 休館日：毎週月曜日
(月曜日が祝日または振替休日の場合は、翌日が休館日となります)



表参道ランチ&グルメ情報

Barbacoa Grill

(バルバコアグリル)

🍴 今回で紹介するお店は、伊藤病院のすぐ裏手にあるシラスコ料理「バルバコアグリル」です。シラスコ料理とは、ブラジル料理でパーベキューのように大きな串に他では食べられないピッカーニャやアルカトラなどの牛肉を刺して焼いた料理です。店内は広々とし、家族連れや仲間同士でランチを楽しめるような空間になっています。中心に設置されたサラダバーでは、サラダのみならず、ライス、パン、炒め物、揚げ物、スープなどからブラジルならではの食材や料理まであり、興味を注がれます。ランチメニューはシラスコ食べ放題や牛肉、鶏のグリル、日替わりランチなど豊富に揃っており、4歳～10歳迄のお子様を対象にしたメニューもあるので、幅広い年齢の方に食べて頂けると思います。ぜひこの機会にボリュームたっぷりのブラジル料理を満喫されては如何ですか？



お店 DATA

住所：〒150-0001 東京都渋谷区神宮前4-3-24
TokyuReit表参道スクエアB1
電話：03-3796-0571
HP：http://www.wonderable.com
営業時間：【ランチ】平日11:30～15:00 (LO14:00)
土日11:30～16:00 (LO15:00)
【ディナー】平日17:30～23:00 (LO22:00)
土日17:30～22:00 (LO21:00)
定休日：なし

シラスコランチ

平日2900円(土日3500円)
当店のメインメニューです

ブッフエランチ

平日1700円(土日2000円)
豊富なフレッシュサラダがお勧めです

ランチメニュー 平日のみ 990円～
1000円プラスでブッフエランチを付けることができます。

お店の方から一言

サンパウロに本店を構えるシラスコ専門店。シラスコとは串に刺して焼き上げた肉をお客様の目の前で豪快に切り分けるスタイル料理です。店内中央にある30種類に及ぶサラダバーもお勧めです。

患者様アンケートの改善事項

平成18年12月7日(木)・8日(金)に、設備・環境・職員の対応などにつきまして患者様にアンケートのご協力をいただきました。多くのご意見・ご指摘、また励ましのお言葉をいただき、心から感謝申し上げます。この度、アンケートでご指摘いただきました中から下記の対応を取らせていただきました。

- ・すべての待合室の蛍光灯一式を交換し、全体的に明るくいたしました。
- ・1階自動精算機の横に「確認くん」の増設を行いました。
- ・院内放送を呼び出し先が重複しないタイプに変更いたしました。

今後も皆様からいただきましたご意見を尊重し、出来る限り伊藤病院のサービス向上に反映させて頂きます。



「確認くん」

Open Cafe Special feature

春の特集

オープンカフェ

Voice創刊4周年の企画、
人気オープンカフェ特集です。
さわやかな春風の中で、
のんびりティータイムをお楽しみください。

- 店名、①住所、②電話番号、
③営業時間、④定休日、
⑤お薦めのメニュー、
⑥金額、⑦お薦めの理由、
⑧オープンカフェとしての
お勧めポイント

2 Farmer's Cafe (ファーマースカフェ)



- 1 渋谷区神宮前5-11-1
- 2 03-5766-5875
- 3 12:00~19:00
- 4 なし
- 5 サンドイッチプレート
- 6 1,050円

⑦ サンドイッチの中身が日替わり！
ランチタイムは飲み物付き同価格
⑧ スペース的にはさほど広くないですが、
お天気の良い気持ちいい時は外で食べる
とより美味しいですね。

<http://www.farmerstable.com/>

3 イルピノーロカフェ表参道



- 1 渋谷区神宮前5-8-2
- 2 日本看護協会ビル2F
- 3 03-5778-6449
- 4 11:00~20:00
- 5 なし (年末年始を除く)
- 6 パニーニ (タリアサンドイッチ) 700円

⑦ 焼き立てのパニーニは軽食やランチ
がわりにおすすめです。パニーニと
リンクのお得なセットは¥950

⑧ ビル内にありながら、セミオープン
エアーの開放的な明るい空間。約40
席もあるテラス席は、喧騒から程良
く離れ、表参道を眺めながらゆた
りとおくつるご頂きます。(全席禁煙)

<http://www.il-pinolo.com>

5 BREAD&COMPANY



- 1 港区南青山5-9-1
- 2 03-3486-2600
- 3 平日 11:30-15:00 (L.O.)
- 4 18:00-22:00 (L.O.)
- 5 土・日・祝 11:30-21:00 (L.O.)
- 6 毎週月曜日
- 7 ⑤パンに隣るCOMPANY 1,500円

⑦ ディップやパーストなど焼きたてのパンにつけて楽しむ
当店の看板メニュー。季節によって内容が変わります。
⑧ お客様がお席についてから店内の窯で焼き上げるパン
はいつも熱々。そんなパンを楽しむメニューは、ランチ
もデザートも充実。店内とはまた違った雰囲気を楽し
めるテラス席は20席あります。

<http://www.breadandcompany.jp/>

1 アニヴェルセルカフェ



- 1 港区北青山3-5-30
- 2 03-5411-5988
- 3 10:00~23:30
- 4 (金・土・祝前日は24:00まで)
- 5 なし
- 6 ランチセット 1,200円



⑦ お肉、お魚の2種類から選べる日
替わりプレートです。(ドリンク付き)
⑧ 表参道のけやき並木や行き交
う人々を眺めながら、自由なスタ
イルで過ごしていただけるオープンカフェ。四季折々の風を感じ
ながら、自家製ケーキやサンドイッチ、軽なお食事、お
飲み物などをお楽しみください。

<http://www.anniversaire.co.jp/cafe/index.html>

4 CAFE SPEIRA (カフェスピーラ)



- 1 港区北青山2-1-15
- 2 03-5770-7557
- 3 平日・土・祝祭日11:00~22:30 (ラストオーダー21:30)
- 4 日曜・連休最終日11:00~22:00 (ラストオーダー21:00)
- 5 なし
- 6 SPEIRA風フレンチトースト 945円
- 7 フランスパンを使用しているため、ふわふわ、かりかりとした食感も楽しめる。



⑧ 季節ごとに表情を変える明治神宮外苑いちよ並木の風景を心
と身体で楽しめる潤い空間。四季を彩る花々に包まれ、季節の風や
香りを感じて心豊かに時を過ごせる場所です。

6 リマプル南青山ラ・ブラース店



- 1 港区南青山3-13-21 ラブラース南青山内
- 2 03-3401-1193
- 3 営業時間 11:00~23:00
- 4 なし
- 5 アンシェットリマプル(平日限定)
- 6 1,500円
- 7 旬のお野菜をグリルか
ポイルで選べ、ソースをア
ンチヨビガヴィネグレットで召し上がれます。
⑧ 大通りより脇に入るため、静かな一時を楽しめ
ます。テラス、店内ともにリアフリーなのでペビ
ーカー、車いすのご来店も可能です。(テラスのみ
ペットも可です。)

<http://mayandee.co.jp/cafe/ayoyama/>

7 Café Madu 青山店



- 1 港区南青山5-8-1 セーナキラビル1F
- 2 03-3498-2891
- 3 11:00~23:00
- 4 (日曜/祝日は22:00まで)
- 5 なし
- 6 カロリーナの幸せサラダ 1,260円
- 7 スウェーデンの人気「カフェアローム」カ
ロリーナさんのレシピをカ
フェマディでおくし上り
頂きます。お客様の
食材が入ったHappyサ
ラダです。

⑧ 豊富なワインとフレンチベースの軽い
食事が充実した、心地良い時間とサービ
スをお届けする大人の為のカジュアルカフ
ェ。春にはオープンテラスから満開の桜を
お楽しみいただけます。

<http://www.hakka-group.co.jp>



シクアーズ 橋本病の歴史

伊藤病院 内科部長 吉村 弘

1912年(大正元年)に九州大学の医師であった橋本策(はかる)博士が、病理組織学的に①リンパ球浸潤、②甲状腺濾胞細胞の好酸性変性、③結合組織の増生、④リンパ濾胞の4つの特徴をもつ4症例をstruma lymphomatosaとしてドイツの臨床外科雑誌に報告しました。これ以降、このような病理学的特徴をもつ甲状腺腫は橋本病と診断されるようになりました。しかしながら、この頃は血液検査で甲状腺ホルモン、抗甲状腺抗体の測定はできないために、診断には甲状腺組織をとる必要がありました。また、橋本病の原因も不明でした。

1959年 Woolnerらはさらに詳しく組織学的検討を行い、上記の4変化が甲状腺全体に及ぶ場合と一部にのみ見られる場合があることを報告し、全体に及ぶ場合をびまん性甲状腺炎、一部にのみ見られる場合を散在性甲状腺炎(focal thyroiditis)と名付け、散在性甲状腺炎は橋本病の軽症例であると位置付けました。

1956年 Doittと Doniachらは橋本病患者の血液中に甲状腺ホルモン合成に重要な働きをするサイログロブリンに対する抗体(抗サイログロブリン抗体)を証明し、また、同じ年に Witebskyと Roseは実験的に甲状腺炎を作り、橋本病が自己免疫によって起こる病気であることが明らかになりました。その後、抗マイクロゾーム抗体が発見され、この2つの抗体を測定することにより、橋本病の診断が血液検査で可能になりました。抗マイクロゾーム抗体は長い間、甲状腺のどの物質に対する抗体なのか不明でしたが、当院の元常勤医師である浜田昇博士が1985年に甲状腺ホルモンの合成に重要な役割をもつペルオキシダーゼという酵素に対する抗体であることを証明しました。現在では血液中甲状腺ホルモン、抗サイログロブリン抗体(TgAb)、抗ペルオキシダーゼ抗体(TPOAb)の測定により橋本病の診断がなされています。

甲状腺 関連情報 サイログロブリン、甲状腺自己抗体について

伊藤病院 内科医長 向笠浩司

皆様を受診時に目にされる検査データのなかで、サイログロブリン(HTg)、甲状腺自己抗体(TgAb・TPOAb)についてお話いたします。

サイログロブリン(HTg)は、甲状腺のみに存在しているタンパク質であり、上昇する原因は甲状腺の破壊が存在すること、甲状腺自身の機能が亢進していることが挙げられます。前者の代表は亜急性甲状腺炎や穿刺細胞診の直後、後者の代表はバセドウ病です。サイログロブリン(HTg)は、腫瘍マーカーの様な物として考えられます。転移を伴う甲状腺腫瘍で上昇する傾向があり、甲状腺悪性腫瘍の全摘手術後の経過観察に用いられます。良性の病変でも上昇することがあるため、高値=悪性とは限りません。

サイログロブリン抗体(TgAb)は上記のサイログロブリンに対する抗体で、陽性ですと慢性甲状腺炎(橋本病)の可能性が高くなります。当院では昨年6月に基準値の変更がありました(下表参照)ので、数値があまりにも高く、驚かれるかも知れません。

サイロイドペルオキシダーゼ抗体(TPOAb)も甲状腺にあるペルオキシダーゼという酵素に対する抗体であり、陽性ですと慢性甲状腺炎の可能性が高くなります。TgAb、TPOAbともに甲状腺に対する作用はいまのところはっきりしていませんが、診断の指標として用いております。値が高いから重症であるとか、病気が進行しやすいかなどを判断するものではありません。甲状腺機能は変化することのある疾患のため、定期的な検査で値の変化を見ていくことが大切となります。当院では基本的に1時間程で結果をだすことができます。

基準値	2006.5.31まで	2006.6.1から	単位
HTg	30以下	35以下	ng/ml
TgAb	2.6以下	40以下	IU/ml
TPOAb	6.7以下	28以下	IU/ml

薬剤 Q&A 第4回

Q サプリメントと薬を併用してもいいですか？

A サプリメントには、薬と一緒に使った場合、まれに薬の吸収や排泄に影響を及ぼすものがあります。

例えば、セント・ジョーンズ・ワート(西洋オトギリソウ)は緊張や不安をやわらげ、精神高揚させるなど神経系の作用を持つとして、古くから使用されてきたハーブで、サプリメントとしても販売されています。脳のセロトニン作動性神経の活性化により効果を表すと考えられているため、同じ作用を持つ医薬品、抗うつ薬の選択的セロトニン再取り込み阻害薬(ルボックス・パキシル)やセロトニン・ノルアドレナリン再取り込み阻害薬と併用した場合、セロトニンによる作用が増強され副作用が現れやすくなる恐れがあります。また、薬物代謝酵素(CYP3A4、CYP1A2など)を誘導するため、これらの酵素で代謝を受ける薬の血中濃度を低下させたり、作用を減弱させたりする可能性があります。セント・ジョーンズ・ワートと併用すると問題がでる可能性がある代表的な薬は右記の通りです。



西洋オトギリソウ

気管支拡張薬のテオフィリン製剤(テオドール)、
抗てんかん薬(テグレトールなど)、
経口抗凝固薬(ワーファリン)、
強心薬(ジゴシン・ラニラピッドなど)、
免疫抑制薬、
経口避妊薬、
抗HIV薬、
抗不整脈薬(リスモダンなど)、
片頭痛治療薬(レルバックス)

また、クロレラ食品や青汁はビタミンKを含むため、ビタミンKと構造が似ている経口抗凝固薬(ワーファリン)と併用することで、ワーファリンの作用を減弱する可能性があります。このように相互作用が報告されているサプリメントがあります。しかし、サプリメントと薬の相互作用は、ほとんど確認されていないというのが現状です。



伊藤病院診療連携施設のご紹介 その4

診療所で行える治療について 大須診療所院長 長浜充二

大須診療所では、甲状腺機能異常を来した疾患についての薬物治療(甲状腺機能亢進症に対する抗甲状腺剤治療、甲状腺機能低下症に対する甲状腺ホルモン補充療法など)、甲状腺良性腫瘍に対するエタノール注入療法(PEIT)を行っています。また甲状腺癌、甲状腺良性腫瘍、パセドウ病などで手術が必要な方には、名古屋市内の診療連携病院である丸茂病院に入院をしていただき手術を行っています。ここは愛知県内でも有数の診療実績を持つ乳腺疾患の専門病院で、乳腺疾患についても広く情報発信を行っています。この際には私共と丸茂病院のスタッフで手術と術後管理に当たり、退院後は再び大須診療所で術後経過についての診療を行います。また希望をする方には伊藤病院で手術を受けていただいています。



パセドウ病に対するアイソトープ治療や甲状腺癌の転移巣に対するアイソトープ治療は基本的には伊藤病院で治療を受けていただいています。パセドウ病眼症の診断と治療については伊藤病院と同様にオリンピア眼科医院をお願いをしています。アイソトープ治療やパセドウ病眼症の診断と治療については地元での治療を望む方も多いことから、愛知県内の大学病院や診療連携病院に機会がある度に照会を行っていますが、日常的に診療を行っている施設が少ないのが現状です。

いずれにしても、甲状腺疾患の治療について最良の治療を受けていただけるように配慮をしています。今後より利便性の高い治療環境を整えたいと考えております。

部署のご紹介 外来看護

当院では様々な職種のスタッフが働いております。このコーナーでは順番に部署の紹介をしております。今回は「外来看護」をご紹介しますのでご紹介します。

- **スタッフの内訳を教えてください。**
- **外来は19名の看護師で構成されています。**
- **仕事の内容を教えてください。**
- **主に外来患者様の診察・治療・処置の介助、療養上の支援・指導をしています。**

● **患者様へひとこと**

● **患者様と直接会話できる窓口として、1階総合案内・2階外来中央に看護師を配置しています。待ち時間が長いなどのご不便をおかけしておりますが、少しでも早く良い医療が行われるようスタッフ一同心掛けております。甲状腺を病む方々のために最善の看護が提供できることを目指し、いつでも安心して治療を受けていただけるよう外来看護の充実・サービス強化に取り組んでいきたいと思っております。ご意見・ご質問などありましたらご遠慮なくお声かけください。**



健康に関する記事 **乳がんについて**

丸茂病院 日本乳癌学会専門医 竹内 透

今や乳がんは話題に上らない日がないほど注目され、社会問題となっているとも言えます。乳癌に罹患するかどうかは女性にとってはとても切実な問題であり多くの女性が悩んだり心配されています。新聞に雑誌、テレビで大きくまた、繰り返し取り上げられ、ある意味ではますます不安に駆られる方が増えています。幸いな事に乳癌は早期に見つければ、完全に治ってしまう可能性が非常に高い疾患です。また



早期に見つければ、より侵襲の少ない治療で済ます事が出来ます。実際、乳がん検診で発見された方は自分で気付いて診断された方より当然早期であり、予後(治療後の経過)も良好です。大きく社会で取り上げられる様になって乳がん検診を受ける方が増えたと言っても海外のレベルからするとまだまだ不十分であり、啓蒙運動が必要であると考えられています。乳腺の検査はマンモグラフィと呼ばれる乳房撮影と超音波検査の2つだけなので、簡単に受ける事が出来ます。CTやMRIと言った検査は乳がんを診断された後に病気の拡がり具合を判定、乳房温存術やセンチネルリンパ節生検などの手術法を決定するのに用いられます。触診だけでなくマンモグラフィを併用して検診を行う事により、触診だけの場合に比べ明らかに乳がんの発見率が高くなる事が知られています。ただし若くして乳腺の発達している方はマンモグラフィを撮影しても乳腺自体の影で腫瘍が見えにくいので、超音波検査の方が望ましいと言えます。検診では年齢に関係なく一律にマンモグラフィを撮影する事が多いのですが、検査法を自分で選べる場合、若い方は超音波検査を受けられると良いかもしれません。公的な乳がん検診は2年毎とされていますが、可能であるなら年に一度検診を受けてみましょう。最初に出来る事はまず、自己検診です。難しく考える事はありません、入浴時に本を参考にして触ってみましょう。しこりが触れないか、変なひきつれやへこみや左右で形が違わないか見てみましょう。乳頭からの分泌が見つかる事もあります。普段から自分の身体に注意を払っておく事が大事です。「触っても分からない」と言う方が多いのですが、普段から触り慣れていると変化が起った時気がつくはず。心配な事があれば(現状では施設が限られてしましますが)乳腺専門医がいる施設を受診してみましょう。

今回の健康に関する記事は、大須診療所長長浜充二院長からも紹介がありましたが、名古屋市内の乳腺疾患専門の丸茂病院竹内透副院長にご専門の乳がんについて執筆いただきました。竹内副院長は「わかりやすい乳がん」という本の翻訳もされております。乳がんについてとてもわかりやすい小冊子と評判になっております。非売品ですが、当院にも若干の部数を分けていただきましたので、入手ご希望の方は総合案内までお申し出ください。

丸茂病院

- 住所: 名古屋市名東区本郷2丁目124-1
- 電話: 052-771-6111 (代表)
- HP: <http://www.marumo-hospital.jp/index01.html>



下記のクリニックは竹内先生にご紹介いただきました。渋谷区内で当院の近隣にあり、院長をはじめスタッフ全員が女性の乳腺専門のクリニックです。

平松レディースクリニック

- 住所: 渋谷区広尾5-1-20七星倉ビル3F 301号室
- 電話(予約制): 03-5488-7755
- 診療時間: 午前9:30~13:00/午後14:30~17:00
- 【土曜】午前みの診療 【休診】水曜・日祝(その他臨時休業あり)
- HP: <http://www.hiramatsu-clinic.jp/index.html>



平松 秀子 院長

病院からの おしらせ

その1

平成19年1月20日に行われた第23回甲状腺病態生理研究会において内科 渡邊奈津子医師が研究奨励賞を受賞されました。

演題

**重症バセドウ病小児のメチマゾール高度抵抗性
—血中および組織中メチマゾール濃度測定による検討—**

「このような賞をいただき大変光栄に思います。これからも甲状腺を病む方々のため、診療に研究により一層励んでまいります。」(渡邊)



渡邊医師(右から2人目)

その2

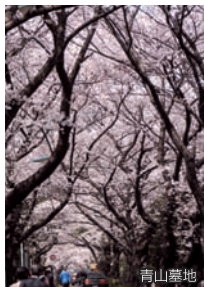
伊藤公一院長監修による「甲状腺の病気」が好評のため、出版社の依頼により韓国語版が発刊されることとなりました。



表紙no写真

青山墓地の桜と六本木ヒルズ

当院からも15分ほどの南青山に約26ヘクタールという広大な敷地を持つ青山墓地は、日本初の「公園墓地」として130年以上の歴史があります。園内中央を走る約1.7キロの桜並木が有名ですが、園内には400本以上というソメイヨシノなどの桜の木以外にもケヤキや梅などの老木が枝を張り、自然に触れながら、歴史探索も兼ねられる貴重な散策スポットになっています。園内の緑被率は59%と言われ、表紙の写真とは逆に六本木ヒルズの展望台から見下ろすとビルの谷間にぽっかりと緑の島が浮かんでいるかのような景色がご覧頂けます。

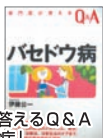


青山墓地

編集後記

こんにちには、今回もVoiceをお手に取って頂きありがとうございます。私は、昨年より伊藤病院広報委員に加わり、夏、秋、冬と3号の発行に携わってまいりました。私が、広報委員になり、驚いた事は、この記事の1つ1つがすべて手作りで、今まで医療にしか携わった事のない人間が、取材をし、記事を書き、という所です。私自身も今まで看護師の経験しかないために、今回の編集後記でも四苦八苦です。皆様にはお見苦しい文章で申し訳なく感じております。ですが、外来でお待ちになっている患者様や病棟入院中の患者様、またそのご家族の方々が少しでも当院の事を知り、甲状腺の病気と付き合っていくたらと望んでおります。今後も当院周辺の魅力的なスポットもどんどん紹介してまいります。今後のVoiceも楽しみにして頂ければ幸いです。(浅見)

★いずれの書籍も伊藤病院1F売店で販売しております。ぜひ、ご利用ください。



「専門医が答えるQ&A
バセドウ病」
1,470円/主婦の友社



「甲状腺の病気」
1,350円/主婦の友社



「甲状腺の病気の治し方」
1,260円/講談社

発行 2007年3月1日発行 第17号 伊藤病院広報誌委員会

ITO
HOSPITAL
伊藤病院

〒150-8308 東京都渋谷区神宮前4-3-6
TEL : 03-3402-7411
FAX : 03-3402-7415
URL : <http://www.ito-hospital.jp>