

Voice

伊藤病院だより
SUMMER

2003年6月1日発行 第2号 東京都渋谷区神宮前4-3-6 伊藤病院広報誌委員会



渋谷区代々木 明治神宮 御社殿

表参道ランチ&グルメ情報

そば処仙波青山店

Sabadokoro Senba

① 店内は和を基調とした落ち着いた雰囲気。
おすすめメニューはくるみをすり入れたゴマダレ風のつゆで食べる名物の『くるみそば』¥800(税別)。つゆだけではなくそば自体にもくるみを練りこんでいるのが特長。

4~9月季節限定商品の『そばサラダ』¥1,000(税別)も野菜たっぷりで大人気。また、丼ものや定食類も充実している。

昼時は混雑しているが回転が速いため待たずに入れる。



季節限定商品のそばサラダ¥1,000



お店 DATA
営業時間 11:00~22:30
(土・日・祝 11:30~22:00)
住所 〒150-0001
東京都渋谷区神宮前4-4-7
電話番号 03-5474-5977
定休日 1月1日



<<お店の方から一言>>

そばとご飯のセットメニューが豊富なので両方食べたいという方におすすめです。

おすすめの本



『ああ言えばこう食う(往復エッセイ)』

壇ふみ・阿川佐和子

集英社
1998年9月出版
1,500円(税別)

某食用油のCMで競演しているお2人、阿川佐和子さんと壇ふみさんの往復エッセイ集。「ここまで言って、友情は大丈夫??」と、こちらが心配してしまうような悪口の応酬に、この2人に抱いていた明るく理知的な阿川さん、着物の似合うしとやかな壇さん、というようなイメージは粉々に砕けてしまうはず。「食」をテーマに2人の恋愛観、結婚観ひいては人生観までをユーモアのスパイスをピリッとさせた文章で読ませる、絶妙の一品です。第十五回講談社エッセイ賞受賞。

<<お勧めの理由>>

飛び交う悪口の中に漂う小気味よさと、辛辣さ、そしてほのぼのとした雰囲気がミックスされたこのエッセイ。時には「フフフ」と笑い声をもらす事も…。

アガワサワコは、ダンファミが二十代後半にしてようやく与えられた、天の恵みである。ご褒美である。

「食べるのが好き」なのだが、食べれば腹が出たとおのれを恨む。「喋るのも好き」に決まっているが、喋れば失言したと思ひ煩う。「寝るのももっと好き」らしいが、寝てはもう締め切り間に合わない、うちひしがれる。私とそっくりな不幸を、常時私の三倍ぐらい抱えてくれている。こんなありがたい友達を、どうして粗末にできようか。(本文より)

表参道寄り道スポット

こどもの城

新しい世紀を生きる子供たちのために

こどもの城は1979年の国際児童年を記念して厚生省(当時)が計画、建設したもので、1985年11月1日に開館し、毎年100万人を超える人たちに利用されています。芸術・科学・体育など、こどもの文化と福祉のさまざまな施設が総合的に整えられています。屋内には木製のアスレチックやコンピュータプレイルームなどがあります。ビデオライブラリーでは18,000タイトルものビデオを自由に見ることができ、家族全員で鑑賞することも可能です。

また、屋外には三輪車や四輪車で遊べる広場の他に、ボールのプールもあります。思う存分体を動かしたらお弁当を広げてひと休みするファミリーラウンジもあります。

その他にも定期的に色々な教室やイベントも開催されています。また、劇場・ホテルも併設されています。こどもの城は青山通りに面しており、表参道からは徒歩10分程度で行くことができます。



<http://www.kodomonono-shiro.or.jp> 土・日・祝 10:00~17:30
☎ 03-3797-5666(代) 火~金 12:30~17:30
入館料 こども(3歳以上18歳未満) 400円 月曜日休館
おとな 500円



5F 屋上遊園 Roof Garden

太陽の下で元気いっぱい
三輪車や四輪車などの乗り物がいっぱい。夏休みには「ちびっこプール」を開設します。

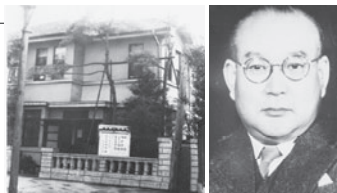


3F プレイングボード Playing Board

人や“もの”と新しい出会いを体験
長さ17mの大きな白い壁。自由に絵を描くことができます。



昭和12年10月
(1937年) 渋谷区穂田に
伊藤病院を開設



初代院長 伊藤 伊

昭和14年
(1939年) ★双葉山、
69連勝でストップ(1月)
★第二次世界大戦勃発(9月)

12月
渋谷区原宿に
伊藤病院を開設



昭和20年
(1945年) 5月
空襲により病院焼失

6月
山梨県河口湖畔に
疎開 開業



★第二次世界大戦終戦(8月)

11月
品川区小山に
伊藤病院を再開



昭和28年
(1953年) ★10円硬貨発行される(1月)
★NHK開局
日本初のテレビ本放送(2月)

10月
病院増築工事竣工

この続きはVOICE秋号で。
お楽しみに!

検査室からのお知らせ

下記の検査及び診察は地下1階の検査23番で行っています。

- 1) 生理機能検査(心電図・ホルター心電図・心エコー・呼吸機能)
- 2) エコー下細胞診(超音波で画像を見ながら細胞を採取し検査)
- 3) エタノール注入療法(PEIT)
(超音波で画像を見ながらアルコール等で治療)
- 4) 循環器診察
(水曜日午前:堀進悟先生、金曜日午後:中澤博江先生)

なお、23番検査室で受付が不在の場合には、窓口のインターホンをお押し下さい。

循環器診察を受けられる患者様は、2階測定室で渡されたバッグ(診療録)を23番窓口にお出しになってください。

甲状腺 関連情報

甲状腺アイソトープ検査

(放射性ヨード摂取率測定)

文責/吉村 弘

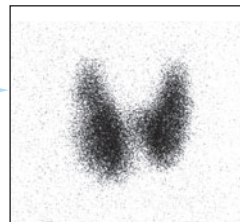
検査目的

- ①パセドウ病と無痛性甲状腺炎の鑑別
- ②機能性甲状腺結節の診断
- ③アイソトープ治療時の治療量の決定

甲状腺は、ヨード(海藻類に含まれています)を原料にして甲状腺ホルモンを合成します。この性質を利用して、検査用放射性ヨードカプセルを服用し、24時間でヨードが甲状腺にどのくらい集まるか(放射性ヨード摂取率)を測定致します。放射性ヨード摂取率で甲状腺の機能と病気の診断を致します。さらに、シンチカメラを用いて甲状腺の大きさ、形態の変化を分布画像(甲状腺シンチグラム)として映し出します。甲状腺放射性ヨード摂取率は正常の方で15~25%です。35%以上はパセドウ病、甲状腺ホルモン高値で摂取率が1~2%の場合は、無痛性甲状腺炎を考えます。検査を行うには、2日連続通院が必要で、検査1週間前から海藻類等の制限及び抗甲状腺剤服用中止を行います。結果は2日目に出ます。



▲【検査2日目】
24時間後に取り込まれた放射性ヨードを映し出す。



▲映し出されたシンチ

検査は、体に負担はかかりませんので合併症(糖尿病や心臓病他)があっても可能です。検査による被ばく量は胸部X線検査とほぼ同じか少ないくらいとお考え下さい。この検査は、妊娠中及び妊娠の疑いのある方には行いません。また、授乳中の方でも授乳を3日間程度中止できれば検査可能です。

アイソトープ検査を行うには、専用の施設・設備が必要です。伊藤病院では、40年以上の歴史があり、年間約1500件以上行っています。

ご不明な点がございましたら「医師」または「放射線技師」、「医療相談員」にお尋ね下さい。

15年4月より健康保険法等が改正されました。 主な変更点をご説明いたします。

1. 3歳以上70歳未満の方の負担が 3割に統一されました

3歳以上70歳未満の健康保険本人・家族の方の負担割合が外来・入院とも3割になりました。また、国民健康保険の退職者医療制度でも同様の改正が行われました。(ただし、一部の国民健康保険組合を除く)

2. 外来薬剤一部負担金は廃止されました

薬剤一部負担金が廃止されたことにより、複数の内服薬を処方されていた方などは患者負担が軽減されます。場合によっては2割負担から3割負担になられた方でも実際の負担金額が軽減されることもあります。

(例) 社保本人の方が、全体の医療費が10000円で、3種類の内服薬を60日分投与されたとする

	15年3月まで	15年4月より
医療費	2000円 (2割分)	3000円 (3割分)
薬剤一部負担金	1800円	0円
合計	3800円	3000円 800円軽減!

3. 継続療養の制度が廃止されました

健康保険では被保険者の資格を失った場合、今まで診療を受けていた病気やけがについては初診日から5年の範囲内でそれまでの健康保険の負担(本人ならば2割負担)で療養を受けられるしくみ(継続療養制度)がありました。が、3割負担への統一により、この制度が廃止になりました。

リウマチと膠原病について

文責: 鈴木康夫 伊藤病院非常勤医 毎週土曜日午後外来担当
(所属) 東海大学医学部内科学系

膠原病とは1つの病気ではなく、全身の血管、皮膚、筋肉、関節、内臓の結合組織(細胞と細胞の間を埋めている部分)に炎症を起こす病気の総称です。発熱、関節や筋肉の痛み、皮疹が多くみられる症状ですが、腎臓、肺、心臓、脳神経などの内臓が傷害される場合もあります。関節リウマチは代表的な膠原病で全国に約70万人の患者さんがいますが、その他に全身性エリテマトーデス(SLE)、強皮症、多発性筋炎・皮膚筋炎、結節性多発動脈炎、シェーグレン症候群などが含まれます(表)。膠原病の原因は分かっていませんが、『自己免疫疾患』という病気の範疇に入ります。人体は外から侵入するウイルスなど異物に対して抗体をつくって攻撃し体を守っています。これが免疫です。ところが、何らかの原因で自分の体の成分に対して反応する抗体(自己抗体)が出来て、自らを攻撃してしまうのが自己免疫疾患です。免疫異常が起きる原因は分かっていませんが遺伝的な要因(体質)と後天的な要因(ウイルス感染、紫外線曝露など)の両方が関係していると考えられています。膠原病にみられる主な自己抗体にはリウマチ因子、抗核抗体、抗DNA抗体などがあります。診断は臨床症状と自己抗体検査の結果から総合的に行います。現在のところ、根本的な治療法はありませんが、副腎皮質ステロイド薬、免疫抑制薬、抗リウマチ薬でかなり臨床症状の改善が期待できます。

バセドウ病や橋本病(慢性甲状腺炎)も代表的な自己免疫疾患ですが、免疫の異常は甲状腺に限られています。膠原病は全身的な病気である点、異なりますが、同じ自己免疫疾患であることから、甲状腺の病気の方は膠原病の合併頻度が高いといわれます。また、バセドウ病の治療薬、プロピルチオウラシル(チウラジール、プロバジール)服用中にSLE様の症状(薬剤性ループス)が起きたり、白血球に対する抗体が陽性になって血管炎が起きることが稀にあります。

代表的な病気

関節リウマチ
全身性エリテマトーデス

主な症状

複数の関節の対称的な痛みと腫れ、朝のこわばり
発熱、顔面紅斑、関節痛、日光過敏、白血球、血小板減少、腎炎

強皮症

レイノー現象、手指のむくみ、皮膚の硬化

多発性筋炎・皮膚筋炎

筋力低下、筋肉痛、上腕、手指、肘、膝の紅斑

結節性多発動脈炎

発熱、体重減少、高血圧、腎障害、紫斑

混合性結合組織病

レイノー現象、手指、手背のむくみ、関節痛、筋力低下

シェーグレン症候群

眼、口の乾燥、耳下腺の腫れ、関節痛

*レイノー現象: 寒冷時に末梢循環障害により手指が蒼白、紫色になる現象

甲状腺の検査 “簡単Q&A”

第2回

超音波ってどういうもの?

目的は?	甲状腺の腫瘍の位置、大きさ形、良悪の鑑別
主に何がわかるの?	甲状腺の腫瘍の位置、大きさ形、良悪の鑑別
手技は?	機械(プローブ)を首に当てる
生活制限は必要なの?	なし
痛みはあるの?	圧迫される感じ
食事で結果が変わるの?	影響はない
何回も受けて大丈夫なの?	何回でも可能
妊娠・授乳中でもできる?	可能
入浴はできるの?	可能
どの位の方々を受けてますか?	24783件/2002年
検査の所要時間は?(待ち時間含まず)	10分程度
結果がでるまでの期間は?	1日~1週間
費用はどのくらい?	1,050円(3割負担の場合)
備考	甲状腺超音波専門技師が施行、専門医の診断が必要

甲状腺のこと...もっと知りたい!!

《甲状腺の病気の道案内》としてご利用ください。



『甲状腺の病気』

監修: 伊藤公一(伊藤病院院長)

主婦の友社

A5判

2002年12月発行

1,350円(税別)

伊藤病院1F売店でも
販売しております。

全国の甲状腺疾患専門病院のご紹介

医療法人野口記念会

野口病院

〒874-0932

大分県別府市野口中町6-33

<http://www.noguchi-med.or.jp/>

E-mail admin@noguchi-med.or.jp

TEL.0977-21-2151

FAX.0977-21-2155



野口病院は大正11年(1922年)に創設された歴史ある病院で、甲状腺疾患、副甲状腺疾患、糖尿病、骨粗しょう症、乳腺疾患などの治療や研究に力を注がれています。甲状腺外来初診受付は、月曜日から金曜日までの午前8:30から10:30まででございますが、詳しくはホームページ、E-mail、電話などで事前にお問い合わせください。

編集後記

「Voice」第2号となったわけだけれど、よく考えてみると「2」というのは画期的?な数字なんだよね。太陽と月、男と女、プラスとマイナス。相対立して存在する二つの世界と、「物質」から「意識」が分離して1つだった世界が2つになったというような、宇宙が姿を見せ始めた時を表す数字「2」。最初の1つが2つになる瞬間からそれらは始まる。分裂し増殖し形成され完成され継続される。そう例えば「ヒト」のように「Voice」のように。次号もおたのしみに!
(谷口)

表紙no写真

明治神宮(渋谷区代々木)

明治神宮は明治天皇と昭憲皇太后の二柱のご神霊をお祭りするために、大正9年11月1日に創建されました。明治神宮ができる前はこの辺り一帯は畑がほとんどで、荒涼とした景観が続いていたそうです。現在の明治神宮の森は全国から10万本の木が奉獻されたもので、わずか半世紀でその数は17万本に増え、自然の状態になっていることがわかり世界的に注目を集めました。当院では病院が表参道に面しているということもあり、毎年春の吉日に職員による参拝を行っています。



発行 2003年6月1日発行 第2号 伊藤病院広報誌委員会

ITO
HOSPITAL
伊藤病院

〒150-8308 東京都渋谷区神宮前4-3-6
TEL : 03-3402-7411
FAX : 03-3402-7415
URL : <http://www.ito-hospital.jp>