

Voice

伊藤病院だより
WINTER

2007年12月1日発行 第20号 東京都渋谷区神宮前4-3-6 伊藤病院広報誌委員会



雪の表参道

病院からの おしらせ

院内改装のご案内

工事中はご迷惑をおかけいたしました。患者様の外来アメニティ向上のための院内改装工事が10月末に無事終了いたしました。今回の改装により変更された箇所や新たに設置された部屋、機器などについてご案内させていただきます。

<1階>



■総合受付

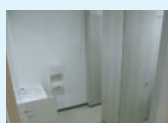
総合受付カウンターを拡張し、

- ①新患受付／②総合受付／③保険証確認と各窓口をわかりやすく区別いたしました。



■自動精算機

会計の待ち時間短縮のために、自動精算機を1台増設し、計3台にいたしました。



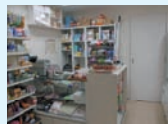
■女性用トイレ(1階)

以前からの患者様のご要望にお答えし、1階に女性用トイレを2つ新設いたしました。



■多目的トイレ(1階)

ご不便をおかけしていた2階の車いす用トイレを1階に移設し、オムツ交換も出来る多目的トイレといたしました。



■売店

販売スペースの拡大と入院患者様も利用しやすいようにエレベーター横に移設いたしました。



■10診・11診・12診

診察室を1階に増室いたしました。以前と異なり2階のみならず1階での診察の場合もございます。

診察室や検査室などの現在の配置は下記ようになっております。場所については院内案内図にてご確認ください。

診察室		検査室・治療室	
	診察室名称	検査室名称	主な検査・治療内容
2階	1～9診察室	検査21	採血 尿検査
		検査22	超音波 心電図 ホルタ心電図 心エコー 呼吸機能 X線撮影 骨塩定量 食道透視 CT
1階	10・11・12診察室	放射線31	放射線32
		放射線32	13診察室
地下1階	13・14・15診察室	13診察室	細胞診・ペイト
		放射線33	リニアック

<2階>

■検査21(採血)

混雑時に稼動する採血台を1台増設いたしました。



■検査22(超音波)

プライバシーに配慮した完全個室にし、超音波機器も1台増設いたしました。また、患者様のご負担が少なく超音波検査を受けられるようにリクライニング可能な検査専用椅子を配置いたしました。



外来案内について

平成19年11月より患者様によりわかりやすいご案内を提供できるように外来案内のモニターなどを改良いたしました。

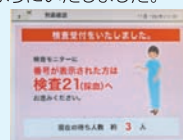
■受付くん

受付番号を大きく表示するようにいたしました。



■到着くん(検査21・検査22)

診察券挿入時に現在の待ち人数を表示させるようにいたしました。



■呼び出しモニター

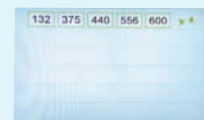
診察室の増加に伴い、表示方法を変更いたしました。以前よりご質問の多かった受付番号の色分けについてモニター下のプレートに説明を加えさせていただきました。

□は診察前に検査がある方、○は診察前に検査のない方となっております。



■薬局モニター

受付番号順に表示するようにいたしました。



面会時間の変更について

平日/15:00～20:00
日曜、祝祭日/13:00～20:00
となりました。

診療録永久保存への取り組み

当院では診療録を電子化し既に3年となりました。そして電子カルテ導入と共に以前の紙カルテの情報も適時、電子カルテに画像情報として取り込んでまいりました。平成19年11月からは診療情報管理室内に本格的にカルテ管理室として新たな部署を設置し、日々、以前の紙カルテ内容を電子カルテに取り込んでおります。

今なお世間を騒がせている薬害肝炎問題では被告側である国や製薬会社は医療機関が診療録の法令保存期限である5年間を経過したカルテが廃棄されていることより、原因となったフィブリノゲン製剤の投与事実を調べることが困難であると主張しております。

甲状腺疾患については一生涯にわたり通院を要する患者様も多く、当院では専門病院として一冊たりとも診療録を廃棄せず永く保管を行っております。当院では診療録を極めて重要な宝物と位置づけ、今後も重要な個人情報として永続的に適正な管理を行ってまいります。残念ながら戦前のカルテは戦災により焼失いたしました。その後の紙カルテ約27万件は安全に保管されております。

なお、平成16年12月9日に厚労省から公表されたフィブリノゲン製剤納入先医療機関リスト(三菱ウェルファーマからのデータを元に作成)には伊藤病院は入っておりませんので、どうぞご安心下さい。

医療廃棄物適正処理への取り組み

全ての廃棄物は「廃棄物の処理及び清掃に関する法律」により、その適正処理が定められています。特に医療関係機関等から生じた感染するおそれのある廃棄物は、特別管理産業廃棄物の中の「感染性産業廃棄物」に指定されており、その適正処理については厳しく定められています。

当院では、院内感染対策委員会とその下部組織である感染制御チーム(ICT)が中心となりこの適正処理について取り組んでおります。身近なところでは、患者様の採血後の止血綿も感染性産業廃棄物にあたり、紙くすなどは分別し処理する必要があります。このため外来待合室に設置されている採血後の止血綿専用のゴミ箱には、一般のゴミ箱と識別ができるようにバイオハザードマークを表示しております。今後とも適正処理に努めてまいりますので、廃棄物分別のご協力をよろしくお願いいたします。





久岡皮膚科クリニック 久岡久江

『みずみずしい皮膚は角質層が、張りのある皮膚は真皮がその決定権を握る!』
と言っても過言ではありません。従って、皮膚の乾燥を語る時表皮特に角質層と
その働きを知る必要があります。角質層は表皮の最も外側にあり角質細胞が積み
重なってできている10~20μmの膜状構造物です。以前は死んだ細胞の集まり程
度しか考えられていませんでした。しかしこの角質層のおかげで私たちは乾燥
した環境の中でも適度の水分を保ち、皮膚の表面に柔らかさ、滑らかさを持つこ
とが出来、水分を失うことなく生命活動を営むことができるのです。また皮膚を通
して侵入するさまざまな微生物や化学物質を認識して排除するバリアー機能をも
っています。

乾燥した病的な状態の皮膚では角質層は水分を失い硬くなります。バリアー機
能を失った皮膚は様々な「刺激」に反応してその結果「炎症」の状態になってしま
うのです。医薬品は角質層の水分保持機能を修復して皮膚の状態を正常に戻す
ことを目的としています。また多くのスキンケア製品や化粧品は健康な皮膚がさら
に美しくなり、炎症を引き起こさないように予防するべく保湿を目的に開発され用
いられています。

有効な保湿剤とは水分と結合しやすいグリセリン、ヒアルロン酸、ヘパリオイド、セ
ラミドなどの保湿成分を脂質基剤と組み合わせた外用剤でなければなりません。ワ
セリンは皮膚の表面に油分を補い、水分蒸発をブロックすることができますが角質
層の保湿にはなりません。しかしながら水分蒸発がすすむ環境ではその働きから
保湿効果を期待できるということになります。秋や冬の湿度の低い季節や暖房の
季節においては角質層の保湿が終わったあとに塗れば有効ですね。また保湿剤
は繰り返し皮膚へ塗ることで塗ることを中止してもある期間の保湿効果の維持が
期待できます。毎日根気よく続けることが大切です。

日本の女性は世界中で一番化粧品にお金をかけています。その金額は年間2
兆円。アンチエイジング化粧品が主のようです。張りのあるお肌への改善は外用剤
ではなかなかむずかしいのが現実です。しかし乾燥していないみずみずしい皮膚
への改善は炎症がなければ化粧品やスキンケア製品でのお手入れで十分に期待
できます。角質層を健康に保つことが私たちの期待する美肌願望の状態に一番
近道だと思えます。乾燥肌の改善のポイントは角質層の保湿です!

伊藤病院 医療相談室 鈴木網子

今回は「タバコは病気や老化の危険因子である」ことを説明しました。今回は喫
煙が与える妊娠・授乳への影響と甲状腺への影響について掲載します。

■妊娠・授乳への影響

ニコチンは子宮や胎盤の血管を収縮させ、一酸化炭素は胎児の酸欠状態を引
き起こします。そのため低体重児の出生率が約2倍、早産や流産の率が約1.5倍に
上昇します。また、ニコチンは母乳から分泌され、赤ちゃんの発育・発達遅延や小児
喘息、小児がんのリスクが高まることや乳幼児突然死症候群との関係も報告され
ています。

■甲状腺や甲状腺眼症への影響

タバコの煙の中には、甲状腺機能に悪影響を及ぼす恐れのある物質が含まれ
ています。そのひとつには甲状腺の正常なヨードの取り込みを妨げる物質『チオシ
アネート』があげられますが、そのメカニズムは明確にわかっておりません。

海外では、①喫煙をしない人に比べ喫煙者では甲状腺のサイズが大きくなりや
すい。②喫煙する母親から生まれた赤ちゃんの甲状腺は大きい。③喫煙によりバ
セドウ病眼症は悪化するという報告があります。しかし、食物中のヨード摂取量に
違いがありますので日本人にあてはまるとは限りません。

日本での研究では、慢性甲状腺炎の患者の甲状腺機能を調べたところ、喫煙し
ている慢性甲状腺炎患者の76%が甲状腺機能低下症、非喫煙者の機能低下症
は35%でした。チオシアネート値は、喫煙者の甲状腺機能低下症でもっとも高く認め
られました。これは甲状腺機能低下症により、化学物質の代謝が低下したためで
はないかという報告がありました。また、バセドウ病患者の初診時の眼球突出度を
測定し、5年後の変化を追跡調査した報告によりますと、喫煙本数の増加と共に突
出度が悪化しており、喫煙はバセドウ病眼症(眼球突出)の発症因子であると共に
憎悪因子であることが示唆されています。

■禁煙への取り組みが病気予防!!

喫煙は、バセドウ病がおこりやすく、治りにくくともいわれます。眼症の増悪
因子でもあります。『禁煙』は甲状腺疾患の予防策と言えます。

喫煙は、ニコチン中毒(依存症)だけでなく、不安解消、ストレス解消、イライラ解
消といった精神的依存をまねき、簡単に禁煙ができない場合もあります。この機会に、
病気を治すため、また病気にならないために、禁煙に取り組むことを考えましょう。

耳よりなお知らせ!

ぐるっとバス2007のご案内

「東京・ミュージアムぐるっとバス2007」は、都内56の美術館・博物館や動物
園などの入場券または割引券がつづられた便利でお得なチケットブックです。エ
リアやジャンルから行ってみたい施設を自由に選び、都内のミュージアムをぐる
っとめぐってみてはいかがでしょうか?

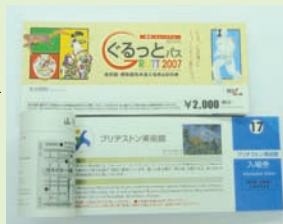
料金は一冊、2,000円。

有効期間は2ヶ月です。

最初のご利用日から2ヶ月間に各展示につき
1回利用できます。

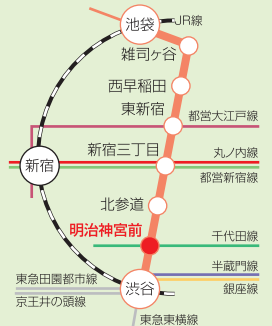
ぐるっとバス2007は、ローソン・ファミリー
マート・セブンイレブンなどで購入できます。

販売期間:2008年1月31日(木)まで



● 東京メトロ「副都心線」のご案内

- 東京メトロ13号線の路線名が「副都心線」に決定
しました。「東京都西部、埼玉県及び神奈川県と都心部
との結節点である池袋・新宿・渋谷という三大副都心
を縦断して走る」という路線の特色をイメージして命
名されたそうです。平成20年6月の開業後、池袋以西
において東武東上線・西武有楽町線・池袋線と相互直
通運転を行う予定ですので、そちらの路線をご利用さ
れているお客様には利便性が向上されると思います。
● さらに平成24年度までには渋谷駅において東急東横
線と相互直通運転を行う予定だそうです。
● 今回新設される駅名称も決まりました。



- 池袋・雑司ヶ谷・西早稲田・東新宿・新宿三丁目・北参道・明治神宮前・渋谷
- 当院における最寄りの駅は明治神宮前となります。
- 駅の位置は表参道と明治通りの交差点真下になり、千代田線と連絡いたします。

表参道寄り道スポット

ワタリウム美術館



伊 藤病院の脇に入って突き当たりを左に曲がり、すぐ右折してまい泉の前を通ってしばらく進むと、キラ一通りにぶつかります。その交差点を左に曲がったところにワタリウム美術館があります。

館内に入ると、1Fに美術館フロントがあります。フロントでチケットを購入して入館しますが、入館料はパスポート制になっており、購入すると会期中は何回でも入館できるようになっています。現在は、「歩く百科事典」と呼ばれた南方熊楠の展覧会が開かれています。南方熊楠の生い立ちとアメリカ・南米・ヨーロッパと各地を放浪した足跡からはじまり、熊楠の残した書籍や研究標本などが展示され、特に生涯を通じて集めていたキノコの標本については、実物が400点展示されています。（「クマグスの森展～南方熊楠の見た夢」は2008年2月3日まで開かれています。）



2Fキノコ図鑑「菌類標本」
(国立科学博物館所蔵)



4F南方熊楠が少年時代に描いた写本群。
「可所斎雑記(かしょさいざっき)」と題された。
(南方熊楠顕彰館所蔵)



美術館より一言

キラ一通り沿いに面した場所にあり、建物の2F、3F、4Fが美術館、1Fと地下がミュージアムショップとカフェです。
是非、お立ち寄り頂き、アートの空間をお楽しみ下さい。お待ちしております。

1FとB1にある「オン・サンデー」では、アーティストのグッズ販売が行われており、絵はがきから電話・食器など、さまざまなデザインのものがおかれています。こちらも展覧会のようにさまざまな作品が並んでおきますので、のぞいてみてはいかがでしょうか。



オン・サンデー

ワタリウム美術館 基本情報

- 住所 〒150-0001 東京都渋谷区神宮前3-7-6
- 電話番号 03-3402-3001
- 営団地下鉄・銀座線「外苑前駅」より徒歩8分
(青山通りを渋谷方向に向い、青山3丁目交差点を右折、1つ目の信号機左) 表参道からは徒歩13分
- HPアドレス <http://www.watarium.co.jp/>
- 開館時間 11:00am～7:00pm(毎週水曜日は、午後9時まで)
- 休館日 月曜日(祝祭日除く) 年末12/31～年始1/4まで休館
- 入館料 一般1,000円 学生800円 会員無料(パスポート制)

オン・サンデー基本情報

- 電話番号 03-3470-1424
- 開館時間 11:00am～8:00pm(毎週水曜日は、午後9時まで)
- HPアドレス <http://www.watarium.co.jp/onsundays>

表参道ランチ&グルメ情報

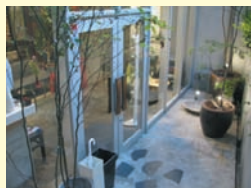
Korean organic nabi (コリアンオーガニックナビ)



"Korean organic nabi" その名の通り、

有機野菜を使った韓国料理のお店です。このお店の料理は、塩、甘、酸、辛、苦の五味に赤、白、黄、緑、黒の五食の食材を組み合わせるにより飽きることなく最後まで美味しく食べられ、健康も保てるそうです。どのランチにも有機野菜がたっぷり使われているので、野菜大好きな人や普段野菜不足の人にもお勧めです。

また、毎週土曜日には「ヨガランチ」と題し、ヨガを楽しんだ後に有機野菜で体の中から綺麗になろう!! と、一風変わったランチ(予約制)も行っています。たまには、こんなランチはいかがでしょう? 寒い冬、心も身体も暖まるお店です。



お店 DATA

住所: 〒150-0001
東京都渋谷区神宮前2-31-20
アコルテ神宮前B1
電話: 03-5771-0071
FAX: 03-5771-0072
HPアドレス
<http://www.nabi-tokyo.com>

営業時間:
【ランチ】月～金 11:30～16:00
【ディナー】
月～木・土 18:00～25:00(L.O.23:30)
金 18:00～27:00
日・祝 18:00～24:00(L.O.22:30)
定休日: 無休



ヨガ Lunch

毎週土曜日
11:00～14:30頃まで
(予約制)
<ランチ内容>
・前菜2品 ・メイン1品
・玄米 ・スープ
3,500円

ランチメニューの一例

チキョクボックムと有機野菜のサムバブ 900円
石炭きカルピ ビヒムバブ 1,300円
有機野菜のサラダランチ 1,000円

お店の方から一言

nabiでは、美味しく安全な有機野菜をはじめ、旬の食材を取り入れ調理しております。天井が高く、仕切りのない広々とした店内で、ゆっくりと恋人、友人等と韓国料理を楽しんで頂きたいと考えています。



健康保険のお話(その2) 保険外併用療養費について

平成18年10月1日より、健康保険法の一部を改正する法律(平成18年法律第83号)において、保険給付の対象とすべきものであるか否かについて、従前の特定療養費制度が見直され、適正な医療の効果的な提供を図る観点から評価を行うことが必要な「評価療養」と、特別の病室の提供など被保険者の選定に係る「選定療養」とに再編成されました。この制度は、「評価療養」と「選定療養」を受けたときに、療養全体にかかる費用のうち基礎的部分については保険給付をし、特別料金部分については全額、患者様の自己負担とすることによって患者様の選択の幅を広げようとするものです。

当院では、保険外併用療養費として以下の選定療養のみが承認されております。

特別の療養環境の提供(差額ベット)

平成19年12月現在

個室料に関する 料金(1日につき)	A個室	36,750円(消費税込)
	B個室	26,250円(消費税込)

※評価療養・選定療養の詳細につきましては厚生労働省のホームページ(<http://www.mhlw.go.jp/topics/bukyoku/isei/sensiniryoo>)をご覧ください。

尚、一方で保険診療を行うに当たり、治療(看護)とは直接関係のない「サービス」や「物」については、保険医療とは別に提供されるものであることから、実費請求が認められています。

実費請求が認められるものの具体例としては、次のものが挙げられます。

(1) 日常生活上のサービスに係る費用

・テレビ代、パソコン(インターネットの利用等)の貸出し等

(2) 公的保険給付とは関係のない文書の発行に係る費用

・証明書代

<例>産業医が主治医に依頼する職場復帰等に関する意見書
生命保険等に必要の診断書等の作成料 等

(3) 診療報酬点数表上実費請求が可能なものとして明記されている費用

・薬剤の容器代(ただし、原則として保険医療機関等から患者へ貸与するものとする)等

放射線のお話

3回目

TVドラマなどで医師がX線写真を観察する際に「影がある」と言っているのを聞いたことがあると思います。

そこで「影とは何?」と思いませんか?でしてでしょうか?撮影時X線が人体を透過するとき、組織によってX線の透過度が違い、多く透過する肺や胃の空気などは黒く、透過の少ない骨などは白く写ります。言わばX線写真そのものが組織の影の重なりによって出来上がっています。

では、医師が言うX線写真の「影」とは何なのでしょう?

胸部のX線写真を例にとってみると、正常な胸部のX線像は、気管、気管支、肺内の空気、心臓、横隔膜、肋骨などとのX線の透過度の違いによりX線写真に白黒のコントラスト差が生まれます。上述したような正常臓器以外のX線写真には現れない白い部分のことを俗に「影」と呼ばれます。

実際に影として観える病気の例として、肺結核、肺炎、気管支炎、肺がんなどがあります。もし検診時の胸部正面のX線撮影などで影があると指摘された場合でも、現在進行中の病気とは限らず、大概は知らずして発症し自然に治癒した肺の病気の痕跡が多数を占めます。

また検診時のX線写真だけの情報量で病気を特定するのは難しいこともあり、胸部側面のX線撮影を追加したり、精密検査としてX線CTなどを行うこともあります。(放射線検査技師 村本武司)

ヨードが制限された季節のおすすめレシピ(冬編)

このコーナーではアイトープ検査・治療などでヨード制限をされている方へのおすすめレシピを紹介しています。ヨード制限中でない方にもおいしく召し上がっていただける献立ですので、是非お試しください。

*鶏肉とキャベツのもつ鍋水煮込み

材料(一人分)

エネルギー	189Kcal	鶏もも肉	80g	水	250g~300g
蛋白質	19.2g	塩	ひとつまみ	酒	大さじ2
脂質	3.8g	酒	1/2~1	にんにく	1/2~1片
塩分	4.5g	キャベツ	150g	中華スープの素	小さじ1
		ニラ	40g	薄口しょうゆ	大さじ1~2

作り方

- ①鶏肉は一口大に切り、Aをもみ込んで下味を付けておく。
- ②キャベツは一口大より大きめのざく切りにし、ニラは4~5cmの長さでざく切りにする。
- ③にんにくは皮をむいて薄切りにする。
- ④鍋にBを入れて火にかけ、沸騰したら①の鶏肉を入れて、再び沸騰したら中火にして5分煮る。
- ⑤キャベツを加えて更に10分程煮込み、味を見る。
- ⑥最後にニラを入れて1~2分煮る。



！ポイント 中華だしは使っても問題ありません。様々な商品が出回っていますので念のため、昆布や海藻が使われていないか成分表示をご確認ください。

*変わりナムル



作り方

- ①人参は皮をむいて千切りにする。
- ②Aの材料はそれぞれ茹でる。
- ③ほうれん草は水気をよく絞り、食べやすい長さに切る。糸こんにゃくも食べやすい長さに切る。
- ④Bの調味料を混ぜてAの材料と和える。
- ⑤ごま油とラー油も混ぜて器に盛り、白ごまを振る。

！ポイント 灰色の(黒い)こんにゃくは海藻が入っているのので白いこんにゃくを使いましょう

ヨード制限中の方のための…ヨード豆知識

外食をする時の注意点

和食の料理には海藻や昆布だしなどが使われている場合が多いので注意して下さい。昆布だしはそばやうどんなど麺類のつゆの他に、お寿司のシャリに使っているお店もあります。洋食や中華はほとんどの料理が大丈夫ですが、和風仕立ての料理には昆布だしや昆布茶などが使われている場合もありますのでよく確認して下さい。

患者様からのご質問に対するご回答

ご意見箱より

インデラルの服用は心臓の悪い方に処方するのであって、不整脈の方に対しては違うのではないのでしょうか?甲状腺機能亢進症の治療が先ではないのでしょうか?

β遮断薬について

当院でよく処方される薬のひとつにβ遮断薬がありますが、これらはアドレナリンというホルモンがβアドレナリン受容体に結合するのを阻害する薬です。降圧薬として使用されますが、甲状腺疾患では、降圧効果が弱く、脈を抑える傾向の強いものが使用されます。インデラル、テノーミン、メインテート、アセタノールといった薬剤が該当します。アドレナリンは驚いたとき、興奮したときなどに血中に大量に分泌されますが、短時間で血中より消失し、動作、ふるえなどは収まりますが、甲状腺機能亢進症ではアドレナリンの刺激が持続するため、症状が持続します。甲状腺ホルモンを低下させる薬剤では、効果がでるまで2~3週間かかることがあり、動悸などの自覚症状が強い場合は、診断がつく前にβ遮断薬の治療を開始します。β遮断薬は気管支喘息、極端な低血圧、徐脈、インスリン使用中の方などは内服に注意が必要ながあります。(内科医長 向笠浩司)

伊藤病院 外科医長 北川 亘

甲状腺腫瘍の中には良性のものゝ悪性のものがあります。このためしこり(結節)が良性であるか悪性(がん)であるかを区別(鑑別)することが最も重要になります。今回はその鑑別のために必要な検査とがんと診断された方が手術前に行う検査についてご説明します(表)。

当院では主に超音波検査とエコーガイド下穿刺吸引細胞診で診断をつけています。

1. 超音波検査(エコー検査)

超音波検査は、検査部位に超音波をあてその反射波を画像化して調べる検査です。ゼリーを塗ったプローブを体表に滑らしながら検査しますので、痛みやかゆみなどはありません。また放射線を用いないので被爆もなく、極めて安全な検査です。ですから妊娠中、授乳中の方でも問題なく検査することができます。検査時間は5~10分程度で、この検査で甲状腺のいろいろな情報が得られます。しこりがひとつなのか多数あるのか、大きさはどのぐらいか、リンパ節は腫れていないか等、重要なことがわかります。ただ、形態的にがらしいかどうかは判断できませんが、細胞の状態まではわかりません。このため直接細胞をとってがんかどうか判断することが必要になります。



2. エコーガイド下細胞診(エコーガイド下穿刺吸引細胞診)

甲状腺のしこりにピンポイントで細い針を刺して細胞を取り、顕微鏡で細胞の性質を観察し、がんでないか診断をつける検査です。当院ではすべての方に超音波画像を見ながら行いますので、大事な血管などを避けながら小さなしこりでも安全に細胞をとることができます。この検査は外来ででき、また4~5分の検査で危険はありません。採血とはほぼ同じ細い針を使用しますので、痛みは軽度です。

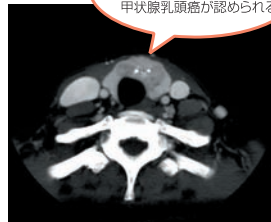


超音波検査、穿刺吸引細胞診で甲状腺がんの診断がつくと手術に向けていくつかの検査が必要になります。

1. 頸部CT(コンピュータ断層撮影)検査

超音波検査では判断しにくい気管の後方や腫瘍の進展範囲や周囲臓器との位置関係をみる検査です。どこまで手術で切除するかなど手術の範囲を決める重要な検査のひとつです。この検査の結果によっては、さらに気管や食道の検査が必要になることがあります。

甲状腺の左葉から峡部にかけて石灰化を伴う甲状腺乳頭癌が認められる



2. 胸部CT検査

甲状腺がんは遠くの臓器には飛びにくいですが、まれに肺や骨に転移することがあるため、手術前に胸部CT検査をして肺に異常がないか調べます。また肺に転移があると、手術のしかた(術式)が変わる場合があります。

また、シンチグラフィ検査をする場合があります。この検査は体内に放射線を放出するアイントープを含んだくすりを投与し、その分布を調べる検査です。骨に転移がないか調べる骨シンチグラフィ検査や甲状腺未分化癌や悪性リンパ腫の診断の手助けになるガリウムシンチグラフィ検査などがあります。

CT検査はX線を、シンチグラフィ検査は放射性同位元素を用いる検査なので妊娠中、授乳中の方は主治医にご相談ください。

このようにいろいろな検査を行い、安全に手術ができるようにします。次回は甲状腺がんの治療についてお話したいと思います。

表. 甲状腺悪性腫瘍に対する検査

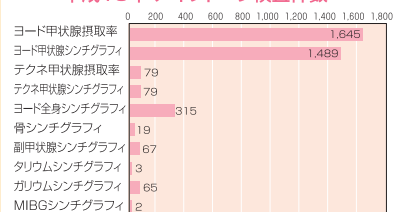
甲状腺腫瘍に対する基本的な検査		甲状腺癌の診断後、手術前に行う検査	
検査名称	検査目的(検査でわかること)	検査名称	検査目的(検査でわかること)
1. 超音波検査	・しこりの形	1. 頸部CT検査	・腫瘍の進展範囲
	・しこりの数		・周囲臓器との位置関係
	・しこりの大きさ	2. 胸部CT検査	・肺の異常の有無
	・リンパ節の腫れがあるかどうか		・骨転移の有無
2. エコーガイド下穿刺吸引細胞診	腫瘍細胞が良性か悪性か	3. シンチグラフィ検査(必要な場合に行う)	・悪性リンパ腫の診断など

統計情報

甲状腺疾患診療に核医学検査すなわちアイントープ検査は不可欠なものであります。そこで専門病院である伊藤病院ではアイントープ検査が始められ、既に53年となります。現在では年間4000件近くの検査、1400件もの治療を行っております。甲状腺アイントープ検査には、一般的にはテクネシウムを用いた検査が用いられておりますが、本来、甲状腺疾患に対しては、「放射性ヨード」の使用が適しております。我が国で、この検査が広く普及しない理由は、大きな甲状腺腫を有するバセドウ病や重症甲状腺癌の治療に必要な排水・排気設備を有する施設が少ないことです。

伊藤病院では病院建築に際して大規模な工事を行い、特別な医療機器、国内最大の病床ユニットを設置し、安全で精度の高い検査と治療が出来るよう環境整備を行い、その後も医学の進歩に合わせ、さらなる改良を重ねております。唯一の被爆国である日本では「核」という言葉にアレルギーを持つ方もいらっしゃいますが、適正を見極めれば、決して危険な診療方法ではございません。当院の治療方法、設備には長年の実績が生かされておりますので、どうぞ、安心して検査、治療をお受けになって下さい。

平成18年 アイントープ検査件数



薬剤 Q&A

第7回(甲状腺ホルモン薬)

Q 以前にももらったチラーチンSが見つかりました。飲んで大丈夫ですか？

A 当院でお渡したチラーチンSであれば、2年間は服用可能です。ただし、保管が正しくされていた場合に限ります。薬の本来の色(チラーチンS50μgは白・25μgはピンク)が外見上変色していたり、湿っていたりする場合には服用しないでください。また、他の施設でもらった薬に関しては、その施設がいつ薬を購入したかによって期限が異なるので、薬をもらった施設でお尋ねください。正しい保管とは、直射日光が当たらないような比較的涼しく湿気の少ない場所での保管です。シート包装から出さず、引き出しや缶の中で保管するのが好ましいと言えます。悪くならないようにと冷蔵庫で保管している方がいますが、湿気が多いので、冷所保存といわれた薬以外は冷蔵庫には入れないほうがいいでしょう。薬袋には飲み方の他にも薬をお渡した日にちが記載されているので、以前にももらったチラーチンSが見つかった時には参考にしてください。

部署のご紹介 システム管理室

当院では様々な職種のスタッフが働いております。このコーナーでは順番に部署の紹介をしております。今回は「システム管理室」です。

Q スタッフの内訳を教えてください。

A 男性2名のスタッフで構成されています。

Q 仕事の内容を教えてください。

A 院内には、電子カルテシステム、外来誘導システム、医事会計システム、臨床検査システム、放射線システム、薬局システムがありますが、これらのシステムに障害が発生した場合の対応だけでなく、システムが円滑に運用されるよう整えていくことが主な仕事です。11月から導入された新しいご案内システムも、受付から会計まで外来の一連の流れについて、より分かりやすいご案内方法を院内各部署と意見交換しながら検討を進めてきた結果の1つです。また、ホームページの更新・広報活動も一緒に行なっています。

Q 患者様へひとこと

A 患者様と直接お会いすることは少ないですが、他の職員同様「甲状腺を病む方々のために」という同じ思いで働いています。よろしくお願いいたします。



表紙no写真

表紙の写真は平成18年1月21日に撮影した表参道の雪景色です。最近では暖冬の影響により一面真っ白の風景はめったに見られなくなりました。交通の影響などを考えると助かりますが、四季のめりはりが弱くなっていくようで心配です。

右の写真は同日に撮影したものではありません。平成19年2月に新潟館のイベントで新潟から直送された新雪で作成された雪ダルマです。早咲きのチュリリップでデコレーションされた雪ダルマの恥ずかしそうな表情が面白かったのでご披露させていただきました。



編集後記 12月に入り、街の景色が本格的な冬の訪れを感じさせます。

日照時間が短くなり、なんとなく空が重く感じられるこの季節はストレスを感じやすくなる方も多いのではないのでしょうか。かく言う私も冬は寒さからくる蕁麻疹に冷えにと、なんとも気の重くなる季節でもあります。でもそんなとき自分なりの楽しみ方を知っているといいですね。冬の楽しみといえば家族や仲間と鍋を囲んだり、温泉につかったりが真っ先に思い浮かびますが、皆さんはどんな楽しみ方をされているのでしょうか？

(今号でも鍋の一例を紹介していますので、これを参考に様々なバリエーションで楽しんでみてください☆) 私も今年は新しい冬の楽しみ方を探そうと、思案中です。

心身共に軽く明るく春を迎えたいものですね。次回春号もどうぞお楽しみに!(宮崎)

★いずれの書籍も伊藤病院1F売店で販売しております。ぜひ、ご利用ください。

よくわかる
甲状腺の病気



著者：伊藤公一
定価：1,360円(税込)
発行：主婦と生活社

専門医が答える
Q&Aバセドウ病



著者：伊藤公一
定価：1,470円(税込)
発行：主婦の友社

甲状腺の病気



監修：伊藤公一
定価：1,470円(税込)
発行：主婦の友社

甲状腺の
病気の治し方



監修：伊藤公一
定価：1,260円(税込)
発行：講談社

発行 2007年12月1日発行 第20号 伊藤病院広報誌委員会

ITO
HOSPITAL
伊藤病院

〒150-8308 東京都渋谷区神宮前4-3-6
TEL : 03-3402-7411
FAX : 03-3402-7415
URL : <http://www.ito-hospital.jp>