

伊藤病院だより
SUMMER

Voice

2008年6月1日発行 第22号 東京都渋谷区神宮前4-3-6 伊藤病院広報誌委員会



原宿表参道元氣祭
スーパーよさこい2007より

病院からの おしらせ

平成20年7月1日より 入院医療費の計算方法が変更になります

入院医療費は「DPC（診断群分類包括評価制度）」により計算されます

■DPCの経緯

このDPC（診断群分類包括評価制度）という新しい制度は平成15年度から大学病院や国立病院などの高度先進医療を行っている特定機能病院などで試行的に実施されていました。今年の診療報酬改定では厚生労働省のDPCに関する調査に2年以上協力してきた医療機関のうち一定の基準を満たした病院が、DPC対象病院としてこの制度の適用が認められ、当院も平成20年7月1日より、DPC（診断群分類包括評価制度）を導入することとなりました。

■DPC（診断群分類包括評価制度）とは

DPCは、Diagnosis（診断） Procedure（手技） Combination（組み合わせ）の略で、本来は診断群（病名）の分類方法を意味しますが、診断群分類を用いた新しい「包括評価制度」全体のことを指すのが一般的です。この新しい入院費用の計算方法は、従来の「出来高払い方式」とは異なり、患者様の病気、病態をもとに、手術や処置などの内容に応じて定められた診断群分類ごとに定められた1日当たりの定額の点数（包括点数）を基本に医療費を計算する方式です。

■診断群分類とは

診断群分類とは約500種類の主要な疾患（病名）を基本として手術・処置・副傷病名の有無などによりさらに1,572種類に分類したものです。たとえば、バセドウ病を例にすると下記のような4種類の診断群分類に分けられています。

991	バセドウ病	【手術無し／処置無し】
992	バセドウ病	【手術無し／ペイトまたは放射線療法あり】
993	バセドウ病	【手術無し／アイントープ治療あり】
994	バセドウ病	【手術あり／処置無し】

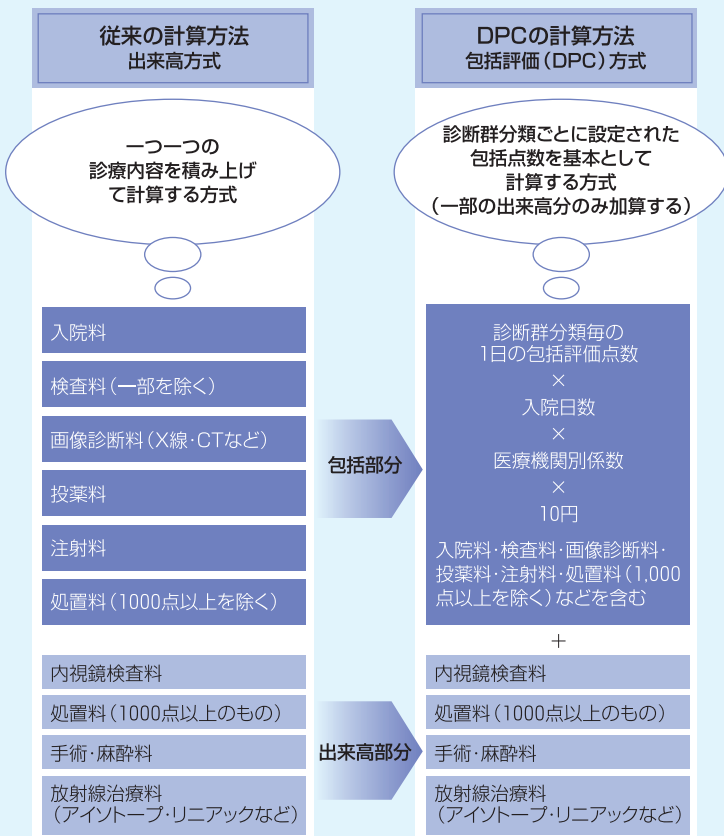
■DPCによる入院費の算定方法

DPCでは、1,572種類の診断群分類ごとに1日当たりの定額の点数（包括点数）が定められています。入院医療費の計算を行うには、まず病名、手術・処置の有無、副傷病名などによって診断群分類を決定し、その診断群分類に定められた包括点数を基本に1日あたりの医療費を算出します。また、この方式により算定される包括部分は、入院基本料や検査、投薬、注射、画像診断等であり、一部の検査・処置、手術、麻酔、放射線治療等については、従来と同様に「出来高払い方式」で算定されます。

■包括部分の計算式

$$\text{包括部分の費用} = \frac{\text{診断群分類毎の1日の包括評価点数}}{\text{入院日数}} \times \text{入院日数} \times \text{医療機関別係数} \times 10\text{円}$$

※医療機関別係数とは、病院の機能に応じて病院ごとに定められている係数です。



※食事医療費や個室料金の取扱いは変更ございません。

※退院時の処方料は出来高算定となります。

伊藤公一院長が第2580地区 ロータリークリアランドプロジェクトに参加 2008年2月

私たちの住む地球上には、各地の紛争で使われた「悪魔の兵器」といわれる対人地雷が埋没されたまま1億個も放置され、毎年2万人もの罪無き人々が犠牲になっております。アジアではカンボジアに多く、600万個の地雷が現在も埋設されたまま放置され、毎日、被害が発生しております。

カンボジアは伊藤公一院長が昨年、当院が学会事務局を担当するアジア太平洋内分沁会議を現地の医師団とともに開催した地であり、現在までに様々な内分沁医療発展に寄与してまいりました。以来、その地の平和活動にも協力するべく地雷除去のための奉仕活動に励んでおります。

伊藤病院の院内では職員有志が、これらの活動に共鳴し募金協力を続けておりましたが、患者様にも御協力が頂ければと願い、この度、1階の会計窓口で募金箱

をあらたに設置いたしました。

頂いた募金はロータリークラブを介して英国の地雷除去専門NGOヘイロトラストに渡り残留地雷や不発弾の処理費用に使われます。カンボジア内で1人でも多くの地雷犠牲者が減るよう是非とも御協力の程お願い申し上げます。



募金箱
（1階会計窓口にごございます）



伊藤公一院長 視察時の防護服



除去された地雷跡

伊藤公一院長が日本内分泌外科学会理事に就任いたしました

1988年に設立された日本内分泌外科学会は、国内における甲状腺、副甲状腺、副腎などの内分泌臓器に発症する疾患の臨床研究について中心的役割を果たす学術団体（会員総数1,135名）です。私共は毎年の学術集会に積極的に参加し、新しい知見を発表してまいりましたが、この度行われた同学会の役員選挙の結果、伊藤公一院長が10名の理事就任のなか最年少理事として選出されました。これを機に、あらためて我が国の内分泌学発展のために伊藤病院はますます尽力する所存です。

第39回 伊藤病院研究会

伊藤病院研究会を2月16日（土）、青山ダイヤモンドホールにて開催いたしました。31年前より行っている当研究会は、毎年テーマを絞り日頃の伊藤病院の研究成果をまとめ院内外に発信する会です。研究会での発表内容は医学界で大いに注目され甲状腺学の発展に役立ってまいりました。今回は「小児パセドウ病」を主題として取り上げ、内科診療を皆川内科医師が、外科診療を杉野副院長が講演いたしました。当院関係者に加え、全国各地から100名以上の甲状腺専門医の参加があり、活発な質疑が行われました。



杉野副院長

皆川内科医師

第1回 伊藤病院院内研究会

当院では上述しましたように長年にわたり医師による研究会を行ってまいりました。そこで今年は、さらに全部署に学術活動の範囲を広げ日常業務の整理・見直しに取り組むことといたしました。これらの研究成果を発表する場として、院内研究会を立ち上げ、3月1日（土）第1回目の会合を開催いたしました。職員129名が参加し、各部署より12の演題が発表されました。最優秀賞に臨床検査室、優秀賞に外来看護部と大須診療所が下記の内容で選ばれました。伊藤病院研究会同様に、この研究会で学んだことを日々の患者様サービスに役立ててまいります。

◆最優秀賞

採血室—10年のあゆみ—
さらなる発展に向かって
（臨床検査室）



◆優秀賞

患者サービス向上に向けて
—外来中央・患者の診察室決定の紹介—
（看護部（外来））



◆優秀賞

大須診療所
—開院5年目を迎えるに当たっての報告—
（大須診療所）

ご案内ディスプレイの増設

ご要望いただいておりますディスプレイの増設を行いました。混雑時に少しでもご覧になりやすいよう設置いたしましたので、どうぞご利用下さい。

- 1F診察室10～12の待合室に「診察室ご案内ディスプレイ」を設置。
- 2Fエレベータ横と検査22壁側に「検査ご案内ディスプレイ」を設置。

健康保険のお話（最終回）健康保険法等の改正について

平成20年4月より健康保険法等が改正されました。主な変更点をご説明いたします。

1) 基本診療料などの点数の見直し

再診料	57点	→	60点
TSH	120点	→	115点
FT3	150点	→	140点
FT4	150点	→	140点
PTH	200点	→	190点
血液採取（静脈）	12点	→	11点
甲状腺穿刺	130点	→	150点
リンパ節等穿刺	120点	→	200点
			など

2) 後期高齢者医療制度（長寿）の創設

後期高齢者医療制度が新たに創設され、下記に該当する方は後期高齢者医療制度に加入することになります。

【対象者】

- ・75歳以上の方（75歳の誕生日からの資格取得となります）
- ・65～74歳で一定の障害の状態にあることにつき後期高齢者医療広域連合の認定を受けた方（認定日からの資格取得となります）

【窓口負担】

- ・1割または3割
- ・窓口負担は月ごとの上限額が設けられます。また、入院の場合、同一の医療機関の窓口で支払っていただく負担額は月ごとの上限額までとなります。

保険証確認の窓口では、ご加入の後期高齢者医療広域連合の発行する被保険者証を必ずご提示ください。

明治神宮参拝

4月22日（火）に伊藤病院の職員全員が明治神宮へ参拝いたしました。

当院は明治神宮の表参道に面しており、患者様と職員の健康や安全を毎年明治神宮に祈願することが、昭和34年に始まって以来、恒例の重要な病院行事となっております。昨年当院は創立70周年を無事迎えることができましたが、明治神宮では今年本殿復興50周年の節目の年に当たり、秋には和洋を交えた伝統文化の催事や様々なセレモニーが予定されております。



耳よりなお知らせ!

東京メトロ副都心線開通

6月14日(土)に副都心線が開通いたします。

副都心線の開通により東武東上線、西武有楽町線・池袋線の沿線にお住まいの方は、副都心線への直通運転により乗り換えなしに表参道まで来られるようになります。伊藤病院への最寄り駅は「明治神宮前」となり、表参道を青山方面に向かい徒歩7~8分です。(ただし、急行および通勤急行は「明治神宮前」には停車しませんのでご注意ください)

<開業予定日>平成20年6月14日(土)

<運行区間>和光市~渋谷間 20.2km

<所要時間>池袋~渋谷間 16分程度

<運行間隔>朝混雑時 17本/時(平均3分35秒間隔)

◆ホームページ

<http://www.tokyoMetro.jp/index.html>

副都心線とは、「池袋・新宿・渋谷という三大副都心を横断して走る」東京メトロの新しい路線です。路線カラーはブラウン、路線記号は「F」です。和光市~渋谷間(20.2km)を結び、駅数は全部で16駅。

開業後は、和光市において東武東上線、小竹向原において西武有楽町線・池袋線と相互直通運転を行う予定です。さらに、渋谷駅では、2012年度を目前に東急東横線と相互直通運転を行う予定です。



特急ロマンスカー(小田急線)のご案内

3月15日から、小田急線の特急ロマンスカーが千代田線に直通運転を開始しました。まだ本数は少ないようですが、小田急線沿線の方はぜひチェックなさってみてください。

	<平日上り> メトロさがみ70号	<平日下り> メトロホームウェイ71号
本厚木発	6:28	表参道発 18:03
町田	6:41	小田急永山着 18:39
表参道着	7:17	唐木田着 18:45

●特急料金 / 表参道~本厚木 / 750円
表参道~唐木田 / 600円

◆特急ロマンスカーのホームページ

<http://www.odakyu.jp/romancecar/index.html>



薬剤 Q&A

第9回 バセドウ病治療薬(その1)

Q バセドウ病の治療にはどのような薬がありますか?

A バセドウ病で使用される薬には、抗甲状腺薬と言われるチアマゾール(MI)(商品名:メルカゾール(中外))とプロピルチオウラシル(PTU)(商品名:チウラジール(田辺三菱)・プロパジール(中外))の2種類があります。抗甲状腺薬は消化管から吸収されて血液中に移行し、甲状腺に取り込まれ、甲状腺ホルモンの合成を抑制する作用があります。すでに合成され甲状腺に蓄えられた甲状腺ホルモンの分泌を抑制する作用はないため、即効性はなく、効果がでるまでには2~4週間かかります。すぐに効かないからと、自己判断で飲むのを中止

しないでください。PTUは、大量に服用した場合、肝臓や腎臓など末梢におけるT4からT3への変換を抑制する作用があると言われていています。しかし、MMIには、PTUの10倍以上の効果があるため、MMIが第1選択薬として使用されています。但し、薬剤アレルギーで使用が困難なときや母乳に移行しにくいことなどから、PTUを優先する場合があります。抗甲状腺薬には注意すべき副作用があり、無顆粒球症や発疹、肝機能障害などが知られています。(副作用に関しての詳細は当院ホームページ又は薬局で配布している副作用についての注意書きをご覧ください。)飲み始めの時期は、薬の効果や副作用を確認する為にも指示通りの定期的な通院が必要になります。

耳よりなお知らせ!

ハチ公バスのご案内

ハチ公バスとは渋谷区主要駅、及び公共施設を巡るコミュニティバスです。歩くと遠いし電車を使うと遠回りな場所に行くのに便利です。小回りが利いて乗る人に優しい小型ノンステップバス、「ちょっとそこまで」という時に利用してみたいはいかがでしょうか?

<運賃>

100円均一(大人も子供も同様)
スイカ、パスモも利用できます。

<運行間隔>

9時から19時までは15分間隔で運行しています。



<主な運行ルート>

渋谷駅ハチ公口～渋谷区役所～明治神宮(原宿駅)～表参道ヒルズ～表参道駅～渋谷区神宮前郵便局～千駄ヶ谷駅(東京体育館)～代々木駅～参宮橋～(復路)～渋谷区ハチ公口

(受付にてルートマップ図を配布しておりますのでご利用ください)

◆伊藤病院の最寄りのバス停は

「表参道ヒルズ(11番)」または「表参道駅(12番)」です。

◆オリンピア眼科の最寄りのバス停は

「渋谷神宮前郵便局(16番)」です。
「表参道ヒルズ(11番)」から5つ目の停留所になり、所用時間は12～15分程度です。(交通状況により遅延が生じる場合もあります。)

詳細は下記までお問い合わせください。

渋谷区区役所/03-3463-1211(代表)

◆ハチ公バスHP

http://www.city.shibuya.tokyo.jp/shibuya/com_bus/

神宮前・千駄ヶ谷ルート 運行経路



表参道寄り道スポット

青山ユニマツ美術館

青 山ユニマツ美術館は2006年7月26日にオープンしました。シャガールとエコール・ド・パリと総称される、20世紀の前半にパリで活躍した画家たちの作品を中心に、常時70～80点の西洋絵画を展示しています。都会の喧騒を忘れ、一流の芸術作品とじっくり向き合うことが出来る美術館です。

絵画の展示の他に、ビデオルームでは展示にあわせてシャガールのドキュメンタリーなどを上映しています。

年に2～4回展示替えをしており、現在はエドヴァルト・ムンク「二人の姉妹-ラガンヒルとダグニー・ユルラー」の展示を行っています。

<展示期間>

平成20年10月20日まで



展示室 (4F)



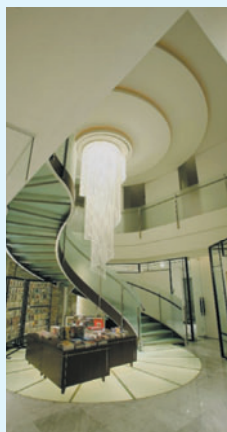
展示室入口 (4F)

美術館からの一言

当館は、海外一流美術館に匹敵する、素晴らしいコレクションが常設展示されているという点が最大の魅力です。すべてのお客様に名画との最良の出会いをしていただきたく、お質の展示空間づくりをしています。都会の喧騒をはなれてゆったり絵画に浸り、また最高の芸術作品がもつパワーを感じながら明日への活力にもらえると思います。

青山ユニマツ美術館

- 住所 〒107-0062 東京都港区南青山2-13-10
- 電話番号 03-5771-1900(代表)
- 開館時間 10:30～18:30(入館は18:00まで)
- 入館料 一般:1,000円/大・高・中学生:500円
小学生以下:無料
- 休館日 年末年始は休館/展示替えのための休館有り(詳細はお電話でお問い合わせ下さい)
- HPアドレス <http://www.unimat-museum.co.jp>
- アクセス 銀座線 外苑前駅4番出口徒歩2分
半蔵門線・大江戸線 青山一丁目駅5番出口 徒歩5分



チケット売場とミュージアムショップ (1F)

表参道ランチ&グルメ情報

神宮前 もくち

🍴 もくちは、各地の厳選素材を使った、和の料理を味わう事ができるお店です。

ランチのメニューは全部で8種類あり、値段は1,000円～となっています。その中でも、もくちの名物・鶏の唐揚げをメインにした『とり唐膳』は、お店で1番人気のあるメニューです。とり唐は、黒酢を使った甘酸っぱい餡がからまっているのですが、時間が経っても衣がふやけず、ザクツとした食感が楽しめます。

他にも、新鮮な旬の魚を使った『焼魚膳』や『お造り膳』、よく味のみみた『角煮膳』、女性にはうれしい『ヘルシーランチ』等があります。また、とり唐・焼魚・お造り・角煮が少しずつ楽しめる『賑膳/にぎわいぜん』や、京料理が存分に味わえる『華膳/はなやぎぜん』(週末限定)、前菜からデザートまで、もくちのこだわりが集約された『慶膳/よろこびぜん』(要予約)もあります。これらの御膳の器一つ一つが丁寧に盛り付けされており、目・舌両方で旬の食材を楽しむ事ができます。

おいしい和食が食べたくなったら、ぜひこちらをご利用されてみてはいかがでしょうか。



お店 DATA

住所: 〒150-0001
東京都渋谷区神宮前4-5-10B1F野口ビル
電話: 03-5770-5235
HPアドレス
<http://mokuchi.com/index.php>
営業時間: ランチタイム 12:00～16:00
ディナータイム 18:00～23:30
定休日: 毎週月曜日
最寄り駅: 表参道駅 A2出口 徒歩1分



賑わい膳 1,500円

お店の方から一言

「もくち(黙知)」とは「人との温もりを大切に。食を通じ、お客様との出会いを楽しみにお待ちしております。」



小児バセドウ病って？

小児期(医療機関としては15歳以下)発症のバセドウ病をいいます。頻度については、当院の全未治療バセドウ病症例のうち1982年から1991年までは3～4%を占めていましたが、1992年以降は1.5%前後を推移しております。男女比は約1対7で女兒に多く、男女とも発見時年齢は最低3歳からですが思春期以降からの症例が多く、ピークは男女とも13～14歳が一番多くなります。家族歴では約35%にバセドウ病か橋本病を併せた何らかの自己免疫性甲状腺疾患を有していました。

特徴的な症状や診断方法は？

症状の特徴は、成人に比べ男女とも甲状腺腫、全身倦怠感、動悸、息切れ、眼突などの目の変化が目立ちますが、他には落ち着きがない、学校成績の低下、年齢に見合わない夜尿(おねしょ)などもあります。身長の成長具合には未治療の状態でも大きな悪影響は殆ど無いのですが、体重減少が目立つ傾向があります。診断方法は成人と同じです。

治療は？

成人では抗甲状腺剤での内服治療、手術、アイソトープ(放射性ヨード)治療の3種類の方法がありますが、小児ではアイソトープ治療は18歳以下では原則的には行われておりません。その理由は、1986年4月26日に起きたチェルノブイリ原発事故後、小児甲状腺癌が急増し被曝年齢が18歳の症例もいたこと、海外では小児に対してもアイソトープ治療は有効な治療方法であると推奨している文献も多数あるのですが、日本ではまだ十分な臨床データが無いことが大きな理由です。現状では抗甲状腺剤での内服治療開始が第一選択になり、管理の仕方については大人と同様となります。抗甲状腺剤の副作用があれば手術を視野に入れる必要もあるかもしれません。では、いつまで内服治療をし続けなければならないのか?実際には成人同様ははっきりしたことはまだ解っておりません。抗甲状腺剤が1日1錠以下にまで減量できて甲状腺機能が安定しているようであれば中止も検討します。しかし再発率が成人より高いとされ、当院での例では寛解率は約45%、再燃率は約55%、そのうち内服中止後2年間では約42%の再燃例を認めております。再燃後は再び抗甲状腺剤での治療を行う必要もありますが、手術を選択する場合もあります。

生活上での注意は？

小児期において、学校生活、もしくは保育園・幼稚園での生活管理が一番問題になってくるでしょう。確かに病状の激しい時期、つまり治療開始して間もない頃、もしくは甲状腺ホルモンが改善してくるまでは、体育や部活などは控えて頂いた方がよいと思います。しかし本人が元気で学業生活にも支障が無ければ、周りのお子さんとは何ら変わりなく生活をさせた方が良いでしょう。病気があるからといって特別扱いするのは、その子の将来の発展を狭めてしまうかもしれません。その時々々の病状にあわせて上手につきあっていくことが重要だと思います。

前回、リンゴをX線撮影して内部構造を見ていただきましたが、写真は平面的で種の位置や重なり、奥行きを一枚の写真で表現することは難しいとお話いたしました。

今回は、このような場合実際にはどのように解決するかをお話いたします。

平面的な写真で奥行きを表現するのに、一番簡単な方法は違う角度からもX線撮影をすることです。

整形外科などで骨折や捻挫の検査のためにX線撮影された経験のある方は、なぜ検査技師に何度も動かされ、そして何回も撮影する必要があるのか、疑問をもたれた方もいらっしゃると思います。理由は、正確な診断を行うために、撮影する部位(骨)に応じて撮影方法(撮影する方向や枚数)がある程度決められているからです。そのために角度を変えて観察することが必要になることがあります。

では例として、骨折した手首を角度を変えて撮影した症例を挙げてみます。

一般的な手首(手関節)撮影例

2枚の写真の赤く囲んだ部分をご覧ください。

図1は手首の骨を正面から撮影した写真です。正面からの撮影だけでは、骨折箇所を発見は出来ませんが骨折箇所の程度の評価は難しくなります。そこで図2の側面から撮影したものを追加すると、違った角度から骨折部位が描写されるため、重なった骨部が分離して写し出され、骨折の発見はもとより骨折部位の程度をより正確に把握出来ます。

手首のように複雑な形の骨が集まって形成されている部位をX線撮影する場合には、それぞれの骨に応じたさらに特殊な撮影方法が多数存在しています。

しかし最近では複雑な骨部を検査する場合、X線によって特殊な撮影方法を行うよりも、CTやMRIで撮影して任意の断面画像や3D画像を作成し、診断することもあります。

放射線検査技師
村本武司

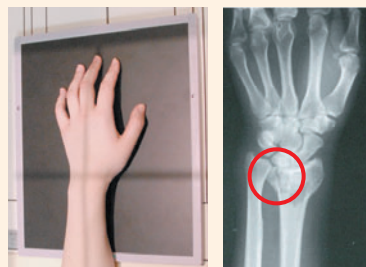


図1 正面



図2 側面

表紙no写真

原宿表参道元氣祭スーパーよさこい2007より

今回の表紙の写真は昨年の「原宿表参道元氣祭スーパーよさこい2007」からのスナップです。よさこい祭りは昭和29年南国土佐高知で誕生しました。そして約50年を経た現在では全国で「よさこいスタイル」のお祭りが220近くもあると言われていています。表参道のスーパーよさこいもその中の一つであり、今年で8回目を迎えます。とにかくパワーにあふれた熱いお祭りですので、一度足を運んでみてはいかがでしょうか？きっとたくさんの元氣をもらえるとと思います。(今年も8/23(土)と8/24(日)に明治神宮と表参道を中心に行われます)



編集後記

今回のVoice夏号はいかがでしたでしょうか？

私事ではありますが、Voice作成に携わるようになり一年が経ちました。初めは顔も知らない他部署の方と看護師の仕事しか経験のない私は、不安でいっぱいでした。しかし一年経ってみると、一見看護師の仕事とは無縁に感じる取材・編集作業でしたが、色々と学ぶことになりました。普段、接点のない部署の方と話すことによって、他部署の方の患者様への想いを感じることが出来たり、他部署の苦勞を知ることが出来ました。それによって、目には見えないことですが、他部署の方々へのリスペクトする気持ちが大きくなったように感じます。そして、この気持ちは「甲状腺を病む方々へ」つながっていくと確信しています。最後になりますが、取材・編集作業に関しては素人のスタッフですが、想いの詰まった広報誌Voiceを感じていただければ、と思います。一年間、ありがとうございました。(本杉)

甲状腺疾患小冊子のご案内



「よくわかる甲状腺の病気」

著者：伊藤公一
定価：1,360円(税込)
発行：主婦と生活社



「専門医が答えるQ&Aバセドウ病」

著者：伊藤公一
定価：1,470円(税込)
発行：主婦の友社



「甲状腺の病気の治し方」

監修：伊藤公一
定価：1,260円(税込)
発行：講談社



「甲状腺の病気 バセドウ病・橋本病・甲状腺腫瘍ほか」

監修：伊藤公一
定価：1,470円(税込)
発行：主婦の友社

★いずれの書籍も伊藤病院1F売店で販売しております。ぜひ、ご活用ください。

発行 2008年6月1日発行 第22号 伊藤病院広報誌委員会

ITO
HOSPITAL
伊藤病院

〒150-8308 東京都渋谷区神宮前4-3-6
TEL : 03-3402-7411
FAX : 03-3402-7415
URL : <http://www.ito-hospital.jp>