

伊藤病院だより  
AUTUMN

# Voice

2008年9月1日発行 第23号 東京都渋谷区神宮前4-3-6 伊藤病院広報誌委員会



神宮外苑の銀杏並木

## 伊藤病院の受けている指定・認定についてのご紹介

今号では当院で働く医師が持つ専門医資格と、施設認定をご紹介します。

西欧諸国に比べ我が国では長い期間、医師各々の専門診療科目は自己申告に任せていましたが、昨今は医学・医療の高度化に適応するべく幅広い知識に加えて専門的な技量・知識が求められることになってまいりました。生命を預かる職業であることを考えれば当然ですが、数年来、各種医学会の責任において医師の技量を審査する厳しい試験制度が設けられました。また、医療機関においても施設認定制度が設けられました。

専門医資格を取得するためには、しかるべき認定施設で一定期間以上の研修を積むことが要されております(詳しくは各学会のホームページをご覧ください)。そして認定に当たっては、多くの学会は、経験年数はもとより診療を行った疾患の重症度や件数に加え、学会発表や論文執筆の件数、さらに外科医であれば手術経験が求められます。

当院と関連が深い日本内分秘外科学会、日本甲状腺外科学会も現在、専門医制度設置の準備中であり、伊藤院長、杉野副院長らが検討メンバーとして策定に参加しております。

### ■常勤医師の認定等について

医師氏名	認定・資格名	認定団体
伊藤公一	認定医	日本外科学会
杉野公則	認定医、専門医、指導医	日本外科学会
長浜充二	認定医、専門医、指導医	日本外科学会
	認定医	日本消化器外科学会
吉村 弘	認定専門医	日本内科学会
	指導医	日本内分秘学会
	専門医	日本甲状腺学会
北川 亘	認定医、専門医、指導医	日本外科学会
	専門医	日本甲状腺学会
渋谷 洋	暫定教育医	日本がん治療認定医機構
	認定医	日本外科学会
向笠浩司	認定医	日本内科学会
	専門医、特例指導医	日本内分秘学会
	専門医	日本甲状腺学会
	暫定教育医	日本がん治療認定医機構
野口義彦	認定医、専門医	日本内科学会
	専門医、指導医	日本内分秘学会
	専門医	日本甲状腺学会
大桑恵子	認定医、専門医	日本外科学会
	認定医	日本消化器外科学会
矢野由希子	認定医、専門医	日本外科学会
	暫定教育医	日本がん治療認定医機構
	乳腺認定医	日本乳癌学会
	マンモグラフィ読影認定医	マンモグラフィ検診精度管理中央委員会
中山博貴	認定医、専門医	日本外科学会
	マンモグラフィ読影認定医	マンモグラフィ検診精度管理中央委員会
赤石純子	認定医、専門医	日本外科学会
鈴木章史	専門医	日本外科学会
國井 葉	認定医	日本内科学会
松本雅子	認定医	日本内科学会
佐藤尚太郎	認定医、専門医	日本内科学会
	専門医	日本糖尿病学会
安田重光	専門医	日本内分秘学会
	認定医	日本内科学会

### ■伊藤病院の受けている指定・認定等について

分類	認定名	認定団体
指定機関	保険指定医療機関	社会保険事務局
	生活保護法指定医療機関	福祉事務所
	被爆者一般疾病指定医療機関	福祉保健局
	結核予防法指定医療機関	保健所
施設基準	■基本診療料の施設基準	社会保険事務局
	一般病棟入院基本料(7:1)	
	診療録管理体制加算	
	重症者等療養環境特別加算	
	栄養管理実施加算	
	褥瘡患者管理加算	
	電子化加算	
	■特掲診療料の施設基準	
	薬剤管理指導料	
	検体検査管理加算(1)	
	C T撮影及びMRI撮影	
	エタノールの局所注入(甲状腺)	
	エタノールの局所注入(副甲状腺)	
手術【パセドウ甲状腺全摘(亜全摘)術(両葉)】		
高エネルギー放射線治療		
施設認定	日本臨床細胞学会施設認定	日本臨床細胞学会
	日本外科学会外科専門医制度修練施設	日本外科学会
	日本核医学会専門医教育病院	日本核医学会
	日本甲状腺学会認定専門医施設認定	日本甲状腺学会
	内分秘代謝科認定教育施設認定	日本内分秘学会
	病院機能評価認定	日本医療機能評価機構

## 消防訓練について

伊藤病院では1年間に2回、全部署合同で消防訓練を行っております。医療機関における天災、火事などに対する危機管理は極めて大切なことであり、当院では昭和24年より毎年、定期的に訓練が続けられております。今回は5月15日に渋谷区消防署から現場の消防士の方々に御協力を頂き実施いたしました。

はじめに火災発生時の心得や対応方法について、初期消火の重要性や火災報知器のしくみ、消火器使用時の注意事項などを交えながら御指導頂きました。

当日に来院された患者様は非常放送をお聞きになられたものと思いますが、引き続き行われた想定火災訓練では実際に警報を鳴らし、マニュアルに基づいて出火元の確認、初期消火、消防署への連絡から入院患者様の避難誘導手順までの流れを再確認いたしました。

新入職員が消火栓による放水訓練を実際に行ったうえで、最後に消防署責任者の総括を伺い無事、訓練修了いたしました。次回は11月に実施予定です。



## 自動販売機を病棟に設置

入院患者様よりご要望いただいております自動販売機を病棟へ設置いたしました。

設置場所は4階の洗面室です。どうぞご利用ください。



## 当院で使用している採血器具について

採血時に使用する採血針や採血ホルダーといった器具は「管理医療機器」として定義され、その取り扱い等は薬事法により規制されています。

当院で使用している採血器具は、「採血針ホルダー付(ニプロ社製)」という採血針と採血ホルダーが一体型で、器具全体を使い捨てるタイプの製品です。この製品はメーカーにおいてエチレンオキサイドガスにて滅菌・包装しており、当院で採血直前に開封して使用しております。



## 部署のご紹介— 診療部 内科

当院では様々な職種のスタッフが働いております。このコーナーでは順番に部署の紹介をしております。今回は「診療部 内科」です。

### ③ スタッフの内訳を教えてください。

**A** 現在は、男性医師5名、女性医師2名です。全員内科医としての研修を終えた後に、内分泌代謝科に入局して専門医としての研鑽を積んでから当院で仕事をしています。

### ③ 仕事の内容を教えてください。

**A** 甲状腺疾患の鑑別診断を行い、手術が必要な患者様は当院の外科に紹介します。バセドウ病、橋本病、亜急性甲状腺炎、甲状腺原発悪性リンパ腫などは主として内科が治療します。特にバセドウ病は、メルカゾールなどの薬物治療、131I内用療法(アイソトープ治療)は内科医が行います。その他、手術目的でご入院された患者様に心臓病、糖尿病、高血圧などの合併症がある場合は内科医が加療します。

### ③ 患者様へひとこと

**A** 甲状腺疾患はほとんどが慢性疾患であり、一生つき合っていく病気です。その間に、他の病気に罹患されることもあるかもしれません。当院の内科医は、内科疾患の一通りの知識はありますので、その時はご遠慮なくご相談ください。



## 統計情報

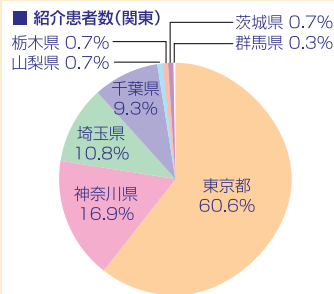
### 診療連携施設の都道府県分析

甲状腺の病気は御自身では、その存在に気づきにくく、かかりつけ医や健康診断、人間ドックで発見されることが多いと言えます。また甲状腺疾患は風土病ではございませんのであらゆる地域にお住まいの方でも発症いたします。

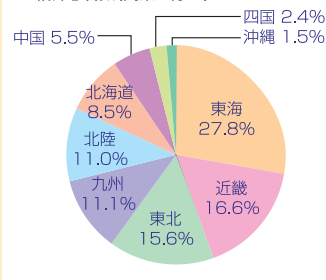
そこで今回の統計情報は平成19年1月から12月までの1年間に他の医療施設から伊藤病院に御紹介を頂いた患者様の人数を地域別にまとめてみました。

当院は以前より様々な医療機関との診療連携を活発に行ってまいりましたが、

昨年では12,395名の患者様が当院を紹介受診されました。6割は東京都内の医療機関からの御紹介ですが、都外からも5,378名の御紹介を頂いております。そのうち820名は関東地方以外からの御来院であり、北海道から70名、鹿児島県から27名、沖縄県からも12名と遠方からの患者様も紹介受診されております。そして当院での診断結果につきましては、速やかに御紹介下さった医療機関に御報告差し上げ、スムーズな診療連携に繋げておりますので、どうぞご安心下さい。



### ■ 紹介患者数(関東を除く)



## 薬剤 Q&A

### 第10回 バセドウ病治療薬(その2)

**Q** 抗甲状腺薬に飲み合わせの悪い薬はありますか？

**A** 抗甲状腺薬に飲み合わせの悪い薬はありません。

ただし、ワルファリンや強心配糖体(ジゴシン・ジギトキシンなど)は甲状腺機能の状態により、効果が増強したり減弱したりすることがあります。医療機関に受診する際には、抗甲状腺薬を服用していることをお伝えください。

**Q** 抗甲状腺薬を飲んでいてお酒を飲んでも大丈夫ですか？

**A** 抗甲状腺薬に関してアルコールとの相互作用の報告はありません。

ただし、甲状腺ホルモンの値が高いときには、体の新陳代謝が激しい状態なので、動悸・頻脈などが増強することも考えられます。飲酒の機会が予想される場合には、前もって医師に確認しておくことをお勧めします。

## 大須診療所 院長交代のご案内

当院の診療連携施設「大須診療所」の院長が、  
8月1日付けで交代になりました。

### 院長就任のごあいさつ

平素は大須診療所をお引き立て頂き誠に有難うございます。

当診療所は、東京都渋谷区にあります伊藤病院と同じ「甲状腺を病む方々のために」働くことを理念として「甲状腺疾患専門医療機関(診療所)としての業務に徹する」ことを基本方針とし、伊藤病院と同様の考え方に基づいた診療を受けて頂きたいという願いで愛知県名古屋市に平成16年6月に開設して、今年で5年目を迎えることとなりました。

当診療所では甲状腺の超音波検査、細胞診検査、経皮的エタノール注入療法(PEIT治療)などを随時行い、早めに検査結果を患者様に提供しています。さらに、手術やアイソトープ治療などについて伊藤病院はもちろん甲状腺疾患に付随する症状や合併症に関しても名古屋市内の連携医療施設への紹介も円滑に行われるようになり、益々地域に密着してまいりました。これも伊藤病院の伊藤公一院長や、当診療所の長浜充二前院長の共通理念を全うさせるご努力の賜物と存じます。

さて私こと、東京女子医科大学内分泌外科や伊藤病院、当診療所で甲状腺並びに副甲状腺疾患専門の研修を積んでまいりましたが、今回はからずしも長浜充二前院長の後任として、甲状腺並びに副甲状腺疾患の診療に従事することになりました。今後は、これまでに培った経験を生かし創業時の目標である中京・東海地区の甲状腺疾患専門医療機関として、質の高い医療サービスを地域の皆様に御提供できるよう鋭意努力して参る所存で御座います。今後ともご指導ご鞭撻をたまわりますよう、宜しく願い申し上げます。



大須診療所  
院長 樗 秀三千

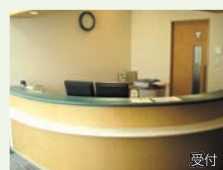
### 開設後4年間を振り返って

大須診療所 前院長 長浜充二

大須診療所は今年6月に開院5年目を迎えました。開院時に比べると受診される方は7倍になり、その30%以上が他の医療施設からの紹介となっています。地域別にみると、愛知県内からの受診が83.8%を占め、三重県と岐阜県を含めると90%以上の方が東海地方からの受診となっています。

手術やアイソトープ治療の対応も日常化し、パセドウ病眼症や他の合併疾患についての対応も近隣の医療施設と円滑に連携を取れるようになってきました。東海地方の甲状腺疾患専門外来として定着してきたと考えています。しかしその他にも24都道府県から受診をされていることから、専門外来としての役割を担えるようになってきているものと思います。

このような折、7月末を持ちまして院長を交代することになりました。大須診療所では、今後も新たな体制のもとに甲状腺疾患については全てここで解決策を図り、解決への道筋をつける場となるよう努めていく所存です。引き続きのご支援をよろしく願い申し上げます。



#### 大須診療所

住所: 愛知県名古屋市中区大須3丁目30番地60号  
大須301ビル4階

交通: 上り津駅9番出口徒歩2分

JR名古屋駅より名古屋市営地下鉄東山線・栄駅にて  
名城線に乗り換え、上り津駅下車

金山総合駅より名古屋市営地下鉄名城線にて上り津  
駅下車

電話: 052-252-7305 FAX: 052-252-7308

受付時間: 月、水～土 9:30～12:30、14:30～17:30

休診日: 火・日曜日・祝祭日・12月29日～1月5日

URL: <http://www.osu-shinryoujiyo.jp/>

さて、皆さんは目の前で人が突然倒れたときにどうしますか？表参道駅の構内であれば、周りに人が大勢いるので、誰かが助けてくれるかもしれません。しかし、もし、周りに誰もいなかったときにはどうしますか？これから秋の行楽シーズンになりますが、海や山に出かけて、偶然遭遇するかもしれません。そんなときに、とっさに対処できる方法を知っておくと良いと思いませんか？

今回は「目の前で突然人が倒れたときに、すぐに対処できる方法；1次救命処置＝Basic Life Support」について、図をまじえながら述べたいと思います。

### まず ①反応を確認します

耳もとで「大丈夫ですか？」と大声で呼びかけながら、肩を軽くたたき、反応を確かめましょう。



### つぎに ②助けを呼びます

反応がなければ、大きな声で助けを求めましょう。協力してくれる人がいたら、その人に119番通報とAED(エーディー)の準備をお願いします。周りに誰もいない場合は、119番通報することを優先しましょう。

助けを呼んだ後、すぐに、③気道(空気の通り道)の確保を行います。

片手を額に当て、もう一方の手の人差し指と中指の2本をあご先に当てて、頭を後ろにのけぞらせ、あご先を上げます。これによって、空気の通り道が確保されます。(頭部後屈あご先挙上法)



気道確保を行うと同時に、④呼吸の確認を行います。

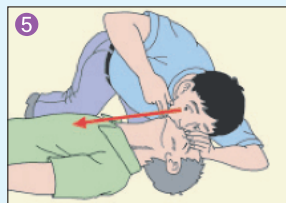
気道を確保した状態で、病人が正常な呼吸をしているかどうかを確認しましょう。基本的には、下記のような姿勢になり、「見て」「聞いて」「感じて」確認します。胸が呼吸によって上がり下がりをしているかを見て、呼吸音を聞いて、吐く息を「感じて」呼吸をしているかを確認するのです。呼吸がない場合、しゃくり上げるような、途切れ途切れの呼吸が見られる場合は正常な呼吸ではありませんので、次にすすみます。



### ⑤人工呼吸

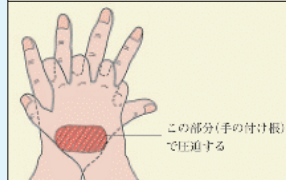
正常な呼吸をしていなければ人工呼吸に移ります。人工呼吸は口対口で行います。口対口がためられる場合は、人工呼吸を省略し、すぐに胸骨圧迫(心臓マッサージ)に進みましょう。

口対口人工呼吸では、病人の鼻をつまみ、自分の口で病人の口全体覆い、空気が漏れないようにして約1秒間息を吹き込みます。病人の胸が持ち上げられれば成功です。この作業を2回繰り返しましょう。



### ⑥胸骨圧迫(心臓マッサージ)

次は、胸骨圧迫(心臓マッサージ)です。胸の真ん中を、重ねた両手で30回、「強く、速く、絶え間なく」垂直に圧迫してください。その後は、また人工呼吸に戻り、胸骨圧迫30回・人工呼吸2回のセットを繰り返しましょう。近くに交替できる人がいる場合には、疲れを感じていなくても約2分ごとに交替すると良いでしょう。



### ⑦AED(自動体外式除細動器)の使用

AEDが届いたらすぐに準備をしましょう。AEDは電源を入れると音声メッセージとランプで作業を案内してくれますので、落ち着いてそれに従ってください。AEDは自動的に心電図の解析を行い、電気ショックが必要な場合は自動的に充電を開始します。準備ができたなら「ショックボタンを押してください」というメッセージが流れますので、周囲の人を離してだれも病人に触れていないことを確認してからボタンを押しましょう。

AEDによる電気ショックが完了したら、すぐに胸骨圧迫(心臓マッサージ)に移り、胸骨圧迫30回・人工呼吸2回のセットを5サイクル程度繰り返します。2分ほど経ったらAEDがまた自動的に心電図の解析をはじめ、音声メッセージが流れますので、それに従ってください。以後は心電図の解析、電気ショック、心肺蘇生法の再開の手順を救急車が到着するまで繰り返します。



このような手順で行いますが、いかがでしょうか？頭で理解できても、実際に体が動かないと駄目なので、そのためには実際に人形を使って練習をしたりします。車の免許を取るときに行ったという人もいます。全国いろいろなところで、この救命処置の講習会は開催されていますので、最寄りの消防署や自治体に伺ってみてください。この秋、あなたの手で、一人の命を救うことが出来るかもしれません！

# 表参道寄り道スポット

## ソラド(SoLaDo)原宿

**明** 治通りから竹下通りへ入ってすぐの左側にソラド(SoLaDo)原宿はあります。最新ファッションの発祥地であり、おしゃれに敏感な方達が集う街。そんな竹下通りでゆったりと快適にショッピングや食事を楽しむ「ファッション&フードスペース」としてソラド原宿は誕生しました。「Solar(太陽)」の下で「DO(行動する)」という造語に音階の「ソ・ラ・ド ♪」をダブルミーニングする事で、あたたかく陽気でワクワクする気持ちが込められています。

そんなソラド原宿の最大の特徴は「あふれるほどの明るい光」。太陽光をたっぷり取り入れる大きな窓が多数設置されています。1Fには開放的な外通路、3Fにはスイーツを楽しめるテラスがあり、テラスからは神宮の森が見えます。そんな原宿竹下通りの新しい顔、ソラド原宿に素敵な時間を見つけにぜひ行かれてみてください。



1F



2F

### フロアごとのコンセプトと主な店舗

3F ケーキバイキング スイーツパラダイス →右ページに記載

### 2F フードコート

麺家 韓辛、本家みそ焼きそば 驛、お茶犬cafe(ミニカステラ)、ばくだん焼本舗、リトルアジア(インドカレー)、神戸三宮えび財天、マジックアイス、キングケバブ、ハラジユク、ジュースビューティー(ロールクレープ)、ほっとふらうわぁー、パールレディなど

### 1F ファッション&雑貨

ピンクラテ、スタイルラブ、ベベローズ、クレアーズ、ロコネイル、グラスティアラカラ、スパッソ、キーラ、ラッシュなど

### B1F 古着 ウィゴー

### ソラド原宿からの一言

原宿竹下通りに、FASHION&FOODの新たなスポット「SoLaDo」原宿がオープン。原宿初登場のピンクラテやスイーツパラダイス、フードコート11店舗も勢揃い!! 各来店をスタッフ一同、心よりお待ちしております。



### ソラド原宿

■住所 〒150-0001 東京都渋谷区神宮前1-8-2  
 ■電話番号 03-6440-0568  
 ■HPアドレス <http://www.solado.jp/index.html>

外観

	<平日>	<土日祝日>
■営業時間	ファッション(1F、B1F) 11:00~21:00 フード(2F) 11:00~22:00 フード(3F) 11:00~21:00	10:30~21:00 10:30~22:00 10:30~21:00
■休館日	年中無休	

## スイーツパラダイス原宿店



ソラド原宿の3Fにあるスイーツパラダイスは30種類以上のスイーツや20種類以上のソフトドリンクと様々な軽食が食べ放題、飲み放題で何と1,480円です! 天気の良い日はテラスで、ソラド原宿の基本コンセプトである明るい光を浴びながらのバイキングが楽しめます。品揃えも豊富で定番のケーキはもちろん、ソフトクリームや和菓子などの他にサラダバーやパスタ、カレーなどもございます。

お買い物のついでなどで甘い物が食べたくなった時にはお越しになってみてはいかがでしょうか? お手頃でおいしいスイーツを心ゆくまで満喫していただきたいと思います。



### お店の方から一言

30種類以上のスイーツとパスタやカレーなどの軽食、20種類以上のドリンクなどを常時提供。デザートは定番ケーキ以外に和菓子やゼリーなども取り揃えています。毎月変わるマンスリー商品も登場! 皆様のご来店をお待ちしています。

### お勧めのスイーツ

**ベリー** たっぶりのベリーと中にはカスタードクリーム、生クリームを詰め込んだケーキ。当店人気の商品です。

**マンスリータルト** 毎月、旬の食材や季節に合わせた食材を使用したマンスリータルトです。

電話 03-6661-8671

料金 大人1480円/子供840円

バイキング時間:70分

座席数 室内100席 テラス席 20席

URL <http://sweets-paradise.com/shop/harajuku.html>

営業時間 11:00~21:00 (平日)


10:30~21:00 (土日祝日)

お店 DATA



# 表参道ランチ&グルメ情報

## カフェ・オール・エ・ダン café hors et dans

 伊藤病院の並びに落ち着いたお店を発見しました。伊藤病院を出ましたら右側(原宿方面)、ネスパス新潟館とベネトンにはさまれたビルの2階です。エントランスを上っていくと開放感あふれるテラス、ゆったりしたダイニング……そこが南欧リゾート風テラスカフェ「カフェ・オール・エ・ダン」です。

テラスで心地よいそよ風に当たりながら表参道のけやき並木を見下ろすロケーション。車や人が行き交う都会の喧騒から離れ、静かで落ち着いた空間を楽しむ事が出来ます。

ランチタイム(11:00~15:00)には、パスタやサンドイッチとドリンクを合わせたお手頃なセットメニューが用意されています。一人カフェOK!ドリンクのみでもOK!気軽にどうぞ!スイーツメニューもあります。



### おすすめランチメニュー

- 日替わりランチ ¥1,380(ハーフパスタツォサンド+ハーフパスタ+ドリンク)
- スペシャルランチセット お好きなパスタ+¥500でドリンク+サラダ+ジェラートが付きます。  
ランチタイムはお料理に+¥300でドリンクを付けることができます。



日替わりランチ

一番人気は「ポルチーニのクリームパスタ」のスペシャルランチセット(¥1,480)と地中海風スパゲティー「シーフードパスタロッソ」のスペシャルランチセット(¥1,480)です。



スペシャルランチセット

### お店の方から一言

開放感のある店内と表参道の並木を見下ろせるテラスが当店の自慢です!! 立ち食い食感の生パスタやヒマラヤもちもちとした食感の生パスタやヒマラヤ産の珍しいピンクソルトなど…美味しい食事とくつろぎの時間を当店で過ごしてください。



**店名** カフェ・オール・エ・ダン  
**住所** 東京都渋谷区神宮前4-11-6表参道千代田ビル2F  
**電話** 03-5775-5433  
**HPアドレス** [http://www.pokkacreate.co.jp/hors\\_et\\_dans/index.html](http://www.pokkacreate.co.jp/hors_et_dans/index.html)  
**営業時間** 月~木11:00~22:00 日・祝日11:00~21:00  
 金・土・祝日前日 11:00~23:00  
 ランチタイム 11:00~15:00  
**定休日** なし

お店 DATA

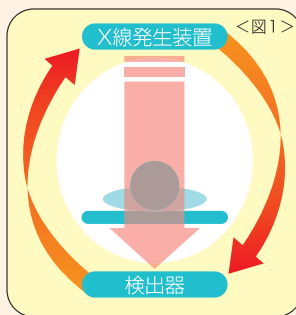
放射線  
のお話

## 6回目 影からコンピューター画像へ

今回は平面的なX線写真を角度を変えて撮影することにより、骨折の評価をするお話をしました。CTは、この違う角度からの撮影を応用し、X線の影をコンピュータで解析したものです。観察したい部分に360度全方位よりX線を照射し、影すなわち透過したX線の量の差をデータとして集め、コンピューター処理することにより身体の断面画像が出来上がります。



CTの撮影時には「ガントリー」という撮影機の中央部にあるドーナツのような穴の中に患者様に寝台ごと入っていただきます。ガントリー内部は図1のようになっており、撮影時はX線を発生させる部分と身体を透過したX線を拾う検出器とが向き合った形で身体



CTガントリーの内部

の周りを回転しながら撮影していきます。そしてこのデータをコンピューターで処理することにより数秒で図2のような多数の断面画像が出来上がります。

このようにCTで精度の高い断面画像を観察できるならば、X線撮影は必要ないのではと思われるかもしれませんが、確かに平面的なX線写真では診断の限界もあり、CT撮影が増加している傾向

にあります。X線撮影は、素早く疾患部の概観を把握出来ること、疾患によっては十分にX線撮影のみでフォローでき、数日毎に撮影して経過観察を行うものなどは、X線撮影は簡便で安価であり、さらにCTに比べ被爆が少ないなどの点で有用です。(※CTも身体に書かない必要最低限のX線量です。)

このようにして機器の発展した現代であってもX線撮影とCT双方の利点を十分考慮し、使い分けることで日常診療が行われています。

今回は実際にCT画像の検証をおこないます。

放射線検査技師  
村本武司

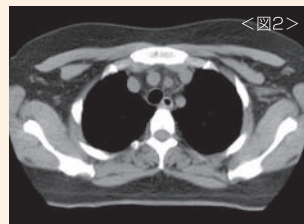


図2

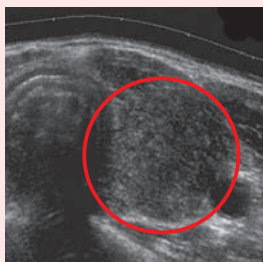
### 喉が痛いと思ったら・・・

「あれ、なんだか喉が痛い、微熱もありそうだ。」という症状がでたら、まず皆さんは何科へ行きますか？喉がいたいんじゃない、風邪だな？ということで、たいていは近くの内科か耳鼻科に行くと思います。「あ～熱もあるし風邪ですね」と診断され、感冒薬を処方していただき、数日内服しても良くならない！普通の風邪なら薬を2・3日飲めばすぐよくなるのに、今回の風邪はしつこいなと思ひ少し様子を見てみる。しかし、熱は下がらないし、ともすると、始めは左の首が痛かったのに、最近では右側の首が痛くなってきた感じがするぞ。

こんな症状がでる病気が実は甲状腺にもあるのです。

病名は「亜急性甲状腺炎」といいます。「えー、風邪の症状なのに、甲状腺なの？」との声も聞こえて来そうなので、少しご説明をしたいと思います。

亜急性甲状腺炎とは、甲状腺の細胞が壊れてホルモンが漏れ出る病気です。甲状腺からホルモンが漏れ出しますので、もちろん甲状腺ホルモン(F-T3・F-T4)は高くなり、それに伴う症状(微熱や動悸)がおこり、甲状腺の細胞が壊れた部分に痛みがでます。この部分は甲状腺エコー検査をすれば、低エコー域(他の正常な部分と比べて黒っぽく見えます)に見えますのですぐにわかります。また採血の結果では、炎症反応(CRP)や血沈が高値になるのが特徴です。



治療前



治療後

### 原因は？

一般的にはウイルス感染の後に発症すると言われています。(要は風邪を引いたあとに発症しやすいといわれています。)サイトメガロウイルスなど、色々な原因ウイルスの存在が言われていますが、まだ特定はされていません。また、HAL B35など特定のHLA抗原と関連しているとの報告がありますが、これに関してもまだ特定はされていません。しかし、風邪と同じで流行があるため、原因としてウイルスがあるのではとされている由縁です。

### 起こりやすい時期は？



発症時期は6月～9月に起こりやすい傾向があります。男女比はやはり女性に多く、30～50歳台が多いようです。

### 治療法は？



本当に軽い方だと、何もしなくても改善します。次に軽い方だと、軽い消炎鎮痛剤(ロキソニンやカロナールなど)で治ります。一般的にこれらの薬は風邪のときにのむ解熱剤ですので、かかりつけ医などを受診したときにこれらの薬を処方され、薬を飲むと熱も下がり、喉の痛みもなくなりますが、薬の効果が切れるとまた痛みや熱がでるという事になり、亜急性甲状腺炎の発見が遅れる事があります。消炎鎮痛剤でも治らない方は、ステロイド(商品名:プレドニン)というもうちょっと強い炎症を抑えるお薬が必要になります。たいていはプレドニン3錠で開始し、2週間後にご来院していただき痛みがなければ2錠、1錠へ2～3ヶ月かけてゆっくりと減量していく方法が一般的です。薬を1回でも内服すれば、今までの痛みや微熱がウソのように改善します。しかし、薬を1回内服して痛みが治まったからと言って内服を中止してしまうと、また痛みが出てくる場合があります。放置をしていたら前述の症例の様に、左の首→右の首というように痛みが移動することがあります。これを移動性甲状腺炎(クリーピング)と言います。痛みが移動せずに早く治すためにも、キチンと薬を飲むようにしましょう。ところで、プレドニンは副作用が多いお薬という印象をお持ちかもしれません。ご指摘のとおり、胃を荒らしたり、血糖値が少し高くなったりする事があります。胃を荒らす副作用の予防として、当院では始めから胃薬を併用します。また短期間の内服ですので骨粗鬆症や血糖値に対してもご心配はいりません。

### 予防法は？

亜急性甲状腺炎の予防法は特にありません。上記の症状がでたら早めに受診することです。

採血と甲状腺エコー検査をすればその日のうちにわかります。



前述させていただいた症状は、特別な症例ではなく、一般的な症状です。皆さんもぜひ、喉が痛いと思った時で、風邪薬を飲んでも良くならないときはご自分の首(甲状腺、つまりのど仏の下)を触ってみてください。ご自分の指で押してみても、飛び上がるような痛みがあるときにはもしかしたら、亜急性甲状腺炎かもしれません。ぜひそのときは早めに当院を受診してみてください。



## 表紙no写真

### 神宮外苑の銀杏並木

今回の表紙の写真は青山通りから神宮外苑まで続く有名な銀杏並木をお届けします。

白亜の絵画館を望む銀杏の大木が作り出す景観の美しさは、冬の裸木、春の芽生え、夏の青葉、秋の黄葉へと四季を通じて都民に親しまれていますが、冬も間近な146本のイチョウが織りなす黄金色のトンネルは特に必見です。黄金色の絨毯を踏みしめながら、たまにはゆったりとしたお散歩はいかがでしょうか。もしかするとロマンチックな気分になれるかもしれません。



### 編集後記

9月とはいえ、まだまだ日中暑い日々が続いています。秋が深まるのはもう少し待ってからでしょうか。私にとって秋といえ、おしゃれを楽しむ・大好きなテニスを楽しむ・おいしいものを沢山食べる…、などなど楽しみがいっぱいの季節です。食欲・読書・スポーツの秋、みなさんはどの秋を満喫しますか。中でも食欲の秋を満喫したい！という方には、今月号の寄り道スポットにて食に関するお勧め情報を紹介していますので、ぜひぜひ参考に楽しんで頂けたらと思います。一日一日と表参道の紅葉が進む今日このごろ、それぞれの秋を満喫しましょう！！

それでは、次回冬号のVoiceもお楽しみに。

(根来)

### 甲状腺疾患書籍のご案内



#### 「よくわかる 甲状腺の病気」

著者：伊藤公一  
定価：1,360円(税込)  
発行：主婦と生活社



#### 「専門医が答える Q&Aバセドウ病」

著者：伊藤公一  
定価：1,470円(税込)  
発行：主婦の友社



#### 「甲状腺の 病気の治し方」

監修：伊藤公一  
定価：1,260円(税込)  
発行：講談社



#### 「甲状腺の病気 バセドウ病・橋本病・ 甲状腺腫瘍ほか」

監修：伊藤公一  
定価：1,470円(税込)  
発行：主婦の友社

★いずれの書籍も伊藤病院1F売店で販売しております。ぜひ、ご利用ください。

発行 2008年9月1日発行 第23号 伊藤病院広報誌委員会

**ITO**  
**HOSPITAL**

伊藤病院

〒150-8308 東京都渋谷区神宮前4-3-6

TEL : 03-3402-7411

FAX : 03-3402-7415

URL : <http://www.ito-hospital.jp>