

伊藤病院だより
AUTUMN

Voice

2011年9月1日発行 第35号 東京都渋谷区神宮前4-3-6 伊藤病院広報誌委員会



神宮外苑 銀杏並木

新大須診療所のご紹介

大須診療所は、7月に新診療所に移転しました。

新診療所の最大の特徴はなんと言ってもアイソトープ検査・治療設備の導入です。これにより、伊藤病院での60年近くにおよぶ実績を活かした、アイソトープ検査・治療を当診療所でご提供することが可能となりました。特にアイソトープ治療は、葉や手術での治療が難しいバセドウ病の治療に欠かせないものですが、非常に厳しい管理が求められるため、全国的にみても大変少ない施設しか実施しておりません。

また、地下鉄上前津駅より徒歩1分とアクセスも便利になるほか、これまで休診だった火曜日も診療をご提供できる体制を整え、通院の利便性も高めております。併せて、診療所の外観・内装も暖かみあふれるデザインを取り入れ、快適にお過ごしいただけるよう、配慮いたしました。

大須診療所は6月で開設7周年を迎えました。8年目をこの新しい診療所でスタートし、これから10年、15年に向けて、職員一同「甲状腺を病む方々のために」努力してまいります。どうぞよろしくお願いいたします。



<大須診療所からのおしらせ>

◆エスエル医療グループ勉強会で講演を行いました

7月5日に、伊藤公一院長がエスエル医療グループの亀井内科（亀井院長）に招待され、講演を行いました。

エスエル医療グループとは、名古屋の中心地、栄にある医療専門ビルで開業されている約30名の専門医のグループで、連携して専門診療をご提供しております。

講演では、甲状腺疾患の専門診療についてのご説明に加え、新しい大須診療所で導入したアイソトープ検査・治療についてもご紹介いたしました。会場には20名を超える医師が集まり、講演後も甲状腺疾患や地域連携についてなど、活発な情報交換が行われました。

◆内分泌・甲状腺外科専門医制度認定施設の認定を取得しました

甲状腺疾患に深く関わる2学会「日本内分泌外科学会」「日本甲状腺外科学会」では、2008年に専門医制度を発足しました。併せて、甲状腺診療の専門外科医の養成を行う施設として、「内分泌・甲状腺



伊藤病院の連携施設である大須診療所が、新築建物に移転しました

外科専門医制度認定施設」の認定も開始しており、この度、大須診療所も認定を取得しました。

また、当診療所の診療関連施設である丸茂病院もこの認定を取得しました。

大須診療所でもアイソトープ検査・治療を開始いたしました。同診療所でも診察を行っている松本医師より、3回にわたってご紹介いたします。第1回では、アイソトープとは何かについてご説明いたします。

ラジオアイソトープ (RI) について

伊藤病院 内科 松本雅子

この度、大須診療所の開院にあたり、新たな設備としてアイソトープ施設が設置されました。アイソトープと聞くと、最近では福島第一原発の事故もあり、『放射能は怖い』という印象をお持ちの方がいらっしゃるかもしれません。しかし医療では検査治療に使われており人々の健康に大きく貢献しています。

例えばバセドウ病に対する¹³¹Iの投与は1941年にアメリカで始まり、安全性も確立されています。今回はアイソトープ治療の説明の前に、皆様の誤解を少しだけ解きたいと思います。

ちょっとだけ、化学のお勉強にお付き合い下さい。

私たちの住んでいる地球上の全ての物は、目に見えない『原子』によって構成されています。簡単にいうと、空気は酸素や窒素などの『原子（元素）』から構成されています。これらの中に、科学的な性質は同じでも、重さが少しだけ違う原子（元素）があります。これらの元素を『同位元素（アイソトープ）』と呼びます。この同位元素の中には、『活発な状態の原子』から『落ち着いた状態の原子』に変わろうとするときに放射線をだすものがあり、これを『放射性同位元素（ラジオアイソトープ=R I）』と言い、この放射線を出す能力を『放射能』と言います。確かにこの放射線に大量にさらされると健康に悪影響を及ぼすことがあり、これを放射線障害または被ばくと言います。しかし、自然界にも放射線は存在しており、平均すると私たちは1年間に約2.4ミリシーベルト（シーベルトとは人体への影響を表す場合に使用する単位です）の自然放射線をあびています。しかし、私たちはいわゆる放射性障害を起こさず、健康に生きています。これは、生命は長い進化の過程で、ある程度以下の量であれば放射線の悪影響を防げるようになったからです。つまり使用方法と量さえ間違えなければ、安全でとても有用な検査や治療になるのです。ちなみに一般的には、『ラジオアイソトープ』だと単語が長いので、これを省略して『アイソトープ』と呼んでいます。

伊藤病院1Fに当診療所への直通電話を設置しております。ご質問などございましたら、お気軽にお電話ください。

大須診療所

住所：愛知県名古屋市中区大須4-14-59

電話：052-252-7305 FAX：052-252-7308 HP：<http://www.osu-shinryoujyo.jp/>

院内改修・システム変更のご案内

現在、伊藤病院では院内の混雑緩和、ならびに患者様の利便性向上を目指して、段階的に改修工事とシステム変更を計画・実施しております。

患者様には大変ご迷惑お掛けいたしますが、何卒ご理解、ご協力くださいますよう、よろしくお願い申し上げます。

なお、7月には下記の変更を行いましたので、ご案内させていただきます。

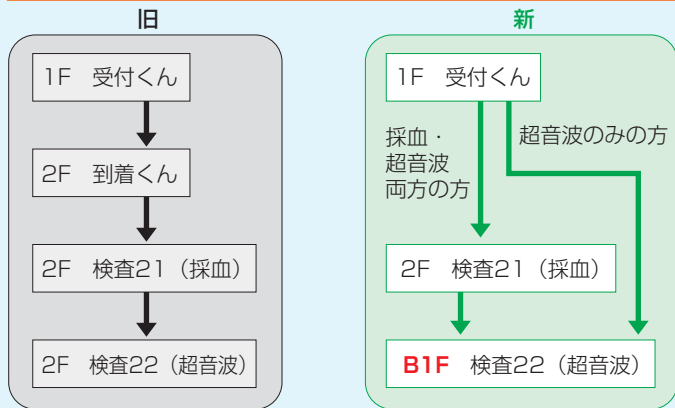
◆到着くん廃止・検査22（超音波）地下1階への移動について

診察前検査を受けられる方は、受付くんでの受付時に検査受付も同時に行います。

- ・血液検査がある方は2階「検査21」の近くでお待ちいただき、呼出モニターに受付番号が表示されましたら中にお入り下さい。
- ・超音波検査がある方は地下1階「検査22」の近くでお待ちいただき、呼出モニターに受付番号が表示されましたら、「検査22」入口の椅子にお掛けになっておまちください。

※血液検査・超音波検査の両方の検査を受けられる場合は、まず血液検査を受けられた後に超音波検査をお受けください。

診察前検査の流れ



◆確認くんの機能追加

院内の確認くんでは、診察室確認に加えて、新たに血液検査・超音波検査の待ち人数確認ができるようになりました。

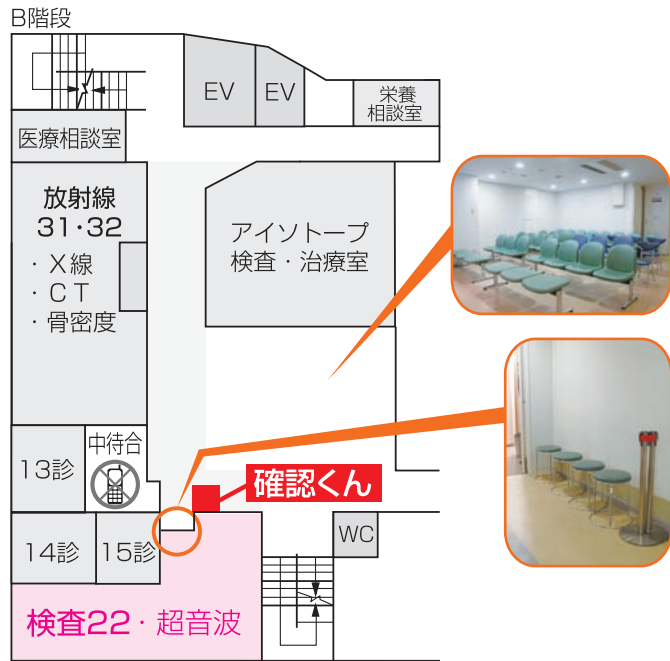
- ・血液検査 → 超音波検査 → 診察室の順番でおおよその待ち人数が確認いただけます。検査がある方は検査をお済ませいただくと、診察室確認が表示されます。
- ・携帯確認くんは現在のところ診察室確認のみとなります。（9月中旬に対応予定です）
- ・確認くんを1階・地下1階に増設いたしました。

検査22（超音波検査）・確認くんのご案内



■は増設した確認くん

B1F



※検査22はB1階に移動しました

伊藤公一院長が講演を行いました

◆「正しく知ろう！甲状腺疾患」

5月25日に石川県能美市医師会と芳珠記念病院が共催する市民公開講座「正しく知ろう！甲状腺疾患」において、伊藤公一院長が特別講演を行いました。



そもそも甲状腺は、どのような働きをする臓器なのかという基本的な話から、検査の内容、実際に病気になった場合の治療方法から放射線との関係などを、会場にお集まりになった市民の方々に講義を行いました。

北陸地方の方々が、この講演をきっかけに、甲状腺についての知識を深めていただけましたら幸いです。

◆一隅会

「一隅会」は社団法人日本能率協会の元会長森川覚三氏が中心となり、昭和45年に設立されました。当時、著しい経済成長が続く一方で、“日本の心”“東洋の精神”が希薄になることを危惧し、国際社会における日本のあり方はどうあるべきか、また人間形成や経営哲学を懇談する場として、財界人、産業人、学会人や宗門の方々などが集まり、会員は350人を超えています。



その一隅会5月例会において、伊藤公一院長が「経営層が知っておくべき日本医療の現状と展望」をテーマに講演を行いました。

講演後の討議では、様々な業種の経営者が参加されているため、医療制度や医師不足問題から病院経営の実際、医療観光などと、多岐にわたる内容で活発な討議が交わされました。

◆筑波大学大学院

伊藤公一院長は筑波大学医学部大学院の非常勤講師を務めており、毎年、講義を行っております。



今年も、4月に「放射線内用療法」と「医療観光」をテーマに1時間半、講義をし、国と当院の取り組みをご紹介いたしました。会場には学生のみならず、関連領域の医師も加わり、熱心な聴取を頂きました。そして今回の講演は録画され、大学内のEラーニングに利用されることとなりました。

◆甲状腺疾患治療セミナー

5月17日に名古屋市で開催された甲状腺疾患治療セミナーにおいて、伊藤公一院長が、甲状腺がん放射性ヨード治療についての特別講演を行いました。



我が国では放射性ヨード使用について、極めて厳しい基準が定められており、実施している施設が数少ないのが現状ですが、放射性ヨード治療は重症の甲状腺がんやバセドウ病に不可欠な治療法であり、伊藤病院では古くより積極的に取り組んでおります。そして大須診療所にも設備を新築いたしました。

よって私共に対する関心は非常に強く、会場には愛知県内の病院関係者が80名以上参加され、活発な質疑が交わされました。

災害支援活動

このたびの東日本大震災におきましては、お亡くなりになられた方々のご冥福をお祈り申し上げますとともに、被災された方々に心よりお見舞い申し上げます。1日も早い復興を願っております。

当院からも医師・看護師が被災地での支援活動に参加しましたので、ご紹介いたします。

◆災害支援活動

3月21日から24日まで、宮城県で災害支援ナースとして活動してきました。現地入りした私達を待っていたのは、津波によって町の8割が壊滅状態、見渡す限りがれきの山と流された数多くの車、田畑には海水が浸水し、人間が生活していたとは思えないほどで、私



看護師 湯澤陽子

は声も出ないほどの衝撃を受けました。春遅い東北の地には、雪がちらつき、避難所の数か所にはストーブが設けられてはいましたが、夜間は床からの冷気が体温を奪っていくような寒さでした。私達の活動としては、福祉避難所を拠点とし、救護所内で24時間体制をとり夜間急病者の対応、応急処置、そして余震が起こるたびに避難所内を巡回など、少しでも被災された方の力になりたいという一心で活動をしてきました。短い活動期間を通して衣食住の大切さを痛感し、私自身、もっと何か



できたのではないかと、こうしたらよかったのではないかという思いもありました。しかし振り返るだけでなく、前に進むことも必要であると感じ、今後も知識・技術を深め、看護師として日々の業務に携っていきたいと思います。がんばれ、東北！！

◆災害支援ナースとしての活動を終えて

東京都看護協会の災害支援ナースとして、4/4～7に宮城県石巻市の釜小学校へ支援にいかしてきました。被災者数は約120名で、各教室に分かれて生活をされていました。釜小学校は海から約5km離れていましたが、1階部分は津波のため使用できる状況ではありませんでした。被災から約3週間が経過しても、上下水道・電気は復旧しておらず、日の出とともに起床、日の入りとともに就寝する生活でした。被災者の方々の多くは朝早くから自宅へ戻り片付けに追われていました。体調が悪い方がいないか各教室を回り健康状態を確認していた中で被災時の状況を涙ながらに話してくれる方や、家族を津波で失いそれでも気丈に生活をされている方の話を聞きました。



看護師 中島恵理子

支援ナースとして活動を終え様々な思いがありますが、初めての災害支援であり自分が今出来る範囲での活動を出来たのではないかと考えています。そして、帰ってきて思うことは「あの日を忘れてはいけない」ということです。いまだ被災地の復興は完



全とはいえず、そして被災者の方の心の傷は一生消えることはないのです。

最後に、震災で亡くなった皆様に哀悼の意をささげるとともに、被災された方々のいち早い復興をお祈りしております。

◆医療支援に参加して

母校である自治医科大学の同窓会が「自治医科大学医学部同窓会東日本大震災支援プロジェクト」を立ち上げ、医療支援の募集がありました。院長先生に希望の旨を伝えたとこ、病院を代表して、是非行って来て下さい」と快い返事を頂き、参加してきました。期間は2011/4/21～30の10日間で、移動を除く実質8日間は岩手県釜石市にある、県立釜石病院で過ごしました。釜石市も津波の被害が甚大でしたが、県立病院の立地が海から5-6km内陸であり、津波の被害が無かったことが幸いし、病院機能が保たれていました。ただ耐震性に問題があり、270床→50床程度に縮小して医療を行わなければならない状況でした。持参した寝袋や食料は使用することなく、病院の当直室で寝泊まりしました。食料は、入院患者さんの食事と同じものを出していただきました。すでに被災後1ヶ月を経て



診療部 外科 鈴木卓史



支援活動を紹介する新聞記事 (下野新聞1面 2011年5月15日)

おり、急性期の災害医療ではなく、ほぼ通常通りの医療支援のニーズが高く、夜間は救急当直、昼間は市内避難所の巡回診療を行ってきました。沿岸部の医療機関はほぼ全滅で、その地区の救急医療を一手に担っており、非常に忙しく、ほとんど眠れない当直でした。普段の行っている甲状腺に特化した診療とは異なり、腹痛やめまい、喘息から外傷などの総合医としてのニーズが高くなり、以前の僻地医療の経験を活かすことが出来ました。現在も上記プロジェクトは継続されており、自治医大卒業生を中心として全国から支援に行っていますが、その支援も残っているスタッフの協力が不可欠であり、この場を借りて、病院のスタッフに感謝したいと思います。



病院からの おしらせ

節電について

東日本大震災の影響による東日本の深刻な電力不足に対応して、当院におきましても節電を実施しております。医療機器は消費電力が大きいため大幅な削減は難しいですが、下記の取り組みなどによって、前年同月比で10%以上、消費電力を抑えております。

患者様には大変ご迷惑をお掛けいたしますが、引き続き対応いたしますので何卒ご理解の程、よろしくお願い申し上げます。

【節電対策の概要】

- 院内全体の照明の間引き
- こまめな消灯の実施
- LED照明の順次導入
- バックヤードを中心に空調温度の調整

スターバックス コーヒー 表参道 神宮前4丁目店がオープンしました

伊藤病院の脇を入った3軒目のビルに、スターバックスコーヒーがオープンしました。

本格コーヒーをはじめとして、季節ごとにおすすめの飲み物やサンドイッチなどもございますので、診察の合間にちょっと一息していただくのにぴったりです。

また、月～金曜日は朝7時からオープンしておりますので、診察前のご利用もいかがでしょうか。



店名 スターバックス コーヒー 表参道 神宮前4丁目店
 住所 150-0001 東京都 渋谷区 神宮前4-3-4 東京ソワール表参道ビル
 営業時間 月～金：07:00～22:30
 土日祝：08:00～22:00
 定休日 不定休

お 店
DATA



お店の方から一言

アメリカ シアトル生れのスペシャルティ コーヒーストア。高品質のアラビカ種コーヒー豆から抽出したエスプレッソがベースのパラエティ豊かなエスプレッソドリンクやペストリー、サンドイッチをお楽しみいただけます。

統計情報

曜日別の外来受診者数について—診察待ち時間の軽減をめざして—

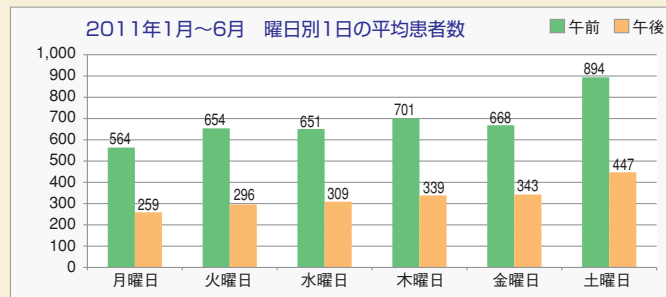
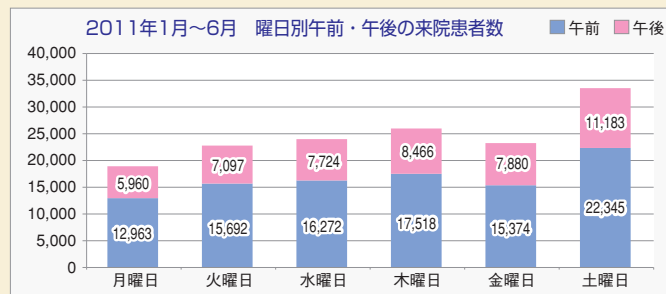
伊藤病院 副院長 杉野公則

おかげさまで当院には多くの患者様に都内のみならず遠方よりお越し頂いております。多くの患者様を診療することで蓄積されるデータがより良い医療を提供できる礎となる反面、多くの待ち時間を強いることになっております。診察待ち時間の短縮化は当院の永遠ともいえる課題であります。いままでも外来診察室の増設・拡充、検査（採血・超音波）担当技師人員およびスペースの拡充などを行ってまいりましたが、いまだ十分とはいえません。

そこで、今回は曜日や午前・午後での受診者数の不均衡について検討を行いました。各曜日とも午前に受診される患者様が圧倒的に多いのがわかります。曜日別では土曜日が断然多いのは最近に始まったことではありませんが、平日においても比較的多い日と少ない日があります。月曜日は多くの病院では混雑すると言われていますが、当院では比較的空いている日であります。空いている曜日や午後を受診患者様を誘導し、均等化を図ることができれば、待ち時間を軽減できるものと考えます。また、月によっても受診者数の傾向があります。6月、12月は非常に混み合い、1月、2月、8月は空いている傾向にあります。

病院に通院するには患者様自身のスケジュールや担当医師の出ている曜日・時間との兼ね合いがありますので空いているから受診するというわけにはいきませんが、上記の受診傾向をうまく利用することで待ち時間の軽減につながるものと考えます。

今後も待ち時間軽減に努めて参りますので、皆様のご理解とご協力をお願いしたいと存じます。



表参道寄り道スポット

カメヤマキャンドルハウス

今年大きな震災に見舞われ、日本全体が「節電」一色になりました。そこで今回は、節電にもなりこれからの季節にぴったりな、「カメヤマキャンドルハウス」をご紹介します。

カメヤマキャンドルハウス？と思われた方も、「カメヤマローソク」でしたら聞いたことがあるのではないのでしょうか？

近年スイッチ一つで簡単に明かりが点く時代になり、生活の中に自然の明かりが少なくなりました。暖炉などの自然な灯りを家族や友達と囲んで色々なことを語り合う、ということも今は少なくなり、この灯りをキャンドルで再現できないかと、老舗のカメヤマローソクが1995年、「キャンドルのある風景」をコンセプトにキャンドルハウスを立ち上げました。

店内には、迷ってしまうほどたくさんのキャンドルが並んでいて、どんな場面にもマッチするシンプルなものから、火を点けるのがもったいないぐらい手の込んだキャンドル、香りがするアロマキャンドルまでたくさんあるので、その日の気分に合わせて明かりを灯せば、リラックス効果も抜群です。また、店内では実際に火を灯しているものもあるので雰囲気も掴みやすくなっています。

待ち時間に少し足を伸ばして、大切な人に素敵なキャンドルを贈ってみたいいかがでしょうか？

まだまだ続く節電の毎日に、また秋の夜長のお供に、ぼんやりと揺らめく優しいキャンドルの灯りをぜひお試しください！



基本
DATA

名称 カメヤマキャンドルハウス
住所 〒107-0061 東京都港区北青山一丁目4-6
電話 03-3478-7715
HPアドレス <http://k-design.kameyama.co.jp/shop/index.html>
営業時間 11:00~19:00
定休日 年中無休 ※年末年始・夏季休暇を除く
アクセス 外苑前駅4a出口より徒歩3分

お店の方から一言

キャンドルには消臭効果もあるので、においの気になるところにそっと飾り、火を灯してみるのはいかがでしょうか？

表参道ランチ&グルメ情報

SAKURA 参道

東京メトロ表参道駅A2番出口から降りて、切符売り場の隣にSAKURA参道【UDONカフェ】という店が、一目に入ります。2010年10月にオープンしたばかりのUDONがおいしいカフェです。うどんのメニューは和・洋・温・冷とさまざまで、麺は小麦を使用しない米粉100%の「発芽玄米うどん」でカロリーも低めで美容にも良く、野菜は無農薬または有機野菜を使用しています。11時から16時までのランチメニューは、680円からとなっており、冷たいうどんと温かいうどんは各4種類ずつあります。

特におすすめは秋から冬にかけてうれしい栄養満点の国産鶏つくねと野菜けんちんうどん、それにプラス320円でランチセットの中から、2品をお選びいただくこともできます。15時から18時のまでサービスタイムには体に優しい有機栽培コーヒーと本日のデザートが590円のカフェセットもご利用可能です。ちょっとしたランチとカフェタイムに美味しく食べて綺麗になってみませんか？



おすすめメニュー



ランチセット うどん+¥320



カフェセット ¥590



本日デザート ¥760

店名 SAKURA参道
住所 〒107-0061 東京都港区北青山3-6-12 Echika表参道
電話 03-5772-6477
HPアドレス <http://www.tokyometro.jp/echika/omotesando/shop/42/>
営業時間 月~土 11:00~22:30 (L02:00)
日・祝 11:00~22:00 (L02:30)
客席数 50席(喫煙席なし)
アクセス 東京メトロ表参道駅A2番出口切符売り場の隣

お店
DATA

お店の方から一言

カリウム、カルシウム、マグネシウム等のミネラルをバランスよく摂取するのはとても大変なことです。玄米にはそれが豊富に含まれており、更に発芽させた玄米は、体内での吸収率を飛躍的に高めます。麺状にすることで食べやすく、香り、くせは全くありません。新しい玄米の食べ方は是非お試しください。このVOICEをご持参の方には、ランチセット、デザートセットともに100円引きにさせていただきます！(11月31日まで)



喘息とは空気の通り道である気道(気管支など)に炎症が起き、空気の流れが制限される病気です。空気の流れが悪くなると呼吸がしにくくとも苦しくなります。アレルギー疾患になりやすい遺伝的素因のうえに何らかの原因で気道が過敏になっているところに、ホコリやカビ、天候などで、気管支が刺激されることにより発作を起こす疾患です。発作を繰り返し起こすことで気道の粘膜が傷つき、少しの刺激でも発作を起こしやすくなり、そのままにしておくと粘膜が厚くなり(リモデリング)、さらに発作を起こすことになってしまいます。

喘息の症状は、喘鳴(ゼーゼー、ヒューヒュー)、咳、息切れ、呼吸困難などで、特に夜中や朝方にでやすいです。また、運動や掃除をしたときなどに咳込むこともあります。

喘息の治療薬は、発作を起こさないように予防する①長期管理薬(コントローラー)と発作が起きたときの②発作治療薬(リリーバー)に分けられます。①は吸入ステロイドが中心になり、調子が良いときでも継続することが大切です。②は喘息発作時に速やかに使用し、発作を治す薬です。また、喘息の管理は薬だけでなく、環境整備(図)や病気に対する理解も大切です。

甲状腺の病気で当院を受診される方の中には、喘息患者の方もいらっしゃいます。診療に際し、注意する点がありますので、必ず喘息であることを医師に伝えてください。

***バセドウ病などで動悸止めを使う場合があります。**

甲状腺ホルモンが高値になると、頻脈が起こります。動悸止めとして使う薬の中にβ遮断薬という種類の薬がありますが、一部のβ遮断薬は気管支を収縮させる作用が強く、喘息症状を悪化させる可能性があります。

***甲状腺手術後などに鎮痛薬を使う場合があります。**

成人喘息の約1割の患者はアスピリンのような解熱鎮痛薬も刺激となり、発作が引き起こされることがあります。これをアスピリン喘息と言います。この種類の薬は飲み薬だけでなく、注射や座薬、湿布薬でも発作が引き起こされます。

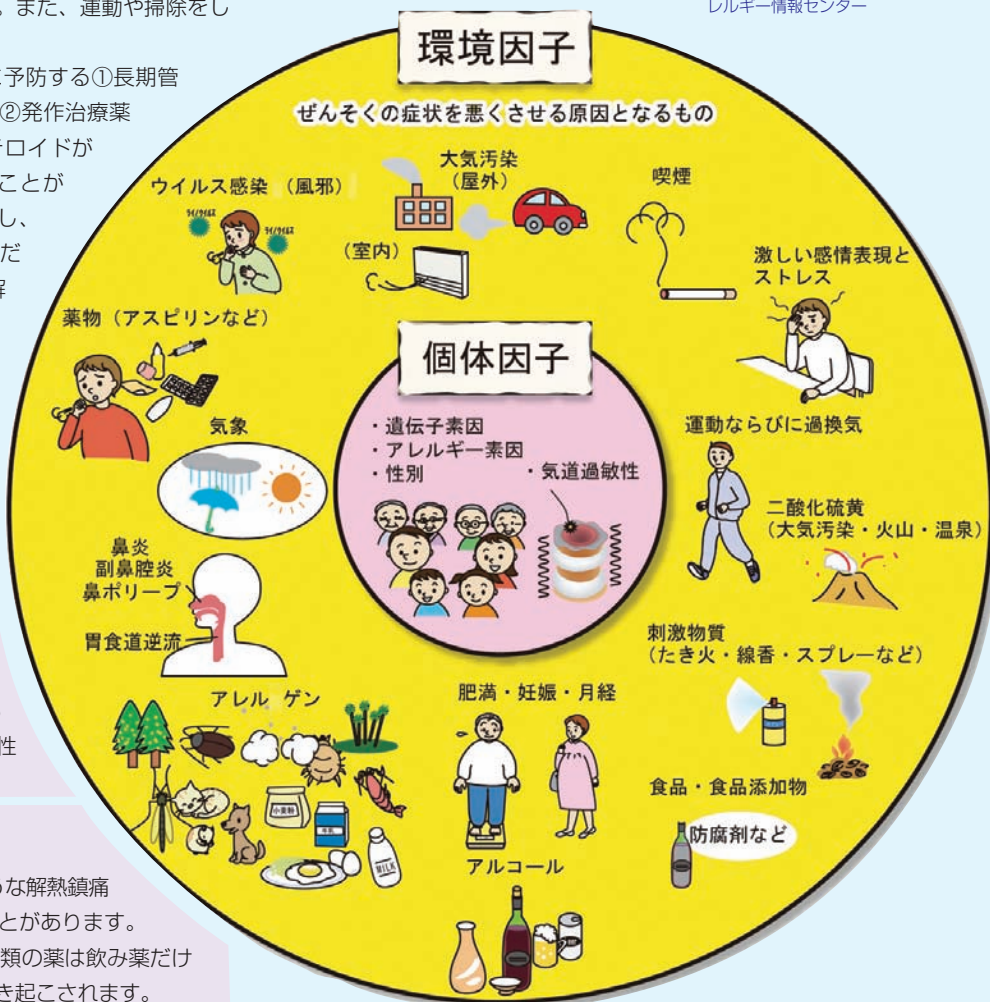
***手術時や麻酔、造影剤に対する配慮が必要です。**

例えば甲状腺手術で全身麻酔のときに、気道を確保して酸素を送るためにプラスチックチューブを気管支に挿入します。チューブを入れた時や抜いた時にそれが刺激になり、発作を起こす可能性があります。注意深い観察が必要です。手術前に喘息の重症度を確認する必要があります。

など。

図 ぜんそくの症状を悪くするもの

参考：セルフケアナビぜんそく（成人用）厚生労働科学研究、リウマチ・アレルギー情報センター



前回に引き続き、当院で行っているラジオアイソトープ検査についてご紹介します。さまざまな放射性同位元素がありますが、当院ではI (ヨード)、Tc (テクネシウム)、Ga (ガリウム) などを使用しています。今回は2つの代表的な検査を紹介します。

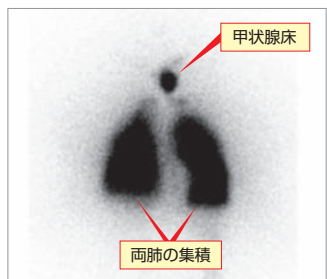
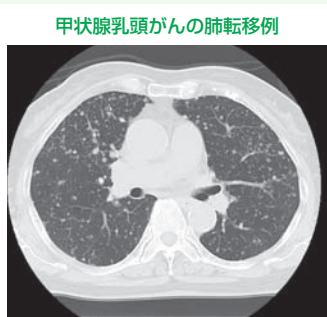
1. ^{131}I (131ヨード) 全身シンチグラム

甲状腺乳頭がんや濾胞がんの肺や骨などの遠隔転移の検出や放射性ヨード内服療法の適応があるかどうかを評価するための検査です。甲状腺乳頭がんや濾胞がんは甲状腺濾胞細胞が腫瘍化したもので、ヨードを取り込む力がある程度残っています。頻度は非常に少ないのですが肺や骨に転移することがあり、この転移した腫瘍にもヨードを取り込む力が残っている場合があります。この検査は少量の放射性ヨードを投与して異常な集積がないか調べる検査です。

^{131}I 全身シンチグラムをするには、甲状腺が全部切除されていることが必要になります。また、放射性ヨードを使用して残存甲状腺組織が破壊 (アブレーション) されていることが望ましいと考えられます。これは甲状腺組織があると放射性ヨードが甲状腺組織に集まってしまい、遠隔転移の評価がうまくできないためです。

検査は放射性ヨードカプセルを内服後、48時間後に全身のシンチグラムを撮影します。もし肺などに取り込みが認められたら、大量の放射性ヨードを用いてがんをたたく治療 (放射性ヨード内服療法) を行います。

この検査には、2通りの前処置があります。ひとつは以前から行っている方法で、治療4週間前からチラージS (T4製剤) を中止してチロナミン (T3



^{131}I 全身シンチグラム: 甲状腺床と両肺にびまん性に集積を認める

製剤) に変更して、検査2週間前から内服を中止する方法です。中止後は甲状腺ホルモンが不足した状態になるので、全身倦怠感や眠気など甲状腺機能低下症の症状がでることがあります。

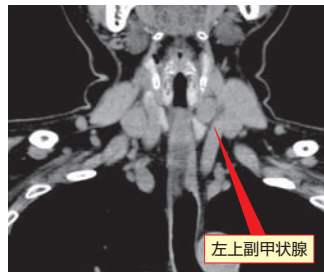
もうひとつは、甲状腺ホルモン剤を中止しないで遺伝子組換えヒト型甲状腺刺激ホルモン (rhTSH) 製剤を注射して検査を行う方法です。甲状腺ホルモン剤を中止しないので甲状腺機能低下症の症状がでることはありません。以前の方法との違いは2日間外来通院日が多く、注射薬の費用がかかることです。

どちらも検査1週間前からヨード制限が必要になります。

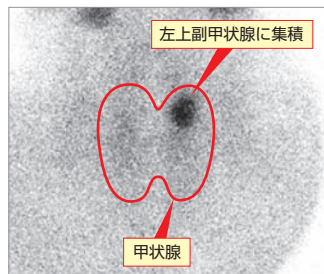
2. 副甲状腺シンチグラム ($^{99\text{m}}\text{Tc}$ -MIBIシンチグラム)

原発性副甲状腺機能亢進症の病的副甲状腺がどこにあるか (局在診断) を見つけるためにする検査です。副甲状腺は甲状腺の裏に通常4腺あり、その1腺が原因で原発性副甲状腺機能亢進症となるのが、約80-90%を占めています。また通常的位置でないところ、たとえば縦隔内などに存在する副甲状腺 (異所性副甲状腺) が原因のこともあります。この病気は手術でその病的副甲状腺を切除すれば完治するので、手術前にどの副甲状腺が原因なのか診断をつけておくことが最も大切になります。検査は $^{99\text{m}}\text{Tc}$ -MIBIを静脈注射して15分後と2時間後、ガンマカメラで撮影します。局在診断には頸部エコー検査、頸部CT検査も行いますが、すべての原発性副甲状腺機能亢進症の患者様にこのRI検査を行うわけではありません。病状などにより主治医の判断で検査を施行するか決まりますので、詳しくは担当医にお聞き下さい。

原発性副甲状腺機能亢進症



頸部単純CT (冠状断像): 甲状腺左葉背側に約16mm大の低吸収腫瘍 (左上副甲状腺) を認める



$^{99\text{m}}\text{Tc}$ -MIBIシンチグラム (後期像): 左上副甲状腺に強い集積を認める

今回は当院で使用されている抗がん剤についてのお話をいたします。甲状腺の悪性腫瘍のうち、抗がん剤を用いる化学療法の対照となりうるのは、悪性リンパ腫と未分化癌です。それ以外のものは、あまり抗がん剤に反応しません。

抗がん剤にはそのはたらきによって何種類ものタイプがありますが、基本的に細胞が増殖するのを抑えるものであり、細胞増殖が活発である細胞ほどダメージを受けます。正常な細胞に比べて、がん細胞は増殖が盛んであることを逆手にとった治療といえます。しかし、正常の組織でも、骨髄や毛根の細胞などの増殖の盛んな細胞は、同様にダメージを受けてしまうことがあり、それにより白血球が減少したり、脱毛が起こったりするといった副作用がでてしまうことになります。

悪性リンパ腫は慢性甲状腺炎の患者さんに発症することがある腫瘍です。慢性甲状腺炎の患者さんで、短期間に甲状腺が腫れてきた場合は、悪性リンパ腫が疑われることもあり、検査を受ける必要があります。甲状腺の悪性リンパ腫ではR-CHOP療法という化学療法が主流となっております。当院では3週おきに3回の点滴の治療を行います。Rはリツキシマブという抗がん剤の略で、悪性リンパ腫で増殖するリンパ球に選択的に付着して、腫瘍細胞を選択的に障害する優れた薬剤です。甲状腺のリンパ腫は比較的治療成績がよく、従来はCHOP療法という治療をしておりましたが、リツキシマブを追加することにより、さらに治療成績が改善することが判明してきております。

未分化癌はいまなお治療成績がよくない悪性腫瘍のひとつです。腫瘍が急速に大きくなることが多く、細胞の増えるスピードが高いため、短期間に進展し、有効な治療法があまりありません。近年は研究が進み、比較的効果がある薬剤が開発されてきました。その中のひとつがパクリタキセルです。パクリタキセルの効果により、従来はなすすべがなかった患者さんでも腫瘍の縮小が抑えられ、治療が可能になるケースが見られるようになりました。

抗がん剤は、国内・国外を問わず、進歩が目覚ましい領域です。今後もさらに効果があり、さらに副作用が少ない薬剤の開発がすすむことが期待されます。

当院は前回号でご紹介させていただきました年1回の外部審査だけではなく、職員による内部監査も実施しております。

内部監査とは日常業務が定められたルールに沿って実施されているか、必要な法律を遵守しているか、患者様に安全で質の高い医療サービスを提供できているか、患者様の満足度向上につながるかなどをチェックし、当院の品質管理システムを改善するための活動です。

内部監査は、年2回（1月・7月）当院の職員である内部監査員により行われます。

内部監査員は品質管理責任者より任命された職員が2回の研修を修了し、専門試験に合格した場合にのみ認定されます。

当院では現在、約30名の内部監査員がおりますが、その内部監査員が3人ずつのチームを編成し、院内のすべての部署（19部署）を約10日間かけて内部監査しております。

内部監査では外部の審査員では見つけられない部分を職員自らが監査し、自分達の弱い部分を探し出し、改善していくところに大きな意味があります。

今後も患者様へ安全で質の高い医療サービスを提供し、患者様により満足していただける病院になるためにこのような改善活動を継続的に行っていきたいと思います。



今回は各部署だけでなく、監査員が患者様役となつて、受付から会計までの流れを監査し、業務改善に役立てました。

表紙no写真

神宮外苑 銀杏並木

神宮外苑いちょう祭り (2011年11月中旬～12月上旬予定)

神宮外苑では毎年、銀杏並木の黄葉と共にいちょう祭りの季節がやってきます。

開催中は、模擬店のほか、全国各地の特産品や名産品が集まります。

周辺にはおしゃれなカフェもあり、オープンスペースで食事やお茶でくつろぎながら、ゴールドの世界を堪能できます。並木の歩道を歩けば、足元は落ち葉の絨毯で、黄葉のイチョウ並木から落ちる木洩れ日も黄金に輝いているように絶賛されるスポットです。(手術室看護師 玉川)



編集後記

ようやく残暑も去り、朝晩も涼しくなり過ごしやすい季節になってまいりました。秋と言えば、夏の終わりの淋しい感じもありますが、秋には、スポーツの秋、読書の秋、食欲の秋、行楽の秋など色々な楽しみがあります。表参道のケヤキ並木も色づき始めた今日このごろ、私は清々しい秋晴れの下、友人と共に釣りを楽しんでおります。皆さんはどんな、素敵で楽しい秋をお過ごしでしょうか？

皆さんに、少しでもお役にたてる広報誌Voiceを目指してまいりたいと思います。では、次回冬号のVoiceもお楽しみに!! (中西)

甲状腺疾患書籍のご案内

★いずれの書籍も伊藤病院1F売店で販売しております。ぜひ、ご活用ください。



「よくわかる 甲状腺の病気」
著者：伊藤公一
定価：1,360円 (税込)
発行：主婦と生活社



「専門医が答える Q&Aバセドウ病」
著者：伊藤公一
定価：1,470円 (税込)
発行：主婦の友社



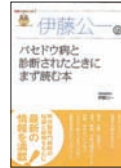
「甲状腺の病気」
速やかな回復のための最新知識
監修：伊藤公一
定価：1,365円 (税込)
発行：法研



「甲状腺の病気の治し方」
監修：伊藤公一
定価：1,260円 (税込)
発行：講談社



「甲状腺の病気 バセドウ病・橋本病・甲状腺腫瘍ほか」
監修：伊藤公一
定価：1,470円 (税込)
発行：主婦の友社



伊藤公一のバセドウ病と診断されたときにまず読む本
著者：伊藤公一
定価：1,470円 (税込)
発行：主婦の友社

新刊

発行 2011年9月1日発行 第35号 伊藤病院広報誌委員会

ITO HOSPITAL
伊藤病院

〒150-8308 東京都渋谷区神宮前4-3-6

TEL : 03-3402-7411

FAX : 03-3402-7415

URL : <http://www.ito-hospital.jp>