

Voice

伊藤病院だより
SUMMER

2004年6月1日発行 第6号 東京都渋谷区神宮前4-3-6 伊藤病院広報誌委員会



原宿駅

表参道ランチ&グルメ情報

アペティートカフェ 表参道店

APETITO

🍴 職員も御用達のこのお店は、ランチボックスが11時から販売されます。サラダ、サンドイッチ、デザートが入っていて600円です。他にもTVや雑誌で紹介されるチーズベグルや、ロッキーもおすすめです。店内には72席あり、買ってその場ですぐ食べられるのも魅力の一つです。病院の脇道に入ってすぐのベーカリーショップ、天気の良い日にはテラスでどうぞ。



ランチメニューの一例



営業時間: 毎日8時から21時まで
住所: 東京都渋谷区神宮前4-3-4
電話番号: 03-3497-0170

《お店の方から一言》

パンだけではなく、オムライス・パスタなどお料理メニューも充実しています。ほとんどの商品がテイクアウト可能です。お気軽にどうぞ。



表参道寄り道スポット

岡本太郎記念館 —ようこそ爆発空間へ!—

芸 術は爆発だ!!の言葉が印象的な画家岡本太郎氏。彼が50年近く生活し万国博の「太陽の塔」をはじめさまざまなモニュメント、彫刻、絵画、膨大な著作などあらゆるものを生み出した創造の基地であり、1996年84歳で亡くなるまでアトリエ兼住居として生活していた建物を記念館として公開しています。



無雑作に立てかけてある描きかけのキャンパス、しぼりかけて放り出した絵の具のチューブ、赤や緑、彼の色がついたままの絵筆や幅広い特製のブラシ。あちこちに岡本太郎氏の写真や等身大のフィギュアもあり、今にも太郎さんがひょっこり現れそうな、そんなパワーが満ちあふれています。展示コーナーの片隅にはメッセージ集が置かれ、来館者の言葉がつけられています。1階にはミュージアムショップとカフェがあり、手作りケーキを食べながらくつろぐことができます。



＜展示のご案内＞

平成16年4月7日～7月5日「予感」展
平成16年7月7日～10月4日「対極」展

<http://www.taro-okamoto.or.jp>
☎ 03-3406-0801
開館時間 10:00～18:00
(入館は17:30まで)
休館日 火曜日(祝日の場合は開館)・
年末年始・保守点検日
入館料 一般(中学生以上)600円
小学生300円
団体割引(15名以上は各々500円、200円)

病院からのお知らせ

大須診療所の開設について

“甲状腺を病む方々のために”、広く安心して専門医療を受けていただけるように名古屋に診療所を開設致しました。詳しい内容はパンフレットをご用意しておりますのでそちらをご参照ください。

住所: 〒460-0011 愛知県名古屋市中区大須3-30-60 大須301ビル4F
電話&FAX: 052-252-7305 院長: 長浜充二

	受付時間	診察時間	＜休診日＞
午前	9:30～12:30	10:00～1:00	日曜日・火曜日・祝日
午後	2:00～5:00	3:00～6:00	年末年始(12/29～1/5)

交通機関: 地下鉄鶴舞線「上り津駅」徒歩2分

当院へご入院する際に、お知りになりたい情報をご提供させていただきます！今回は、入院中に使用される「プリペイドカード」についてご紹介いたします。

院内専用プリペイドカードってナニ???

テレビ・電話・洗濯機・乾燥機は、院内専用プリペイドカードで使用いただけます。このカードは、4階ナースステーション横、及び3階管理病棟内に設置の自動販売機でお求め

きます★

また、カードは精算することができ、4階ナースステーション横の精算機にて精算できます！一枚1000円で、1000度使用できます。

(1度1円の計算です)カード一枚で、テレビですと16時間40分ご利用いただけます♪



プリペイドカード

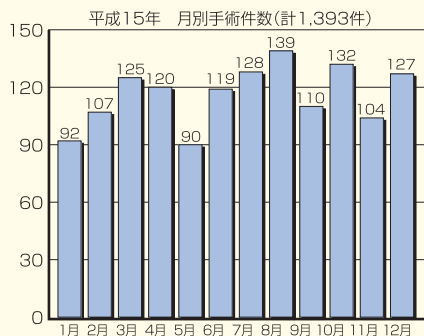


プリペイドカード販売機

統計情報

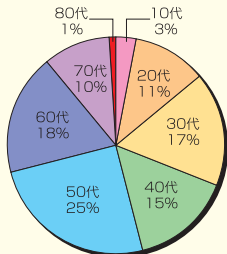
平成15年の当院における手術件数は1,393件でした。その手術件数を月別と年齢別に集計してみましたので、どうぞご参照ください。

月別	件数
1月	92
2月	107
3月	125
4月	120
5月	90
6月	119
7月	128
8月	139
9月	110
10月	132
11月	104
12月	127
合計	1,393



年齢	件数
10代	41
20代	159
30代	243
40代	214
50代	340
60代	248
70代	135
80代	13
合計	1,393

平成15年手術患者の年齢分布



甲状腺 関連情報 眼症について

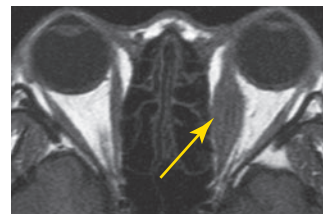
オリンピア眼科病院 神前あい

甲状腺の機能異常でおこる眼症状、特にバセドウ病に伴っておこる眼の症状は多彩です。よくあるご質問にお答えします。

Q バセドウ病でどんな眼の症状がでるのですか？

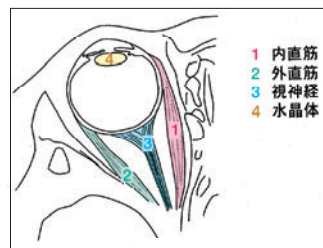
A 良くみられるのは眼球突出(眼がでてくること)です。眼のまわりの脂肪や筋肉に炎症が起きて腫れてくるために眼球が前に押し出されてくる症状です。眼球突出は比較的若い人に多くみられます。また上眼瞼(上まぶた)がひきつれて、眼が見開いたようになる、下をむいたときに上まぶたが下がらず白目がみえる、寝ているときに目が開いている、まぶたが腫れる、結膜(白目)の充血やドライアイを合併する事もあります。筋肉の炎症が強くなると、複視(ものが二つに見える)、焦点が合いにくい、視力が低下するなど、見る機能に障害がでできます。

MRIの写真



黒い部分が眼を動かす筋肉で、左眼の内側の筋肉のみ肥大している例

眼窩部の解剖図



Q 眼の症状は治るのですか？

A 眼の症状は甲状腺機能の影響や個人差はありますが、3年から5年くらいで落ち着いてきます。症状が軽い人は自然に治りますが、眼球突出やまぶたのひきつれ、腫れ、複視などが強い人は治りにくいです。バセドウ病がきっかけではありますが、眼の症状は甲状腺の機能と平行しないので、症状の軽いうちに適切な眼科の治療を受けることが大事です。

Q 眼の症状がありますが、バセドウ病ではないといわれましたが？

A 甲状腺機能亢進症がなくて機能正常や機能低下の人にもバセドウ病で見られるようなまぶたの腫れ、ひきつれ、複視などの眼症状がおこることがあります。頻度は少ないのですが、このような方も眼の治療が有効です。

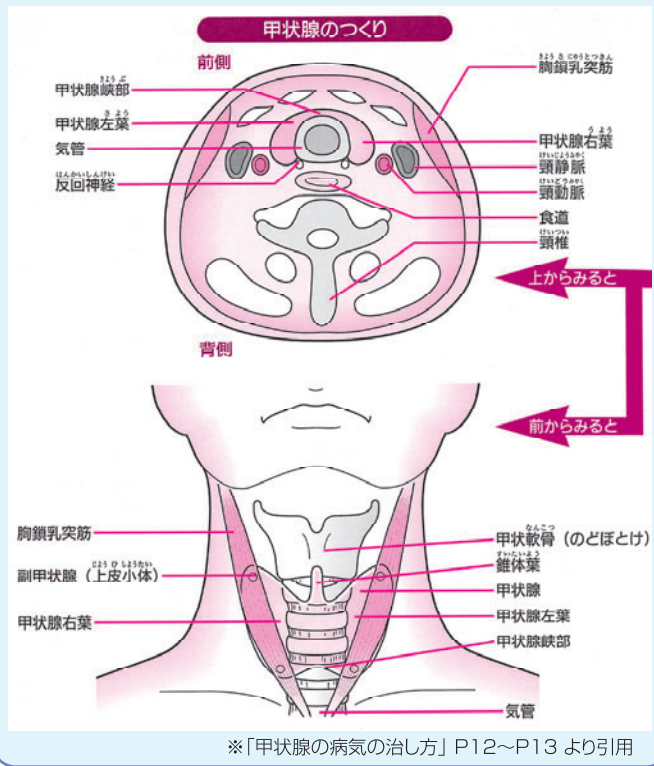
Q どのような治療法があるのですか？

A 眼の奥の炎症を抑えるためには放射線治療やステロイド治療、非ステロイドの消炎剤を内服する治療があります。また眼のひきつれやドライアイの症状には点眼が効果的です。強い眼球突出や複視に対しては手術治療もあります。それぞれの患者さんの症状や病気の時期によって治療法や効果が違うので眼科医にご相談下さい。

今回より、当院長伊藤公一監修による「甲状腺の病気の治し方」(講談社 健康ライブラリー イラスト版)より甲状腺の基礎知識を一部抜粋し、連載でお届けいたします。

甲状腺はのどにある蝶々のような形の器官

甲状腺という器官は、のどぼとけのすぐ下で気管の前にあり、蝶々の羽を広げたような形をしています。小さいけれど、代謝の働きを正常に保つうえで大切な役割をもっています。



「高血圧」は成人の3~4人に1人がかかっているといわれる程多い病気です。心臓は収縮と拡張を繰り返していますが、収縮期血圧(上の血圧)が140mmHg、拡張期血圧(下の血圧)が90mmHg以上の場合、どちらか一方が高い場合でも高血圧と診断され、その値によって「軽症」「中等症」「重症」に分けられます。高血圧は自覚症状に乏しく気づかれないことも多いのですが、放置しておくと「脳卒中」や「心筋梗塞」などの心血管病を引き起こす可能性が高くなります。高血圧には、腎臓や副腎疾患などが原因で起こる二次性高血圧と、原因が特定できない本態性高血圧がありますが、90パーセント以上は本態性高血圧です。血圧を上げる要因には、年齢、性別、遺伝に加えて、塩分やアルコールのとりすぎ、肥満、運動不足、ストレス等の生活習慣があげられます。高血圧を指摘されたら、塩分を控える、過食を避け肥満を防ぎ、適度な運動をすることが大切です。また、先にあげた心血管病の危険因子には、高血圧以外に「高コレステロール血症」「糖尿病」「喫煙」「年齢」「家族歴」などがありますので、生活習慣の改善が重要です。生活習慣の改善を心がけても効果のない場合に、降圧薬が使われます。薬は、血圧の重症度、年齢、副作用、合併症等を考慮して投与されますが、高血圧を根本的に治すものではなく血圧を低めに保つためのものですから、長期にわたり服薬が必要です。しかし、生活習慣の改善を並行して行うことにより、服薬量を減らしたり、服薬を中止することも可能です。また、甲状腺疾患との関係ですが、甲状腺機能亢進症及び低下症ともに高血圧をきたす原因になります。しかし、甲状腺機能が正常化すれば高血圧も改善します。甲状腺機能が正常化しても高血圧が続く場合には、本態性高血圧などを考えた方がよいでしょう。

生活習慣の改善のめやす

- 1) 食塩制限7g/日以下
- 2) 適正体重の維持
- 3) アルコール制限
- 4) コレステロールや飽和脂肪酸の摂取を控える
- 5) 運動療法
- 6) 禁煙

Q1 検査11で採血しているのは誰でしょう?

A1 臨床検査技師が行っています。検査に精通しているため、適切な採血管の選択や採血量の判断をすることが可能です。

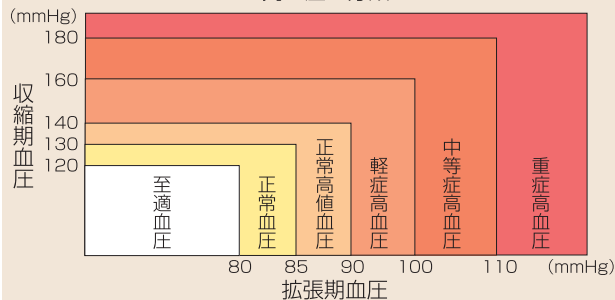
Q2 採血時に痛い時と痛くない時があるのはなぜでしょう?

A2 皮膚には目には見えない 痛点・温点・触点・圧点 が散在しています。最善の注意を払って採血を行っておりますが、針先が痛点に当たってしまうと強い痛みとして感じられてしまいます。採血後に痛みが残っていたり、ご気分が悪くなることがあれば、状況に応じ、医師や看護師が対応いたしますので、そのようなときにはどうぞお申し出ください。

検査 Q&A 第1回

高血圧の分類

(日本高血圧学会)



全国の甲状腺疾患専門医のご紹介

高松内科クリニック

〒569-0804
大阪府高槻市紺屋町7-27-101
<http://www.takamatsu.gr.jp>
E-mail juntat@hyper.ocn.ne.jp
TEL 072-691-0121
FAX 072-681-2191



高松内科クリニックは、甲状腺疾患専門クリニックとして平成13年9月に開設されました。徒歩2分のJR高槻駅は、新大阪駅から10分、京都駅から14分のアクセスです。スタッフは現在、看護師7名と事務5名です。完全予約制をとっており、その日のうちに診断と診療方針を立てるように工夫されています。高松順太院長は内科医ですが、バセドウ病や橋本病のみならず腫瘍性疾患も診療しております。癌や腺種については、エコー下細胞診を行って良性・悪性の判定をし、手術が必要な場合は、隈病院をはじめ熟練した甲状腺外科専門医に紹介しています。診察時間などの詳細はホームページや電話などで事前にお問い合わせください。

編集後記

待合室を通ると「Voice」を読んでいる方をよく見かけるようになりました。自分たちの書いたものがたった今、目の前で読まれているという光景はいささか緊張するものです。どんな感想をお持ちになるのか気になったり、掲載した情報は活用していただいているのか直接尋ねてみたくなったり。皆様いかがでしょうか？ これからも、他の号も読んでみたい、そう思っただけの様な広報誌作りをしていきたいと思えます。来院した際、何かのお役に立てるように。それでは秋号でまたお会いしましょう。

(田中)

表紙no写真

原宿駅

原宿の玄関口であるJR原宿駅。この神宮の森に似合う西洋風のおしゃれな建物は1924年(大正13年)に竣工され、東京都内に現存する最古の木造駅舎です。戦後、建設資材不足のため、荒廃気味だった時期もあるようですが、1964年(昭和39年)の東京オリンピック開催時に国立代々木競技場の最寄り駅として改修され、美しさを取り戻しました。また、年末年始のみに使用される明治神宮と直結する臨時ホームや皇族専用の宮廷ホームがあることで有名です。当院からのお帰りの際にでもぜひこの大正ロマンを彷彿とする文化財にご注目ください。



発行 2004年6月1日発行 第6号 伊藤病院広報誌委員会

ITO
HOSPITAL
伊藤病院

〒150-8308 東京都渋谷区神宮前4-3-6
TEL : 03-3402-7411
FAX : 03-3402-7415
URL : <http://www.ito-hospital.jp>