

伊藤病院だより  
AUTUMN

# Voice

2018年9月1日発行 第63号 東京都渋谷区神宮前4-3-6 伊藤病院広報誌委員会



山陽堂書店

# 平成30年6月28、29日の2日間、北海道札幌市の札幌プリンスホテル国際館パミールにおいて、第30回日本内分泌外科学会総会を主催致しました

甲状腺の外科疾患を扱う主要学会は、国内に2つあります。ひとつは日本甲状腺外科学会で、その名の通り甲状腺疾患のみを対象とする学会です。もう一つが日本内分泌外科学会で、これは内分泌臓器全てを対象としており、甲状腺・副甲状腺を始め、副腎、膵臓、乳腺、神経内分泌臓器など実に幅広い領域の疾患を扱う学会です。これまでは別々に運営されていた両学会は、発展的統合という形で統一されることが決定しており、いずれの学会も単独開催されるのは今年が最後ということになります。そして、その記念すべき締めくくりの第30回日本内分泌外科学会総会を、当院の伊藤公一院長が主催致しました。

今回の学会で取り上げた主なテーマは、甲状腺腫瘍診療ガイドライン改訂のポイント、甲状腺や副甲状腺手術手技の工夫、甲状腺癌に対する分子標的治療薬の効果や注意点、副腎や下垂体の手術手技の工夫、乳腺腫瘍の診断などの臨床的なものから、甲状腺外科を含む内分泌外科と内分泌内科との協調について、内分泌外科の若手医師や専門医の教育制度、さらには医療の構造改革の必要性、といった社会的なもの、さらにはバセドウ病の臨床に多大な影響を与えたTRAb測定法の創案者である英国のDr.Smithをお招きしての特別講演など、多岐に渡ります。学会の企画に始まり、準備、運営と苦労は絶えませんでした。お陰様で今回は日本内分泌外科学会史上最多となる600名を超える参加者に集まって頂き、熱い議論が交わされる充実した学会にすることができました。

学会期間の2日間は外来診療を休診とさせて頂きましたので、患者様には大変な御迷惑をお掛け致しましたが、本学会で得た知識や経験を「甲状腺を病む方々のために」役立てることをお約束して、学会の報告に代えさせて頂きます。

第30回日本内分泌外科学会総会 事務局長 外科医長 松津賢一



伊藤公一院長



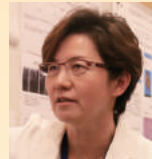
杉野公則副院長



長瀬充二外科部長



北川巨診療技術部部長



大桑恵子外科医長



宇留野隆外科医長



渡邊奈津子内科医長



吉原愛内科医長



赤石純子医師



石垣真之医師



大見由奈医師



鈴木章史医師



田中智章医師



友田智哲医師



ヘムス規予美医師



正木千恵医師



二階堂名奈棟師長



大島由美手術室師長



Dr.Smithと伊藤公一院長



## 発表演題

北川 亘	甲状腺穿刺吸引細胞診の穿刺針と細胞採取量について—22Gと23Gの比較検討—
宇留野隆	家族性甲状腺髄様癌における、GenotypeとDoubling Time(第二報)
赤石純子	トリノ基準を満たす甲状腺低分化癌の予後は悪いのか？
石垣貴之	甲状腺分化癌の局所・リンパ節再発に対するCyberKnifeを用いた定位放射線治療(stereotactic radiotherapy : SRT)の有用性の検討
大宜見由奈	Adverse eventを理由にvandetanibとlenvatinibのローテーション投与を行った甲状腺髄様癌再発の1例
鈴木章史	甲状腺原発神経内分泌癌・低分化癌の1例
田中智章	甲状腺乳頭癌の肺・肝転移に対するレンバチニブ治療中に肝腫瘍出血を来した1例
友田智哲	甲状腺手術後の咽喉頭異常感の変化
ヘムス規予美	診断に難渋した非機能性副甲状腺癌の一例
正木千恵	甲状腺分化癌に対する分子標的薬治療における病勢進行後の治療方針についての考察
大島由美	病棟看護師への器械出し研修の取り組み
二階堂名奈	甲状腺術後出血の早期発見と対応に関する病棟マネジメントの現状

## 特別講演

渡邊奈津子	外科にお願いしたいバセドウ病の特徴
吉原 愛	妊娠・周産期における甲状腺機能管理

## ランチョンセミナー

杉野公則	甲状腺癌分子標的治療を再考する ～ネクサバル1st lineの意義、2nd lineネクサバル使用のタイミング～
宇留野隆	Zero Complications+ 合併症の無い甲状腺外科手術を目指して
正木千恵	レンビマの導入タイミングと副作用管理

## 病院からの おしらせ

## 当院は被災地支援に積極的に参加しております

## ◆東海村甲状腺超音波検診事業検討委員会への参画～その後～

伊藤病院 外科 鈴木章史

過去のVoiceでもご紹介しておりますが、当院は茨城県東海村で実施されている甲状腺超音波検診事業検討委員会に協力しております。

現在東海村では、検診を継続するか否か、経過観察となった方々に対してどのようにフォローアップするのか等、村民の意向を尊重しつつ、検討委員会で慎重に話し合いが行われております。伊藤公一院長が学識経験者として検討委員会メンバーの一員となっており、甲状腺専門医の視点からの意見が求められていますが、先日、院長の代理として鈴木が参加してまいりました。福島県近隣の栃木県や茨城県内の自治体では、検診に対して各自自治体独自に助成を行っているところもあるようで、どのようにしたら住民の不安を軽減することが出来るのか、地域ごとに頭を悩ませている問題であることを実感いたしました。その他、経過観察になった方への個別指導は村の保健師さんが行っていますが、相談に対しての回答内容の確認や甲状腺腫瘍に対する考え方等をお伝えしました。甲状腺専門医として、微力ながら少しでも地域医療に貢献出来ればと考えています。

## Voiceへのご意見をお寄せ下さい

いつも伊藤病院広報誌「Voice」をお読みいただき、ありがとうございます。

Voiceは、平成15年の創刊以来、取材から記事の執筆まで、すべて院内のスタッフによる手作りで発行しております。年4回発行しておりますが、ご病状が落ち着いて来院間隔が広がった患者様から、前号のVoiceがほしい、というお話を伺うこともあり、スタッフ一同、毎号気持ちを引きしめて取り組んでおります。

これからも、より多くの方々にお読みいただけるような誌面を作ってまいりますので、皆様からのご意見、ご要望を、ぜひ院内1Fに設置のご意見箱にお寄せください。

今後とも、『Voice』をよろしく願いたします。



米国甲状腺学会雑誌 Thyroid に論文が掲載されました

米国甲状腺学会は43カ国からの会員で組織されており、甲状腺の分野では世界で最も権威のある学会です。

この度、吉原内科医長の論文が米国甲状腺学会誌「Thyroid」4月号に掲載されるとともに、論文内の図が表紙を飾りましたので、ご紹介いたします。

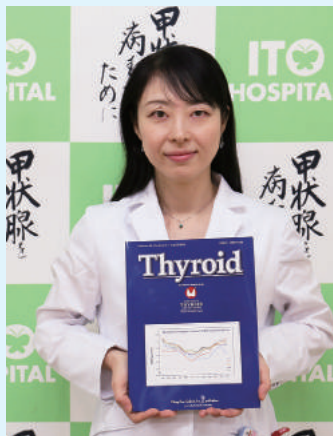
伊藤病院 内科医長 吉原愛

このたび、米国甲状腺学会雑誌に研究論文“Seasonal changes in serum thyrotropin concentrations observed from big data obtained during six consecutive years from 2010 to 2015 at a single hospital in Japan”が掲載されましたのでご報告いたします。論文内の図が、雑誌の表紙になりました。

甲状腺ホルモンを評価するときには、遊離甲状腺ホルモン(FT3、FT4)、甲状腺刺激ホルモン(TSH)を測定します。それぞれに基準範囲があります。甲状腺ホルモンを正常に保つために脳下垂体からTSHが分泌されますが、TSHについては性別や年齢、人種、ヨウ素の摂取量、喫煙の有無、妊娠によっても変化することが知られています。南極で行われた研究では、寒冷により甲状腺ホルモン(T3)とTSHが高くなったとの報告がありました。

今回、TSHとFT3、FT4についての季節性変動の有無を、2010年から2015年の6年間に当院を受診され採血したFT3 1,626,269件、FT4 1,669,381件、TSH 1,637,721件の採血データを用いて検討いたしました。1日ずつで中央値を作成したところTSHは冬期に高く夏期に低値である変動が6年間周期的に認められました。TSHと強い負の相関があったのは平均気温、最高気温、最低気温でした。FT3についてはTSHほどの強い傾向はないものの、冬期に高く夏期に低値であり気温と負の相関をしめました。

冬期においてはFT3合成の促進は体温維持に有用であり、寒冷刺激によってTSH分泌を上昇させFT3の増加をもたらした可能性が推察されます。機序については今後の研究が望まれます。



伊藤病院は家族性腫瘍研修施設の認定を受けました

ヒトゲノムの全塩基配列が解析されてから約15年が経ち、現代はゲノム医療の時代であると言われています。がんを含めてすべての疾病の背景に何らかの遺伝子の関与があるのは周知の事実で、遺伝とがんに関わる家族性腫瘍は、まさにこのゲノム医療のモデルケースとされます。我が国のがん対策上も希少がん・遺伝性がんとして大きく位置付けられるようになってきました。

近年、分子標的薬という、がんの遺伝子異常をターゲットとした薬剤が多数開発されてきました。それに伴い、検出された遺伝子変異に応じて分子標的薬を処方するがんゲノム医療(プレシジョン・メディシン=精密医療)が進展しつつあり、保険診療の一部適応も準備されています。従来の検査法では候補となる遺伝子変異を一回の検査で一つしか検査できませんでしたが、最新の装置である次世代シーケンサーを用いることにより、一回ですべての候補遺伝子の検査を終えることが出来るようになりました。次世代シーケンサーは膨大なデータを産出するため、その実地医療への導入に際して、がん遺伝子変異、特に体細胞系列変異(子に遺伝しない腫瘍細胞の遺伝子変異)を読み解いて治療法を考案するだけでなく、二次的に判明した家族性腫瘍症候群(生殖細胞変異で子に遺伝する可能性がある)や偶発的に判明したその他の遺伝性疾患への対応スキルを身に着けた専門医の養成が求められています。

そのような社会的背景、要請もあり、一般社団法人日本家族性腫瘍学会は、腫瘍学と遺伝学に精通し、家族性腫瘍に関する適切な医療を推進できる優秀な人材の養成、家族性腫瘍に関する知識の普及と医療活動の向上、以って国民の福祉への貢献を目的に、家族性腫瘍専門医制度を構築しました。昨年度の開設に伴い、当院外科医長の宇留野医師が、家族性腫瘍指導医(全国35名)および家族性腫瘍専門医(全国38名)の資格を取得し、伊藤病院は家族性腫瘍研修施設(全国11施設)の認定を受けました。



## 「安全！便利！おいしい！甲状腺専門・伊藤病院がおくる ヨウ素制限食レシピ」を発行しました

伊藤病院創立80周年を迎えた節目に企画した、「安全！便利！おいしい！甲状腺専門・伊藤病院がおくるヨウ素制限食レシピ」が北川亘診療技術部部長の指導のもと、伊藤公一院長監修にて構想から約2年間は、今年7月に刊行されました。

放射性ヨウ素を用いたアイソトープ検査や治療(放射性ヨウ素内用療法)では、実施前に十分なヨウ素制限をして、身体をヨウ素が足りない状態にしておくことが極めて重要になります。ヨウ素制限が不十分ですと、アイソトープ検査や治療がうまくいかなくなってしまいます。

このヨウ素制限中のお食事の献立に困るとい患者様やご家族のお声を多くお聞きし、ヨウ素制限中でも美味しく栄養バランスのよいお食事が楽しみになるような献立を提供したいという思いで、レシピ集を作成いたしました。

このレシピ集の発案にあたり、最初に取り組んだことはプロの料理写真家を講師としてお招きし、料理写真の撮り方をいちから学んだことでした。このレシピ集の料理写真は私たちで撮影した手作りのものとなっています。

レシピ集には「買い物で調味料の選び方に困る」「外食で迷う」「1人前の制限はどれくらい?」という患者様のお声も反映させ、写真やイラストを多数使用し、できるだけ分かりやすい情報として記載しました。また、ヨウ素制限期間前の準備や放射性ヨウ素を用いた検査・治療に関しても掲載し、甲状腺とヨウ素に関しての理解が深まる1冊になっています。

甲状腺専門病院が提供する専門性の高いヨウ素制限レシピ集をお役立ていただければ幸いです。

伊藤病院 臨床栄養室主任 高橋優香



**安全！便利！おいしい！  
甲状腺専門・伊藤病院がおくる  
ヨウ素制限食レシピ**

監修：伊藤公一

編集：北川亘

定価：1,728円(税込)

発行：全日本病院出版会

当院売店でも販売しております。

## 伊藤院長が栃木県臨床甲状腺研究会で講演しました

7月18日に宇都宮市で開催された「第14回 栃木県臨床甲状腺研究会」において、伊藤公一院長が「甲状腺疾患診療最前線～不妊外来との連携も含めて～」をテーマに特別講演を行いました。

地元で糖尿病などの生活習慣病とともに甲状腺疾患の診療をされている、グリーンクリニック院長 黒田先生座長のもと、伊藤院長からは、甲状腺疾患全般とともに、妊娠と甲状腺の動きの関係について会場にお集まりの先生方にご紹介しました。

甲状腺ホルモンは胎児の成長にも欠かせないもので、妊娠中はホルモンの必要量が増加します。また、その甲状腺ホルモンを調整する甲状腺刺激ホルモンの量が流産率にも影響することが分かっています。会場にお集まりになった地域医療に取り組まれている先生方に、これらについて、国内外の論文と当院の研究を交えてご説明しました。



## 高校生の職業体験を受け入れました

伊藤病院 看護部 新宅はつみ 泉小夜

7月23日、24日の2日間、聖心女子学院高等科学生1名の職業体験の受け入れを行いました。今回は「病院で働く様々な人の役割と連携を知ってもらい、今後の進路選択の一助としてもらう」ことを目標に準備を行いました。

看護師の業務と同行したり、医師の診察や薬局の調剤風景、受付・会計業務、実際に使用している検査機器等を各部署から説明をうけながら見学してもらいました。また実際にバイタルサインの測定や車椅子体験等を行い、体験終了時には「実際に甲状腺の触診やバイタルサインの測定を実施した事がとても楽しかった。医療職への関心がとても強くなった」との感想がきかれ、病院は様々な職種の人がコミュニケーションを図りながらチームとして働いているという事を今回の体験を通して実感してもらえたのではないかと思います。

私達も一緒に貴重な体験をすることができました。今回職業体験を実施するにあたりご協力いただいた皆様に感謝致します。





## 最新の外科手術機器のご紹介

伊藤病院 診療技術部部长 北川 亘

甲状腺は血流に富んだ内分泌臓器で、前頸部の非常に狭いスペースでの手術手技が必要です。このため、手術では手術用機器で組織をはさんでハサミで切断し、糸で結ぶ(結紮)という一連の手術操作が繰り返し繰り返して行われます(図1)。



図1 従来の手術機器(はさみや鉗子)

糸結びの早さが外科医のスキルとして評価され、私の研修医時代は日々糸結びの練習をするのが外科研修医の日課となっていました。手術はできるだけ出血の少ないクリーンな術野で行うことが基本となりますが、近年はエネルギーデバイスと言われる、これら一連の操作を一本の機器で可能となる手術機器が開発され、糸で結ぶことも少なくなってきました。

1990年に日本で腹腔鏡下胆嚢摘出術が始まると、複雑で多様な手術操作を1本で可能にするエネルギーデバイスが開発され、1992年に日本に登場しました。そのころの多くのデバイスは、腹部の深いところを操作する内視鏡手術用に考えられた機器のためシャフトが長く、頸部の浅いところで行う甲状腺の手術には不向きでした。現在はシャフトの短い甲状腺用のデバイスが開発されています(図2)。



図2 エネルギーデバイス各種

当院では積極的にエネルギーデバイスを使用していますが、その利点は、手術時間の短縮と出血量の減少があげられます。デバイスの出

力方法には、自動車にもガソリン車のほかに電気自動車やハイブリット車があるように、いくつもの種類があります。高周波電流を組織の間に通電してシールする方法(バイポーラ高周波エネルギー)、1秒間にデバイス先端を55,500回超音波振動させ組織のタンパク質を変性させる方法(超音波凝固切開装置)、電子レンジのようにマイクロ波を用いるもの等、それぞれの手術機器メーカーが日々開発しています。

また、1998年に手術中に重要な神経をモニタリングできる機器も開発されました。(図3)。甲状腺の手術後は、はりのある声がでにくく

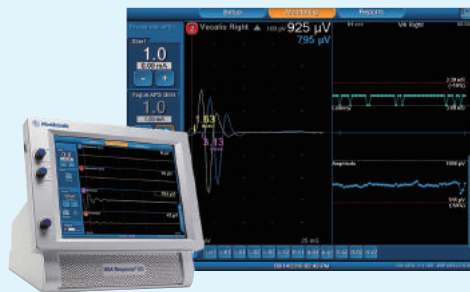
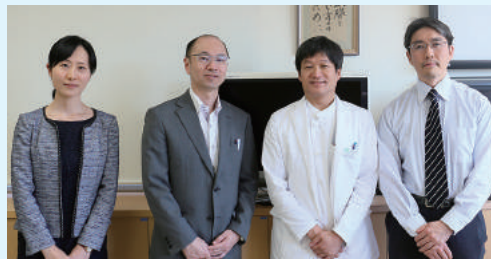


図3 術中の神経モニタリングのモニターと画面(電気刺激に対する反応をモニターして神経に異常がないかを確認できる)

なったり、声がかれたりすることがあります。これは上喉頭神経外枝や反回神経の一時的な麻痺によって起こりますが、手術中神経をモニタリングしながら手術すると、このような重要な神経を同定したり、温存することが容易となります。また、手術中に神経が痛んでいないかリアルタイムに判断することもできます。

当院では、エネルギーデバイスや術中の神経モニタリングを手術現場で安全かつ有効に使用していただけるよう、手術機器メーカーとともに他病院の甲状腺手術に携わる先生方への安全使用の講習会も適宜開催しています。

手術機器は年々、発展してきていますが、私ども外科医は安全で合併症のない手術を心がけることは過去も現在、そして未来も変わることはありません。



6月4日にもMedtronicグループ主催の甲状腺手術教育プログラムが当院で開催されました。

## 「伊藤病院」さんと山陽堂書店

山陽堂書店 遠山秀子

「きょう、伊藤病院に来たので寄らせていただきました。」

山陽堂書店には、このようなお客様がよくいらっしゃいます。

当店は明治24年(1891)初代萬納孫次郎が青山で書店を創業し、今に続いています。これまで現在の青山交差点周辺を3回ほど転々とし、昭和6年現在の場所に地上3階地下1階の店舗兼住宅を建てました。昭和20年(1945)5月の山の手大空襲では、地下室に井戸があったことと関東大震災後に建てた頑丈な建物が幸いし焼け残りました。昭和39年の東京オリンピックでは青山通り拡幅のため建物の3分の2を削ることを余儀なくされましたが、残る3分の1、約7坪を改装し、そこに新たに谷内六郎さんの壁画を新潮社の協力により制作(現在の壁画は昭和50年の二作目)しました。

7年前に「ギャラリーのある本屋」に改装し、現在は書店の2階で様々な展示・イベントなどを開催、今年5月の「昔の青山・表参道周辺と山陽堂書店」では、伊藤病院の院長先生から頂戴した貴重な写真や『伊藤病院80周年記念誌』も展示させていただきました。

中学時代より店番をはじめ約45年、自宅から店に来るときは伊藤病院の前を通ります。焼き芋、おでんなどの屋台が病院前の歩道橋下にとまっていてよく誘惑にかられたものです。病院の真ん前ですから、この場所にはお客様がいたのかもしれませんが。まだ時間がゆっくりと流れていたころ、今はない伊藤病院周辺の景色が思い出されます。

昭和の終わり頃バブル前の山陽堂店内は、ご近所にお住まいの方や、青山周辺で働いているお客様で賑わっていました。父は伊藤病院のレントゲン技師の方とよく親しく話をさせていただいていました。この方を信頼していたのでしょう。30数年前、肺癌を患っていた父はこの方に自分の肺の写真を見せたといいます。一目瞭然、直ぐにその写真が意味することを察し、困惑したそうです。まだ、がん告知をしなかった時代、父も不安だったに違いありませんが、困らせてしまって申し訳なかったです。この事実はこの方が、父亡き後20年余り経て訪ねてくれた時に初めて知りました。

この度こちらに書かせていただくことになりましたのは、院長先生が数年前に週刊誌AERA(朝日新聞出版)で当店の記事を読まれたことがきっかけとなりました。このご縁に感謝しつつ、「伊藤病院」さんのように、山陽堂書店が果たすべき役割を模索しながら、ここ表参道でこれまでの八〇年のおつきあいを百年二百年とつなげていけますようにと祈っています。

表参道交差点にある山陽堂書店さんは、今年創業127年。表参道のランドマークとしてご覧になってきた表参道の移り変わりについて、4世代目の遠山様にご執筆いただきました。



←青山通り拡幅前の山陽堂書店※



←↑ 昭和37～38年頃、削られた建物※



←展示された歴史写真の一部※

→昭和30年代の表参道と伊藤病院



※山陽堂書店さんよりいただいた画像



# 表参道寄り道スポット

## トラヤカフェ・あんスタンド 北青山店

**京** 都で生まれ、5世紀にわたり和菓子屋を営んできた「とらや」がつくったカフェ「トラヤカフェ・あんスタンド 北青山店」をご紹介します。東京メトロ「表参道駅」B2出口より徒歩3分。青山通りから一本裏路地に入ったところにある、おしゃれで落ち着いた雰囲気のカフェ。



トラヤカフェ・あんスタンドは、「あん」をもっと気軽に楽しんでほしいという思いから誕生しました。いつもの食べ方にひと工夫加えた、自由で新しい「あん」の楽しみ方を提案してくれます。店内は「あんを包み込むよ



うなおおらかでやわらかい皮」をコンセプトにホワイトと木目を基調としたやわらかくあたたかな印象です。

おすすめの商品は、「あんバン」と「あんペーストフォンダン」です。「あんバン」は北海道産の小麦粉に米粉を加えてもちりと噛みごたえのある食感に仕上げた生地に、店内で焼きあげた「あんペースト[こしあん]」をはさんでいます。ふたつに割ると、きれいにあんが分かれてパンの上ののる仕組みです。「あんペーストフォンダン」はトラヤカフェのスペシャルティ「あずきとカカオのフォンダン」の、あんスタンド北青山店限定版で表面はさくっと、中はしっとりとしています。また、スイーツだけではなく、スープセットもあり、季節のスープと「ベジパン」または「あんバン」を選ぶことができます。

手土産には、丁寧に焼きあげたこしあんに黒砂糖やメープルシロップを加えた「あんペースト[こしあん]」がおすすめです。パンにつけたりアイスクリームに添えたり、ミルクに入れるのもおすすめです。

ほっと一息つきたいとき「トラヤカフェ・あんスタンド 北青山店」にぜひ立寄ってみてはいかがでしょうか。

あんペースト 648円(税込)～



あんパン 422円(税込)



あんペーストフォンダン 443円(税込)




店名 トライヤカフェ・あんスタンド 北青山店  
住所 港区北青山3-12-16  
TEL 03-6450-6720  
営業時間 11:00～19:00  
定休日 水・年末年始  
アクセス 東京メトロ表参道駅 B2出口より徒歩3分  
ホームページ <https://www.toraya-group.co.jp/toraya-cafe/shops/kitaaooyama/>





# 表参道ランチ&グルメ情報

## ゴングル 青山本店

 表参道駅B1出口から徒歩5分、青山通り沿いを歩いて骨董通り手前の路地を入るとインド料理屋さんとは思えないほどお洒落で清潔感のある外観が見えてきます。

店内に入るとゆったりとした空間のアジアのリゾート地のような贅沢な雰囲気のインド料理屋さん、こちらが今回ご紹介するお店の「ゴングル 青山本店」です。



おすすめのランチメニューはプレートランチ(税抜1,028円)カレー5種類から2つを選ぶことができ(チキンカレー、マトンカレー、本日の豆カレー、エッグカレー、ベジタブルカレー)ナンまたは全粒粉パン、サラダ、ドリンク付です。



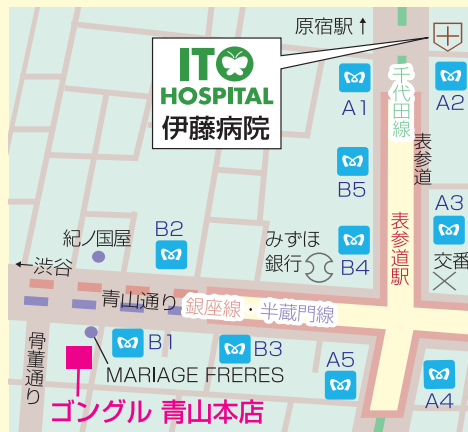
インド料理が好きな方は深みがある味わいのマトンカレーがおすすめです。またインドカレーをあまり食べたことがない方は、クセもなく食べやすいチキンカレーが食べやすいかと思います。どのカレーも秘伝のスパイスを使用して調理をしているのでコクがあり、日本にいながらインドに来たかのような感覚になること間違いなし!ナンも大きくカリカリ、モチモチしていて甘みがあり、食べ応えがあります。また、飲み物も迷ってしまうほど種類が豊富です。中でもマンゴーラッシー(税抜425円)がとても美味しく、一口飲んだだけで幸せな気持ちになる美味しさなので、ぜひ召し上がってみてください。他にもタンダーリチキンやクレープのようなマサラドーサなどサイドメニューも充実していて、お店のおすすめ「タンダーリミックス」は肉厚でジューシーな味わい!これらがセットになったボリュームたっぷりのメニューです。

南青山で20年以上続いている本場インドカレー料理さん、ゴングルで贅沢なランチタイムを過ごされてはいかがでしょうか。



タンダーリミックス(全8品) 2,280円 (税抜)

- ・タンダーリチキン ・チキンティッカ ・シーカバブ ・フィッシュティッカ
- ・マトンカレー ・ナン ・ライス(小) ・サラダのセット
- ・ドリンク(チャイ・コーヒー・ラッシー・マンゴージュースから選択)



### お店の方から一言

南青山で20年以上続く本場インド料理が楽しめるレストランです。4種類から選べるセットメニューや単品カレーなど秘伝のスパイスを使用したお料理を提供しております。その他チャイやラッシー、オリジナルドリンクも充実しております。

店名: ゴングル 青山本店  
 住所: 港区南青山5丁目9番6号 セイナンビル1F  
 電話番号: 03-3406-0464  
 営業時間: 月~金 11:30 ~ 22:30 (L.O)  
 土日祝 12:00 ~ 22:00 (L.O)  
 定休日: なし  
 アクセス: 表参道駅 B1出口より徒歩2分  
 WiFi・携帯充電: 無  
 ホームページ: <https://www.ghungroo-jp.com/aoyama/>  
 平均予算: ランチ1,000円~ ディナー3,000円~



## 甲状腺の腫瘍(しこり)について (良性腫瘍と悪性腫瘍の診断など)

伊藤病院 外科 石垣貴之



### <はじめに>

甲状腺に腫瘍(しこり)ができる、というと、最初に“がん”のことが思い浮かぶかもしれませんが。実際は、甲状腺のしこりの多くは良性腫瘍であり、また、悪性腫瘍(いわゆる“がん”)でも比較的成長が遅く、予後の良いものが多いことがわかっています。一方で、悪性度の高いしこりが稀に存在することも事実です。今回は、甲状腺のしこりが見つかるきっかけ、診断に至るまでの流れ、どのような種類のしこりがあるのかについてお伝え致します。

### <発見のきっかけ>

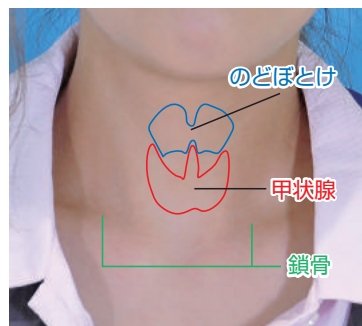
甲状腺は喉仏(のどぼとけ)の下にあり、そこにしこりができる、自分でも触れる場合があります。しこりの増大により甲状腺全体が大きくなると、首が腫れているように感じることもあります。また、食道や気管を圧迫すると、食べ物が飲み込みにくい、呼吸がしにくいなどの症状が出てくることがあります。甲状腺の裏には、反回神経という声帯を動かす神経が走行しており、大きくなったしこりによる圧迫や悪性腫瘍の広がりにより、声がかすれる症状が出現することもあります。自覚症状がない場合、家族・友人から「首が腫れている？」などと指摘されて受診される方もいます。最近では、動脈硬化をみる頸動脈超音波検査、他の病気を調べている際に撮影したCT検査やMRI検査で、偶然発見されることも増えています。

一方、上記の症状に加えて、首や喉の違和感、痛みな

どを自覚して受診される方もいますが、必ずしも甲状腺と関係のある症状とは限りません。しかし、その場合でも検査によって偶然、甲状腺のしこりが発見されることもあります。甲状腺に異常を認めない場合は、他の病院の受診をお勧めすることもあります。

### <診断に至るまで>

上記のようなきっかけで当院を受診されたとき、問診や触診に加えて、血液検査と超音波検査(エコー検査)を行います。血液検査は甲状腺機能や甲状腺に対する自己抗体の有無、腫瘍マーカーをチェックするために行い、エコー検査は甲状腺にしこりがないかどうかを評価するために行います。エコー検査はプローブという探触子(小さい機器)を首に当てるだけで、甲状腺の大きさやしこりの有無、その性状までわかる検査です。痛みは伴わず、高い精度で、しかも手軽に行うことができます。エコー検査の結果によっては、細い針でしこりの細胞を採取する検査(細胞診検査)を予約します。採取された細胞を顕微鏡で観察し、そのしこりがどのようなものなのかを診断します。



※男性の甲状腺の位置は、女性よりも少し下になります。



### <しこりの種類>

しこりの存在が疑われた場合、どのようなしこりなのかを診断(確定診断)するためには、手術(しこりを含めて甲状腺を切除)をして、顕微鏡による診断(=病理組織診断)が必要となります。しこりの種類は、以下のように大きく5つに分けられます。(甲状腺癌取り扱い規約に準拠)

1. 良性腫瘍
2. 悪性腫瘍
3. その他の腫瘍
4. 分類不能腫瘍
5. 腫瘍様病変

主なものとして、良性腫瘍には濾胞腺腫があり、悪性腫瘍には乳頭がん、濾胞がん、低分化がん、未分化がん、髄様がん、リンパ腫があって、腫瘍様病変には腺腫様甲状腺腫、嚢胞などが含まれます。その他に、甲状腺ホルモンを過剰に分泌してしまう甲状腺機能性結節(プランマー病)と呼ばれるしこりもありますが、通常は良性です。悪性腫瘍は、日本では、90%が乳頭がん、5%が濾胞がんであり、進行が遅くて大人しいタイプのものが大半を占めています。一方で、未分化がんを代表とするように、進行が早く、悪性度の高いタイプもごく稀に認めます。

### <最後に>

前述したように、甲状腺のしこりの多くは良性腫瘍です。また、悪性腫瘍の多くは進行が遅く治療が行いやすいがんです。甲状腺のしこりを指摘された場合にも、いたずらに恐れず、しっかりと検査、治療に取り組むことが重要です。気になることがあれば何でも気軽にご相談下さい。

### 学会活動

- 第11回 東京TCATカンファレンス(東京・5/25)  
田中智章 「レンビマ治療開始後1ヶ月で死亡した低分化癌の1例」
- 第119回 日本耳鼻咽喉科学会(横浜5/30～6/2)  
友田智哲 「レンパチニブ使用中に未分化転化を起こした2症例」
- 第13回 Hitachiomiya Medical Session(常陸大宮・6/7)  
鈴木章史 「乳糜漏～甲状腺手術の場合～」
- 日本超音波医学会 第91回学術集会(神戸・6/8～10)  
北川 亘 「当院で経験した第4版WHO腫瘍分類NIFTP(甲状腺境界病変)の超音波検査所見について」  
藪田智範 「甲状腺低分化癌の超音波所見」  
杉野公則 特別講演「小児および若年者甲状腺分化癌の治療成績と予後因子」
- 第24回 日本家族性腫瘍学会学術集会(神戸・6/8～9)  
宇留野隆 座長「MEN、VHL、その他」
- 第13回 大江戸内分泌手術手技懇話会(東京・6/9)  
鈴木章史 特別講演「拡大手術を含む集学的治療を行いTKI開始タイミングに悩んだ甲状腺未分化癌StageIVCの1例」
- 第16回 日本臨床腫瘍学会学術集会(神戸・7/19～21)  
正木千恵 「甲状腺癌でのレンパチニブ治療における蛋白尿評価とマネジメント」
- 第2回 京都甲状腺癌研究会(京都・7/28)  
杉野公則 「甲状腺分化がんに対するレンビマ治療」

### 講演活動

- 帝人ファーマ株式会社社内勉強会(東京・5/9)  
伊藤公一 「甲状腺疾患診療の最近の動向」
- The 3rd Thyroid Surgery CIP in 伊藤病院(6/5)  
北川 亘 「甲状腺腫瘍の診断と手術」
- 埼玉県産婦人科医会 西ブロック 学術講演会(川越・6/14)  
吉原 愛 「妊娠と甲状腺疾患」
- 内分泌代謝カンファレンス2018(東京・6/26)  
吉原 愛 「Lecture I 妊娠と甲状腺疾患」
- 第7回 深谷寄居産婦人科医会 学術講演会(埼玉・7/12)  
吉原 愛 「妊娠と甲状腺疾患」
- 第14回 栃木県臨床甲状腺研究会(宇都宮・7/18)  
伊藤公一 「甲状腺疾患診療最前線～不妊外来との連携も含めて～」
- 第2回 Roche Medical Science Day(名古屋・7/21)  
吉村 弘 「バセドウ病診断におけるTRAbの意義と不妊治療における甲状腺機能検査の意義」
- ネクサパール甲状腺癌4周年記念 東京講演会(丸の内・7/21)  
正木千恵 「TKIが腎機能に及ぼす影響と甲状腺癌への応用」

伊藤病院 手術室主任 岩井里子

手術室では「患者様の安心・安全・安楽な看護の提供をする」をミッションとし、患者様が安心して手術にのぞめるように、様々な取り組みをしています。

手術室は師長1名、主任1名、スタッフ13名で構成されています。年間約1,900件の手術を安全に行うために、定期的に訓練に取り組み技術の向上を目指しています。また、ケースカンファレンスを実施し、お互いの看護について共有し、意見を述べ合うことで看護の質の向上を目指しています。

医療安全の取り組みの一つに「手術安全チェックリスト」の導入があります。これは麻酔導入前・執刀前・手術室退室前などに、手術に関わるスタッフで行う確認行動に活用しています。患者様の安全を守るための重要事項を確実に確認すると共にスタッフ間のコミュニケーションを良好にし、チーム力を高める目的で使用しています。

### 【手術安全チェックリストの項目の例】

#### 麻酔導入前

下のイメージ写真のように、麻酔科医、外科医、看護師で誤認防止の目的でリストバンドを使用し名前の確認、同意書の確認を患者様と一緒にします。



#### 執刀前

一時的に全ての作業を止め、手術に関わるスタッフ全員で、手術の内容、検査画像の確認、各種薬剤の使用の有無、器材の準備などが整っているか確認します。

#### 手術中

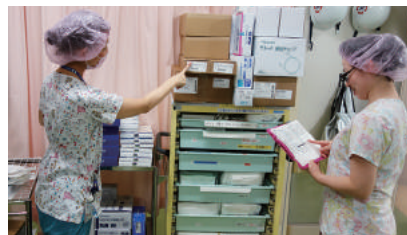
手術で使用したガーゼや機材の数を随時確認し、体内遺残防止につとめます。

このように様々なタイミングで手を止め確認することで、事故防止に努めています。

手術スタッフは手術のみならず、清掃、物品管理など様々な業務を遂行していますが、その中でも各自が自己研磨に努め、より安全・安楽な手術が提供できるように日々努力してまいります。



お互いの考えをディスカッションし、共有します



数百種類以上に及ぶ物品を管理しています



## 2018年 10月・11月の学会について

下記学会中は医師の代診・休診が多くなります。

10月25日(木)～26日(金) 日本甲状腺外科学会学術集会

11月22日(木)～24日(土) 日本甲状腺学会学術集会

患者様にはご不便をおかけいたしますが、なにとぞご容赦いただきますようお願い申し上げます。





夏号では高血圧の原因についてお話ししましたが、秋号ではその対策についてご紹介します。

### 1) 塩分制限

血圧を下げるためにまず思いつくのは『塩分制限』だと思います。平成28年の国民健康・栄養調査によると、私たち日本人の平均塩分摂取量は、男性10.8g・女性9.2gでした。では、高血圧の人の目標塩分摂取量はいくらでしょうか？なんと『6g』、小さじ1杯くらいです。高血圧症でない人でも、成人男性で8.0g/日未満、成人女性で7.0g/日未満を塩分摂取量の目標値としており、高血圧ではない人でもライフスタイルの改善が必要です。

減塩といって第一に思いつくのは、お醤油やお味噌などの調味料だと思います。『減塩』をうたった商品がたくさん出ていますので、まずは減塩の商品を選ぶのがよいと思います。

塩分が多い食材は？と聞いて、ぱっと思いつくのは梅干しだと思います。確かに梅干しは1個で約1.5gと多いですが、それよりも塩分が多くて意外なメニューは、ヘルシーな食事の代名詞であるお寿司です。お寿司は10貫でなんと約2.6gもの塩分が含まれています。シャリを作るすし酢にも塩分は含まれていますし、お醤油をつけて食べるからです。また、若い人が食べがちなインスタントラーメンは塩分の宝庫です。インスタント食品や加工食品のなかには、ナトリウムの量を表記し、食塩量は書いてないものがあります。この場合はナトリウム量を2.5倍すれば、簡単に食塩の量に換算できます。干物よりは生のお魚、ハムやベーコンなどの加工食品よりは生のお肉を調理するなどの日々の心掛けはもちろんのこと、塩分の多い外食を控えて、料理を通じて家庭内で減塩に取り組むのもよいと思います。

### 2) ダイエットをする！(肥満を治す)

肥満の人は、そうでない人に比べて高血圧が2～3倍多いことがわかっています。体重が1kg減ると、血圧は1～1.5mmHg下がると言われています。肥満は高血圧だけでなく、糖尿病や脂質異常症の原因になりますので、ダイエットは大切です。

### 3) お酒はほどほどに

飲酒量が増えるほど血圧が高くなること、毎日飲む人が禁酒や節酒によって血圧が下がることがわかっています。高血圧の人の理想の1日のアルコール摂取量は、『30ml以下』です。これは具体的にはビール大ビン1本、日本酒で1合、ウイスキーでダブル1杯までです。女性や体重の軽い人では、これより少なくした方がよいです。しかし、1日30ml以下の適度な飲酒は、心筋梗塞・狭心症・脳梗塞に対して、むしろよい影響があるという報告もあり、お酒はほどほどに、が理想

です。もちろん、休肝日(お酒を飲まないで肝臓を休める日)も週に2日は作るようにして心がけて下さい。

### 4) 適度な運動を

高血圧症が軽い人で心血管系の合併症がない人は、適度な運動はとて効果的です。具体的には、ウォーキング、軽いジョギング、自転車、ゆっくりとした水泳などの全身運動が適しています。運動の強度としては、心拍数が1分間に110～120回くらい、具体的には、 $138 - (\text{年齢} \div 2)$ になるようにし、1回60分を週に3回、もしくは1回30分で週に5～6回することが理想です。効果は4週目頃から現れ、血圧が10mmHgほど下がると言われています。運動の効果は降圧だけではなく、耐糖能障害や脂質代謝障害の改善、ストレスの解消にも役立ちます。始める前に運動療法が可能か主治医にご相談していただき、大丈夫であれば、ウォーキングから(お散歩でもよいと思います)始めてみてはいかがでしょうか？

### 5) 塩分を排出する野菜を食べる！

塩分を尿から出すにはカリウムが必要です。カリウムが入った食材を多く食べて、尿として出すことも大切です。具体的には小松菜やほうれん草などの緑の濃い葉野菜、納豆、あとは昆布やわかめです。腎臓が悪い人はカリウムをたくさんはとれませんが、主治医にご相談下さい。

### 6) ストレスをさける

怒ったり、イライラしたりすると顔が赤くなり、血圧が上昇することは日常しばしば経験します。逆にぬるめのお風呂につかるなどリラックスすると、副交感神経が優位になり血圧が下がることが知られています。アロマやストレッチなど、自分なりのリラックス方法をみつけてみて下さい。

### 7) 禁煙する！

喫煙のニコチンは、急性効果として一時的に血圧を上昇させます。慢性的な血圧上昇作用はありませんが、本数の多い人は血圧が高くなっている時間が長くなります。また、喫煙は心臓血管系の病気の重要な危険因子であり、適度な飲酒と違って喫煙は百害あって一利なしです。この機会に禁煙に取り組んでみてはどうでしょうか？

日本人の寿命は100歳が目前になってきています。その中でも健康で過ごせる健康寿命を延ばすことが大切です。血圧をきっかけに、みなさんライフスタイルを一度見直してはいかがでしょうか？

このコーナーでは、検査結果をお出しするまでの流れや、検査機器のしくみについて、ご紹介してまいります。

## 心電図検査

伊藤病院 臨床検査室 遠藤千春

心電図検査は、心臓の状態を調べる検査です。何らかの心臓の病気が疑われる時や、心臓に影響があるお薬を使用するとき、また健康診断でもおこなわれる心臓検査でもっとも一般的な検査です。

心臓の拍動は脳から命令されて動くのではなく、心臓の右上の洞結節と呼ばれる組織から自動的に微弱な電気が発生し(起電力)、一定のリズムで心臓の筋肉細胞を収縮させて動かしています。微弱な電気は心臓上部の心房へ伝わり、この時に現れる波形をP波と呼びます。次に下部の心室へと伝わります。この時に現れる波形をQRS波・T波と呼びます。心臓の起電力の伝わる過程を体に付けた電極で捉え可視化したのが心電図波形です。心臓に何らかの異常がおっていると電気の伝わり方が変化するので、波の形も変化します。またリズムが乱れると伝わる速さにも変化が現れます。

但し、心臓に異常がなくても肺・筋肉・皮下脂肪・皮膚の電気伝導性や、体格・胸骨の形によって、波形に変化が現れる事もあります。



正常な心電図



異常がある場合の心電図

電気を捉える電極は、両手足に一つずつと、胸骨の右側から左脇にかけて左胸を囲む様に6か所に付けます。胸の電極は肋骨を目安にした付ける位置が決まっています。

手足の電極からは6本の波形を、胸部に付けた電極からも6本の波形を捉えます。



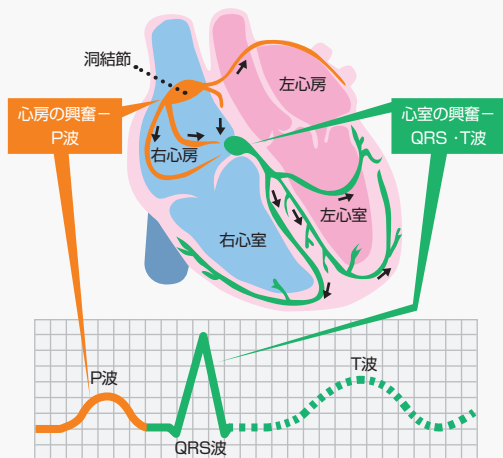
波形は電極を付けた場所により正常波形が決まっていますので、12本の波形を捉えることで、それぞれの波形の変化から心臓の異常がどの部分でおきているのかを立体的に推測することが可能です。

現在は心電図を調べる器械には、波形を自動で解析する機能が搭載されており、検査終了後すぐに検査結果は表示されます。しかし自動解析にも欠点がありますので、当院では循環器の担当医が全ての心電図を見直しております。

実際に波形を記録しているのは10秒間と短いのですが、微弱な電気を捉えているので、体動や呼吸により波形が乱れる場合は、少し待ってから記録を開始します。

できるだけリラックスして検査をお受けください。

### ●心臓の電気刺激伝導と心電図波形





このコーナーでは、当院の診療連携施設であるやました甲状腺病院の情報をご紹介してまいります。

医療法人福甲会 やました甲状腺病院 理事長・院長 山下弘幸

やました甲状腺病院の山下です。今回は“政治家の虚言”をある甲状腺疾患に関連させて思いつくままに記しました。

少し下火になってきましたが、森友・加計学園の問題で国会が紛糾しました。理事長の加計氏が友人である安倍首相にいかなる便宜も依頼していないというのは無理がありますが、両者は知らぬ存ぜぬを通します。常識的なヒトであれば胃に穴があいてしまうほどのストレスではないかと察しますが、それに耐えうるタフネス(強心臓)をお持ちかも知れません。日本の政治家の質が落ちたといわれて久しいのですが、大国の大統領はどうでしょうか？ 国境に隣国のお金で壁を作ると実現不能な選挙公約をしたり、ロシア疑惑の関与の否定、国際協力機関からの離脱、最近では貿易戦争を仕掛けたりなど何でもありのようです。政治家の質も問われるのですが、それを漫然と受け入れている国民にも問題がありそうです。前置きはこのくらいにして、本題に入ります。

診察時に患者さんは医師に大事なことを言わない、あるいは嘘をつくことさえあります。内服薬の飲み忘れがあることが明らかでも“忘れずに飲んでます”と答えるのはよくあることです。やせ薬のなかには甲状腺機能亢進症をきたすことがあります(甲状腺ホルモンを含有)、それを隠す意思はないにしろ告げないこともあります。余談になりますが、米国でハンバーガーのひき肉の中に、牛の甲状腺がまぎれ込み、食べた人が甲状腺機能亢進症状を呈した事件がありましたが、よくこの原因を突き止めたものだと感心しています。一番医療者を悩ますのは、自ら甲状腺ホルモン製剤と知りながら、

大量に内服してその事実を隠す患者さんです。ミュンヒハウゼン症候群を伴うFactitious hyperthyroidismという病態です。Wikipediaによると、“上症候群は虚偽性障害に分類される精神疾患の一種で、周囲の関心や同情を引くために病気を装ったり、自らの体を傷付けたりするといった行動が見られる”と記載されています。つまり、患者さんは意図的に大量の甲状腺ホルモン剤を内服し、甲状腺中毒症状を訴えて受診します。諸検査で上記疾患を疑うことはできますが、確証を得ることやその後の対応は困難です。私の経験した症例では、家人に依頼して住まいから薬を探し出してもらい確定診断がつかしました。この患者さんにおいては虚偽性障害という病気が嘘をつかせたということになりますが、前述した政治家の嘘は、2世、3世の多い政治家家系の遺伝的素因と環境因子が関与しているということになるのでしょうか？

以上ですが、医師の質問には正直にお答えしていただくだけでなく、市販のやせ薬には甲状腺ホルモンが入っている可能性が高いので、くれぐれもご用心をお願いいたします。



医療法人 福甲会  
やました甲状腺病院

〒812-0034 福岡市博多区下呉服町1-8  
<http://www.kojosen.com/index.html>  
TEL : 092-281-1300 FAX : 092-281-1301

## 椿院長が中学生の取材に協力しました

名古屋甲状腺診療所 事務長 高田博史

名古屋甲状腺診療所も当初のビル内診療所からの移転を経て、先の6月に開設14周年を迎えました。年々、他の医療施設から甲状腺疾患を抱える患者様をご紹介いただく件数も増えており、また近年では医師や検査技師の方々が診療所に見学にいっしょだったり、健康誌の取材を受けることも日常的になりましたが、この度、初めて中学生からの取材をお受けしましたので、ご紹介します。

今回取材にいらしたのは、愛知教育大学附属 岡崎中学校2年生の生徒さんで、7月25日にお母さんとともにいらっしゃいました。岡崎中学校では、生徒一人一人が日常生活や日々の学習の中から課題を見つけ、自らの体験に基づいて解決を図ったり、さらなる追求を深める力を養うために、学校内にとどまらず、広く地域や社会に出かけていくことを勤めており、今回の取材もこの教育の一環として実施されたものでした。

生徒さんからは、当診療所のホームページを調べて「甲状腺の病気になった患者さんの心理」「薬以外の治療方法」「アイソトープ検査」などの質問事項を訪問前にいただいておりますので、当日は椿院長から質問の回答とともに、甲状腺の位置や働き、どんな病気があるかなど、模型を使いながらわかりやすくご説明しました。続いて、診療所の放射線検査室内を見学してもらい、実際の検査機器をご覧いただきながら、検査手順やそれぞれの機器の役割などをご説明しましたが、初めてご覧になるものも多く、非常に興味深く話を聞いておられました。

このような活動が、生徒さんの将来に役立つとともに、医療に興味を持っていただくきっかけとなりましたら幸いです。



### 名古屋甲状腺診療所 (旧 大須診療所)

住所：愛知県名古屋市中区大須4-14-59  
電話：052-252-7305 FAX：052-252-7308  
HP：kojin-kai.jp/nagoya



## 福島県「県民健康調査」へ参画しています

さっぽろ甲状腺診療所 事務長 澤井敏樹

福島県では、東日本大震災時に発生した福島第一原発事故を踏まえ、福島県の子どもの健康を長期的に見守るために甲状腺検査を実施しております。北海道には約1,000名、対象の方が居住しており、毎年400～500名の皆さんが検査を受けておられます。

札幌では、今まで北海道大学病院をはじめ3ヶ所で行ってまいりましたが、十分とは言えない現状がございました。そこで、昨年11月のさっぽろ甲状腺診療所開設に伴い、4番目の施設として当診療所が選定されました。

12月より予備調査が始まり、超音波検査画像の審査など、福島県立医科大学と検査実施に向けて協議を行って参りました。今年1月31日、志村教授をはじめ福島県立医科大学放射線医学県民健康管理センターの視察団にご訪問頂き、施設、検査機器の確認、今後の運営方法や甲状腺超音波検査時の留意点などの説明を受け、特に不適合な点もなく、3月1日に協定書を締結いたしました。志村教授より、「北海道在住の福島県民の皆さんに健康不安がないことを伝えてほしい。」とのメッセージを頂きました。

3月より検査を開始し、8月までに23名の方が受診されました。当診療所では休診日を除く全曜日受診可能な体制をとっておりますので、受診する皆さんから好評を頂いております。これからも甲状腺疾患専門診療所として甲状腺を病む方ばかりでなく、甲状腺の健康を守る役割を継続して行っていく所存です。

詳しくは福島県立医科大学放射線医学県民健康管理センターホームページにて

(<http://fukushima-mimamori.jp/thyroid-examination/>)



視察団の皆様と当診療所スタッフ(受付前にて)

### さっぽろ甲状腺診療所

住所：北海道札幌市中央区大通西15丁目1-10  
ITOメディカルビル札幌5F  
電話：011-688-6440 FAX：011-688-6439  
HP：kojin-kai.jp/sapporo





# 表紙no写真

## 山陽堂書店

今号の表紙は、表参道の交差点にある山陽堂書店さんです。創業はなんと明治24年(1891)、明治神宮よりも古い歴史をお持ちです。ブランド店が建ち並ぶ中、ファッション誌の華やかなポスターが飾られた外観は、ぱっと見ただけではわかりませんが、レンガ造りの外壁や谷内六郎氏の叙情的な壁画にその歴史を垣間見ることができます。



今回の執筆を快くお受けいただいた4世代目の遠山さんは、この地への愛情が深く、多くの方から伺ったお話と歴史をまとめ、折に触れ店内で展示されています。また、書籍の発行イベントやトークショーなど、ほかにもたくさんの企画をされていますので、ふらっとのぞかれてみるとすてきな発見があるかもしれません。

(レトウル・熊野)

## 編集後記

Voice秋号をお手に取っていただきありがとうございました。お楽しみいただけましたでしょうか。

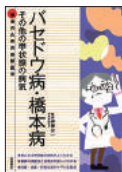
厳しい暑さもようやくやわらぎ、お出かけするのに心地よい季節となりましたね。病院前のけやき並木も黄金色に染まり始め、少しずつ秋の訪れを感じています。私は広報誌委員になって2年目ですが、取材のたびに新たな発見がありワクワクさせられます。これからも新しい発見とすてきな出会いを皆様にお届けできるよう頑張りたいと思います。

これから季節の変わり目を迎えますので、体調にはお気を付けてお過ごしください。

(西村)

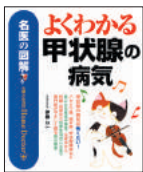
## 甲状腺疾患書籍のご案内

★いずれの書籍も伊藤病院1F売店で販売しております。ぜひ、ご利用ください。



「患者のための最新医学  
バセドウ病・橋本病・  
その他の甲状腺の病気」

監修：伊藤公一  
定価：1,300円(税込)  
発行：高橋書店



「名医の図解  
よくわかる甲状腺  
の病気」

著者：伊藤公一  
定価：1,400円(税込)  
発行：主婦と生活社



「ウルトラ図解  
甲状腺の病気」

監修：伊藤公一  
定価：1,620円(税込)  
発行：法研



新版「甲状腺の  
病気の治し方」

監修：伊藤公一  
定価：1,404円(税込)  
発行：講談社



「よくわかる最新医学  
甲状腺の病気」

監修：伊藤公一  
定価：1,512円(税込)  
発行：主婦の友社



「図解 甲状腺の病気が  
よくわかる  
最新治療と正しい知識」

監修：伊藤公一・高見博  
定価：1,510円(税込)  
発行：日東書院

発行 2018年9月1日発行 第63号 伊藤病院広報誌委員会

**ITO**  
**HOSPITAL**  
伊藤病院

〒150-8308 東京都渋谷区神宮前4-3-6  
TEL : 03-3402-7411  
FAX : 03-3402-7415  
URL : <http://ito-hospital.jp>