

伊藤病院だより  
SUMMER

# Voice

2020年6月1日発行 第70号 東京都渋谷区神宮前4-3-6 伊藤病院広報誌委員会



梅窓院の参道

## 新型コロナウイルス感染症対策について

伊藤病院および名古屋甲状腺診療所、さっぽろ甲状腺診療所では、院内感染の発生防止に向けて、院内感染対策委員会および感染対策チームを中心に、下記の取り組みを行っております。

- 「手洗い」「手指消毒」「マスクの着用」の徹底。
- 診察時、患者様との距離をとって問診を実施。
- 患者様ごとの手指消毒の徹底。
- エレベーターのボタンやパソコンのキーボードなどの定期的な消毒。
- 全館空調システムによる換気とともに、定期的に窓を開けて換気を実施。
- 3密(密閉、密集、密接)を避けるため院内勉強会などの中止・延期。
- 院内ネットワークを利用したシステム上での会議開催。
- 出勤前の体温測定など、職員の体調管理の徹底。
- 食事などマスクを外す際の会話の禁止。

新型コロナウイルスの全貌が明らかではないことから、感染対策に考え悩むことが多いです。院内感染対策委員会と感染対策チームは、患者様・職員が共に安全に院内で過ごしていただけるよう、日々取り組んでおります。

### 患者様へのお願い

新型コロナウイルスは飛沫感染するため、マスク着用により感染リスクを大きく下げることができます。ご来院の際には必ず**マスクの着用**をお願いします。併せて、接触感染予防のため、病院入口に設置しております**消毒液での手指衛生**にもご協力ください。

また、下記に該当される方のご来院はご遠慮いただいております。なお、甲状腺疾患でも同様の症状がでる場合がありますので、症状でご相談がある場合には来院前にお電話でご相談をお願いいたします。

- ① 高熱がある方
- ② (発熱の有無にかかわらず)咳、のどの痛み、鼻汁・鼻づまり、嗅覚障害、味覚障害等の上気道炎(風邪)症状や、嘔吐・下痢などの消化器症状のある方
- ③ 今まで感じたことのないような強いだるさ(倦怠感)や息苦しさがある方

※5月時点での情報に基づき記載しております。変更等がありましたらホームページ等を通して速やかに情報発信してまいりますので、ご了承ください。

## 2020年 臨時休診と 主な学会の予定について

患者様にはご不便をおかけいたしますが、なにとぞご容赦いただきますようお願い申し上げます。

### 外来診療の臨時休診

11月19日(木)～20日(金)は日本甲状腺学会学術集会のため、外来診療を休診とさせていただきます。

変更：下記期間は予定されていた学会が延期等になりましたので、通常どおり診療いたします。

6月4日(木)～6日(土) 日本内分泌学会学術総会

### 多くの医師の外来変更・休診があります

下記期間中は、学会参加のため多くの医師の外来が変更となります。

9月17日(木)～18日(金) 日本内分泌外科学会総会  
11月21日(土) 日本甲状腺学会学術集会  
11月26日(木)～27日(金) 日本内分泌外科学会学術大会

## 関東甲信越地域小児がん連携病院に指定されて

伊藤病院 副院長 杉野公則

このたび当院は関東甲信越地域小児がん連携病院の一つに指定されました。この制度は小児がん医療の質を向上し、小児がん患者様とその家族様が、慣れ親しんだ地域に留まり、安心して適切な医療や支援を受けられるような環境整備を目標としています。関東甲信越地域ブロックは、茨城、栃木、群馬、埼玉、千葉、東京、神奈川、新潟、山梨、長野の10都県により構成され、広域となっています。



一般に小児に発生する悪性腫瘍は成人と異なるため独自の治療戦略を考えていく必要があり、互いに協力し合ってより良い治療を模索することが重要とされています。小児甲状腺がんは、その発生が極めて少なく、大学病院をはじめ多くの総合病院での症例数は少ないため、多くの経験をもつ当院が参加することになりました。小児甲状腺がんは成人例と異なる側面が指摘されています。進行例であっても治療によく

反応し生命にかかわることは少ない一方で、再発が多いことなどがあげられます。アメリカ甲状腺学会が2015年に発行した小児甲状腺がんのガイドラインでは、甲状腺の切除範囲は進行度に関わらず基本的に甲状腺全摘術が推奨されています。当院では、かねてから進行度に応じた甲状腺切除範囲を決めてきました。すなわち非進行例では縮小した切除範囲(腺葉切除術)を行い、満足のいく結果が得られております。このような方針は成人での甲状腺がんですでに国際的にも採用されておりますが、小児ではいまだ多くの国で全摘術を基本としております。

このたび、私たちは長年の経験から、上記のような方針でも十分満足できる結果であったことをアメリカ甲状腺学会雑誌(Thyroid 30:548-556, 2020)に発表いたしました。今後も当院の方針を国際的に受け入れられるように、情報を発信してまいります。

## 臨床検査業務委員会報告会が開催されました

2月1日に、全国病院経営管理学会 第20回臨床検査業務委員会が「検査室の働き方改革～臨床検査技師の価値～」をテーマに開催されました。

伊藤公一院長は、全国病院経営管理学会の常任理事を務めており、また2000年の立ち上げ時よりこの委員会の委員長を務めております。



医師の診断、治療は各種の検査データに基づいて行われており、新しい検査法の登場や検査精度の管理など、検査の重要性は年々高まっています。また、働き方改革とともに、チーム医療のさらなる推進が求められています。これらの課題に対し、検査担当部門が今何を求められているか、今後どうあるべきかについて、全国から参加された各施設が取り組みを発表し、意見交換を行いました。

## 当院で甲状腺手術教育プログラムが開催されました

2月18日に通算6回目となる甲状腺手術教育プログラムが当院で開催されました。



このプログラムは、日本メドトロニックが主催し、甲状腺手術において、最新技術の手術機器を安全かつ有効に使用方法について学ぶものです。当日は北川巨診療技術部部長が講師を務め、患者様のご病状に応じた手術の術式の選択と、実際にエナジーデバイスや手術中の神経モニタリングを使用した手術症例を交えて、それぞれの手術機器を使用する利点や留意事項などについてご説明しました。

講演後の質疑では、手術手技の細かい点から機器・器具の使い分け、術後の患者様の体調管理まで、幅広い意見交換が行われました。この度のプログラムが、参加された先生方の日々の診療の一助となりましたら幸いです。

# 検査の疑問にお答えします

## 第2回 超音波検査(エコー)

**Q** 超音波ってなんですか？体に影響はありませんか？

**A** 超音波とは、人間の耳には聞こえないほどの高い音程(周波数)の音と定義される音波のことです。おなかの赤ちゃんをみる検査と同じもので、人体に影響はなく、痛みもありません。

**Q** 超音波検査で何がわかりますか？

**A** 形の異常の有無を調べることができます。超音波を調べたい部位に向けて発信させ、音波が戻ってくるまでの時間差でプローブ※からの距離(=体内での位置)が分かります。また組織によって反射の仕方が異なるため、例えば、甲状腺とその内部のしこりの有無が分かります。骨など固いものは超音波を通さないため、その後ろを見ることは出来ません。体内から戻ってきた反射波をコンピューターで処理し、画像化して見るのが超音波検査(エコー)です。

※患者様の体に当てる装置で、超音波を発信・受信するセンサーの役割をしています。

**Q** 超音波検査前に飲食をして良いですか？

**A** 甲状腺の超音波検査であれば、検査前の飲食や薬の服用は影響ありません。腹部超音波検査など飲食制限が必要な場合はご案内します。

**Q** なぜその場で結果を教えてくれないのですか？

**A** 検査結果は、担当医師が過去の検査結果やその他の検査と併せて総合的に判断いたします。そのため、その場ではお答えすることができません。

**Q** 検査にかかる時間はどれくらいですか？

**A** 検査時間は5～10分程度ですが、患者様によって異なります。なお、検査時間と結果の良悪とは無関係です。年齢、性別、体格により検査時間が異なる場合があります。

**Q** 受診の度に超音波検査をするのですか？  
他院の検査画像を持ってきたのに、また検査をするのですか？

**A** 超音波検査は患者様の病状に合わせて、担当医師が必要と認めた場合施行されます。このため、患者様ごとに超音波検査を受ける頻度は異なっています。また、持参された検査画像で指摘されている部位を中心に、当院の撮影条件で臨床検査技師が再度精密検査をさせていただきます。

**Q** 検査時に気をつけることはありますか？

**A** 鎖骨のあたりまでゼリーをつけて検査しますので、できれば前開きの服装が望ましいです。また、ネックレスやネクタイは外してください。検査中は普通に呼吸をしていただいても大丈夫ですが、アメ・ガムなど口の中に食べ物を含まないでください。なお、頸椎に障害がある場合などは、角度を調整しながら検査しますのでご相談ください。

### ～ 臨床検査室からひとこと ～

頸部で気になること、気になる部位がありましたら、超音波検査前に臨床検査技師にお伝えください。

再診の方で診察前検査を受けられる方は、午後4:00までに受付されますと、検査結果(一部を除く)を診察時にお出しすることができます。

今後も安全で正確な検査の実施に向けて日々取り組んでまいります。

## 甲状腺ホルモンが高くなるバセドウ病以外の病気

～無痛性甲状腺炎・亜急性甲状腺炎～

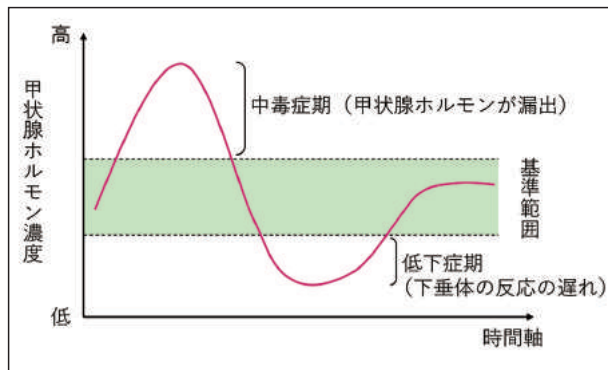
伊藤病院 内科 鈴木菜美

甲状腺ホルモンが高くなる病気はバセドウ病以外にもあります。その中でも今回は無痛性甲状腺炎と亜急性甲状腺炎に関するお話です。

### 無痛性甲状腺炎

無痛性甲状腺炎は甲状腺細胞が破壊され、その細胞内に蓄えられていた甲状腺ホルモンが血液中に漏出することで、甲状腺ホルモンが上昇する病気です(図1)。この病気は、バセドウ病や橋本病などの自己免疫による甲状腺疾患の方に多く生じますが、それ以外にも薬剤によるものや出産を契機に生じることがあります。

甲状腺ホルモンが上昇するため、動悸や息切れ、発汗、手の震えなどの症状がみられますが、投薬は必要とせず自然に軽快することが、バセドウ病と異なる点です。一般的な経過としては、甲状腺ホルモンの高い時期(中毒症期)の後に、一時的な甲状腺ホルモンの低い時期(低下症期)を経て正常に戻ります(図2)。低下症期には疲れやすい、寒がりなどの症状がみられることがありますが、軽症のことが多く、こちらも治療が必要になることはまれです。一連の経過には、個人差はありますが1～2ヶ月から長ければ6ヶ月ほどかかることもあります。



(図2)

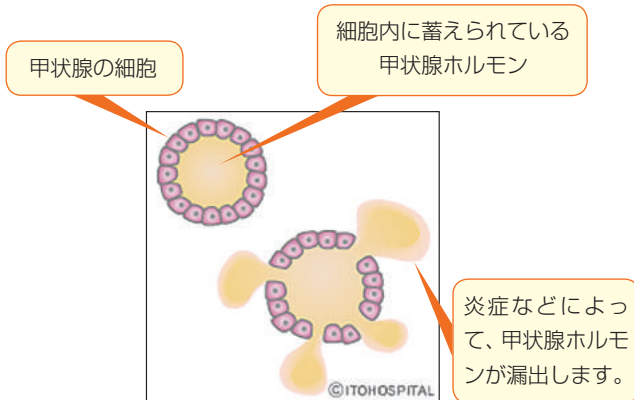
脳下垂体は甲状腺ホルモンを正常に保つよう調整する働きをしています。中毒症期には、脳下垂体が甲状腺ホルモンを抑えようとしますが、脳下垂体の反応は少し遅れるため、甲状腺ホルモンの漏出が自然に止まった後も一時的に低下症期が現れます。

### 亜急性甲状腺炎

亜急性甲状腺炎は風邪などの感染に続いて生じる、前頸部の痛みと腫れ、発熱を主な症状とする疾患で、ウイルスの感染が原因であることが疑われています。中年女性に多く、20歳以下での発症は非常にまれです。

甲状腺内に炎症が起こるため、38℃を超える発熱や前頸部の痛み(押したときに痛い、刺激がなくても痛いなど様々)が典型的な症状としてみられます。また甲状腺組織が破壊されるため、無痛性甲状腺炎と同様に甲状腺ホルモンが血液中に漏出して甲状腺ホルモンが上昇し、動悸、息切れ、発汗、倦怠感などの症状もみられることがあります。

炎症の程度には個人差があり、軽症の場合は鎮痛薬のみで軽快することもあります。発熱や痛みなどの症状を伴う場合はステロイドによる内服加療が必要になります。また、運動を避け安静に過ごすことも重要です。ステロイドはゆっくりと減量し、通常は2～3ヶ月で中止が可能ですが、経過中に炎症が再燃することがまれにあるため、この場合治療期間が長引くことがあります。炎症のひどい時期にみられた甲状腺の腫れは、炎症の軽快に伴って徐々に引いていきます。



(図1)

## 人工知能と医療

伊藤病院 副院長 杉野公則

人工知能(AI)を導入した診療が、近い将来実現化されてくるものと思われます。これは蓄積された多くのデータ(ビッグデータ)を用いて、疾患の特性を解析し、最も適切とされる診断や治療を推定するものであります。これにより診療が迅速かつ適切に行われ、検査を含めた診療時間の短縮化が図れると考えられます。

しかし、AIからは患者様個々の考え方や社会的背景など多くの流動的な事柄は加味されにくく、どうしても事務的な診療になる可能性があります。技術が進めば、遺伝子情報や、性格も含めた詳細な社会的個人情報を加味して、緻密なオーダーメイドの診療がなされる可能性もあるでしょう。そうなると病院にかかると体だけでなく、個人情報すべて丸裸にされてしまいます。なにか空恐ろしい気がします。データは大切ですが、何か大切なものを見逃してしまいます。コンピュータの画面ばかり見て診療していると患者様の顔色の善し悪しもわからなくなります。

便利になることは、何かを捨てることではありません。革新的な技術は人を幸せにするため、世の中を便利にするために役立てられてきました。一方で技術革新には明の部分と暗の部分が必ずあることは歴史が証明しております。AIという技術は亡くなった歌手を再現して歌わせるだけではなく、もっと奥深く、危険さえ伴う技術と想像されます。

実は当院でも現在、AIを用いたエコー検査システムを開発中です。これは、当院で待機時間が最も長い検査である超音波検査の検査時間の短縮化を図ることを第1の目標として開発に着手した次第です。多くの患者様に受診していただいている当院では、よりスムーズな診療を実現するべくAIを組み入れた診療システムを構築し、積極的な導入を検討しております。

今後、AIを活用した医療は加速されるものと考えられています。しかし、そこには血の通った暖かな医療がないがしろにならないことが必須条件であることは言うまでもありません。

伊藤病院 病理診断科科长 加藤良平

## 蝶世：キマダラルリツバメシジミチョウ

甲状腺はその形が「翅をひろげた蝶々」に似ているので、そのシンボルマークにしばしば蝶が登場します(伊藤病院のロゴにも蝶の姿)。そこで、このコラムでは日本や海外の蝶について紹介しています。今回はキマダラルリツバメシジミチョウ(通称キマルリ)を紹介します。

キマダラルリツバメシジミチョウという舌を噛みそうな長い名前の小さなチョウは、珍しく4本の尾状突起を持ち、翅の裏面がトラ模様で、オスの翅表にはコバルトブルーの大きな紋が広がります。日本国内での分布は限られていて、中国地方から東北地方にかけて飛び石状に棲息地が知られています。本種の生態はユニークで、ふつうの蝶は幼虫が植物の葉を食べて育ちますが、本種はサクラ、キリ、クワの古木につく特別なアリ(ハシプトシリアゲアリ)に育てられます。

キマダラルリツバメシジミは午後3時過ぎから夕暮れまで活発に活動します。少し日が傾き始めた木の梢枝で何頭もの本種が飛び回る姿は、さながら小さな「踊り子」がダンスをしているようです。今では、開発などによる環境の悪化で、棲息地のいくつかは消滅してしまい、なかなか踊り子たちのダンスを見ることができなくなってしまいました(絶滅危惧種に登録)。いつまでもこの美しい踊り子たちを見守っていききたいものですね。



# 表参道寄り道スポット

## JEAN FRANÇOIS(ジャン・フランソワ)

**東** 京メトロ表参道駅の駅ナカ商業施設Echika表参道にある、フランスの市場をイメージしたフードコート「MARCHÉ DE METRO」。入って右手側の一角に、ベーカリー&カフェ「JEAN FRANÇOIS」があります。店内で一つひとつ丁寧に焼き上げられたパンは、食欲をそそる香り、見た目だけでなく、どれも虜になってしまう贅沢な味わい。小麦やバターなどの素材にこだわったパンが種類豊富に取り揃えられています。



定番商品のクロワッサンはリボンのような形が特徴的で、サクサクとした食感とバターの香ばしい風味がやみつきになる美味しさです。また、辛子明太子で有名な九州の名門「やまや」と共同開発しためんたいフランスも人気商品のひとつ。バターと明太子が絡み合う濃厚さがくせになります。



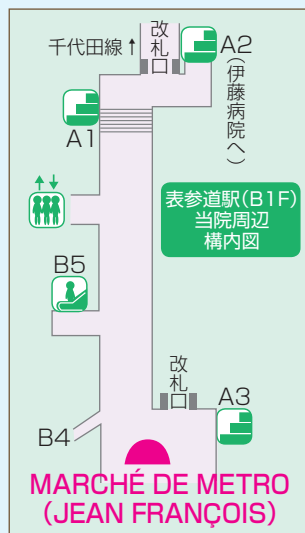
**パン・ド・ミ** 453円(税込)  
北海道産の小麦「ゆめちから」を使用した食パン。ほんのり甘く、バターの香りがほどよく、しっとりもっちりした食感が特徴です。



そのほかにも、人気のパン・ド・ミ(食パン)や、具材がふんだんに乗った惣菜パン、キッシュやサンドイッチなど、どれを食べても満足がいくものばかり。

8時～11時には、パンにサラダとドリンクがつくお得なモーニングセットも。クロワッサンセットは539円(税込)、クロックムッシュセットは682円(税込)、キッシュセットは704円(税込)です。ドリンクはコーヒー、紅茶のほか、プラス50円でカフェオーレ、愛媛みかんジュース、ふじりんごジュースから選ぶことができます。

フードコート形式なので、お店で購入したあと自由に席をとって食事を楽しめます。また、朝早くからオープンしており検査の待ち時間の利用にも最適で、一人でも気軽に立ち寄れる空間です。その場で食べるのはもちろん、土産にもぴったりなので、ぜひ一度立ち寄ってみてください！



### お店の方から一言


M.O.F受賞シェフのジャン・フランソワ ルメルシエ氏の技術と精神を受け継ぐベーカリーです。国産小麦「ゆめちから」を使用したしっとりもっちりした食パンや、発酵バターを使用したバリバリのクロワッサンなど芳醇な香りあるパンをご用意しております。モーニングセットやランチも行っておりますので、ぜひご利用ください。

店名	JEAN FRANÇOIS
住所	港区北青山3-6-12 Echika表参道
電話番号	03-5411-7480
営業時間	8:00～22:00※
定休日	不定休(施設に準ずる)
アクセス	東京メトロ表参道駅直結
Wi-Fi	なし
携帯充電	不可
喫煙	不可
座席	206席(フードコート共通)

※新型コロナウイルス感染拡大の影響により、5月14日現在臨時休業しております。営業再開等につきましてはEchika表参道のホームページをご確認ください。  
<https://www.echika-echikafit.com/omotesando>

# 表参道ランチ&グルメ情報

## おひつ膳 田んぼ

 表参道駅から徒歩5分ほど、青山通りから一本入ったところにあるお客さんの絶えない人気店が、今回ご紹介する『おひつ膳 田んぼ』さんです。毎日精米し、週替わりで各地の特別栽培米や自社田んぼのお米を使用している本格的なごはん専門店です。



店内は、和をモチーフにした落ち着いた空間となっています。御膳には、お米が入ったおひつ、おみそ汁、お茶漬用の薬味と玄米茶、黒蜜ゼリーなどがセットになっており、旅館の朝ごはんのようです。おひつで食べるお米は、米粒一つひとつがしっかりとたっており、甘味や旨味を感じることができます。



お米のお供であるおかずにもこだわりがあり、豊富なメニューはどれも目をひくものばかりです。ランチ限定メニューや、月ごとの旬のメニューもあり、さまざまなおひつ膳を楽しむことができます。

おすすめメニューは、「銀だら醤油粕漬けおひつ膳」です。脂ののった銀だらは、フワフワで風味があり、絶品です。お米との相性もとてもよく、日本人で良かったなあとしみじみと感じられます。最後には、玄米茶をかけてお茶漬けで二度味わうことができます。香り良くとても上品な仕上がりで美味しくいただけます。

また、注文を受けてから作られるにぎりにぎりにおにぎりはお持ち帰りができるので、おうちや職場でもこだわりのお米が楽しめます。

表参道で昔ながらの風情を感じながら、本当に“美味しい”お米を堪能してみたいいかがでしょうか。



おすすめメニュー①

銀だら醤油粕漬けおひつ膳 1,900円



おすすめメニュー②

鮭いくらおひつ膳 1,900円



ランチ限定メニュー

昼おひつ膳(焼じゃけ)  
1,100円



### お店の方から一言

新潟県十日町市松之山に田んぼを持ち、東京でごはん専門店を開業し四半世紀。25回の田植えと日々欠かさず行う精米でお米と向き合っています。日本人なら誰でも緑の深いお米ですが、徹底して付き合うと奥深く、頼もしい存在です。当たり前前に食べている「ごはん」の本当のチカラに出会いにいらしてください。

店名	おひつ膳 田んぼ
住所	渋谷区神宮前5-49-5 B1F
電話番号	03-3797-3914
営業時間	11:00~L.O.15:00
定休日	日曜
アクセス	当院より徒歩6分
Wi-Fi	無し
携帯充電	不可
平均予算	2,500円
喫煙	禁煙
席数	20席

※5月14日時点の情報です。  
営業時間の延長等、変更が生じる可能性があります。





これからの季節柄、健康に関連するテーマとして、「熱中症」を取り上げたいと思います。

以前は主に症状から分類され、「熱失神」「熱けいれん」「熱疲労」「熱射病」などと表現されておりましたが、3段階の重症度に応じてわかりやすく改訂されました。最も軽症Ⅰ度から重症Ⅲ度までの症状が記載されており、暑い日にこのような症状があれば、まず熱中症を疑いましょう！

(環境省の熱中症パンフレットが非常にわかりやすいため、以下、適宜抜粋いたします)



熱中症診療ガイドライン2015によると、熱中症の定義は「暑熱環境における身体適応の障害によって起こる状態の総称」とされ、平たくいうと、「暑い環境に居てあるいは居た後に、体の具合が悪くなること」となります。最近、地球温暖化により夏の平均気温は上昇しており、熱中症の危険性も増えています。

2013年に日本全国で約40万人が熱中症となり、うち3万

5千人が入院、550名が亡くなりました。2017年の統計では、熱中症の発生場所として、「住居」が4割弱を占め最多でした。屋内で熱中症になるのは65歳以上が多く、その理由として、エアコンの使用を控えたり、暑さに鈍感になっていたり、水分摂取が少ないことなどが言われています。高齢の方は、のどが渇かなくても水分補給をしたり、部屋に温湿度計を置いてどのくらいお部屋が暑いのかを測定しましょう。一方で、小中高生は「学校での運動中」に発症することが多く、「暑さ指数」※に応じた部活動の制限などを行っている自治体もありますので、部活動の日の天候を意識しましょう。また晴れた日は地面に近いほど気温が高くなるため、車いすの方や幼児、ペットは大人以上に暑い環境に置かれており、特に注意が必要です。

熱中症にならないためには予防が最も大切です。図1をご参照ください。人間の体は上手く体温調節するには3、4日かかるともいわれておりますので、急に暑くなった日や久しぶりに暑い環境で活動したときは、熱中症になりやすく要注意です。また汗をかいたときには、塩分もかなり失われますので、水分と合わせて塩分補給もお願いいたします。



(図1)

もし熱中症になってしまっても、早期治療により重症化を防ぐことが出来れば命が脅かされることはありません。4つのチェックポイントを意識して、応急処置を行いましょう(図2)。

1つ目は、熱中症を疑う症状を知っているかです。はじめは、立ちくらみや筋肉がつる、手足がしびれるといった症状が出現(I度)し、もう少し進むと、頭痛、吐き気、立ってられないなどの虚脱感(II度)を呈し、さらにけいれんや意識障害、高体温(III度)になると、命に関わることもあります。これらの症状を覚えていなくても、暑い環境にいて体調が悪そうな人がいた場合には、“熱中症”を疑いましょう。

2つ目は、呼びかけに応えるか否か(意識がしっかりしているか)です。「大丈夫ですか?」と声をかけて反応が乏しい場合には、救急車を呼んでください。救急車を待つ間に、木陰などの涼しい場所に移動し、衣服を緩めて、体の風通しを良くして休ませましょう。可能であれば血管が体の表面近くを通る場所(首やわきの下、足の付け根)を氷などで冷やすと良いです。

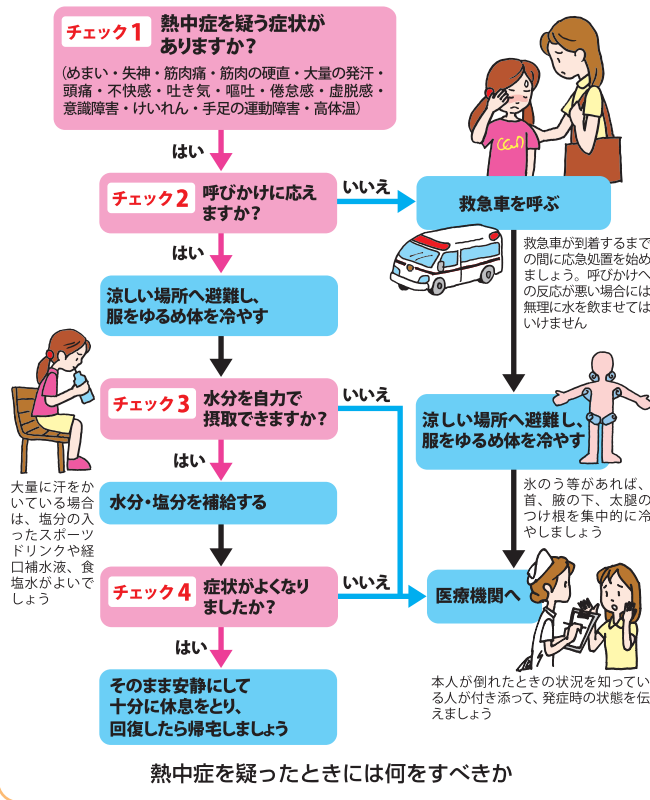
3つ目は、水分が自分でとれるかを確認します。ペットボトルを渡して、きちんと蓋を外して飲めれば、それだけ意識はしっかりとしていることが確認することができますし、併せて水分もとれるため治療も兼ねることになります。

4つ目は、水分摂取により症状が改善するかどうかです。もし改善するのであれば、現場で対応が可能と判断できます。改善しない場合には、医療機関への受診が必要となります。

梅雨明けから数ヶ月は、特に熱中症が起きやすい季節になります。予防に留意し、もし熱中症になったとしても上記4つのポイントを意識して、身の周りに暑さで具合の悪そうな人がいた場合には、声をかけて重症化を防ぎ、この夏を乗り切っただけであればと思います。

## 熱中症の応急処置

もし、あなたのまわりの人が熱中症になってしまったら……。落ち着いて、状況確かめて対処しましょう。最初の措置が肝心です。



(図2)

### ※暑さ指数 (WBGT: Wet Bulb Globe Temperature)

熱中症を予防することを目的に1954年にアメリカで提案され、単位は気温と同じ摂度(°C)。人体と外気との熱のやりとり(熱収支)に着目した指標で、人体の熱収支に与える影響の大きい ①湿度、②日射・輻射(ふくしゃ)など周辺の熱環境、③気温の3つを取り入れた指標のこと。(環境省熱中症予防サイト<https://www.wbgt.env.go.jp/>より)

注)記事中の図は、環境省「熱中症環境保健マニュアル2018」「熱中症〜ご存じですか? 予防・対処法〜」より引用しました。

## 院内勉強会を行いました

名古屋甲状腺診療所 事務長 高田博史

名古屋甲状腺診療所では、定期的な職員の勉強会を実施していますが、今回、初めて社会保険労務士の方を講師にお迎えした勉強会を開催しました。

甲状腺の病気は女性に多くみられるため、診療所に来院される患者様にも女性が多いのですが、ここ数年、妊婦さんや子供連れの方とともに、土曜日にはご家族連れや一緒に来院されたパパがお子さんの面倒を見ていらっしゃる風景も多く見られます。

医療機関においては、看護師をはじめ、多くの女性が働いております。そして当院も同様に女性が多い職場であり、また開院から16年が経過し、既に子育てをしながら仕事をする職員も多く在籍しております。仕事と子育ての両立をするためには周囲の理解と支援が欠かせませんが、昨今の働き方改革の取り組みが提唱される中で、当院でもこれらの課題解決に向けて取り組みを進めています。

その一環として、今回の勉強会では、職員において一番関心のある出産・育児にともなう休業と職場との関わり方をテーマに取り上げ、社会保険労務士法人やさか事務所 所長の池上貴子先生に講師をお願いしました。現在お子さんを抱えている職員や今後に出産を控えた職員もあり、講師の先生には講演とともに多くの質問にも回答いただき、参加者からは出産後、育児しながらどのように復帰するのが良いのかとても役立ったとの声もありました。

以前より、社会保険労務士事務所とは労務管理を中心に大変お世話になっており、就業規則の見直しやハラスメント防止、最近ではコロナウイルス関連に対する助成金の情報などを提供していただいております。

今後も、職場環境を整備して、ご来院いただく患者様に職員が一つになってよりよいご対応ができるよう、努力してまいります。



## 名古屋甲状腺診療所

住所：愛知県名古屋市中区大須4-14-59  
電話：052-252-7305 FAX：052-252-7308  
HP：https://www.kojin-kai.jp/nagoya/



## 札幌市私的病・医院事務連絡協議会に参加しています

さっぽろ甲状腺診療所 事務長 澤井敏樹

今号では札幌市私的病・医院事務連絡協議会についてご紹介いたします。

この会は札幌市医師会に所属する私立病院・医院の事務長などで構成され、昭和40年に発足しました。今年で55年目を迎える歴史ある団体で、札幌市内の107病院・医院、118名が入会しています(2020年3月現在)。病院・医院の資格職を対象としたものはそれぞれ団体がありますが、事務系職員の団体は全国でも数少なく、またこのように長きにわたり活動している団体は珍しいということです。

当院も2017年の開院当初からこの協議会に入会し、昨年4月より、理事を務めさせていただいております。主な活動としては、医療事務職員研修会の開催、医業経営に関する調査・研究や情報資料の交換、行政などの関係機関への申し入れや照会、会員医療機関従事者の親睦を目的にしたレクリエーションの実施など、様々な取り組みを行っております。日頃は同じ地域で診療科目が重なる医療機関同士はライバル関係にありますが、会員それぞれが垣根を越えて、お互いの情報を共有したり、相互に患者様をご紹介したりなど、札幌市のさらなる医療の発展のために努力しております。当院におきましても、開院当初から諸先輩事務長より、いろいろな地元情報やお力添えをいただき、大変感謝しております。

当院のように甲状腺疾患を専門にしている医療機関は会員の中では唯一で、入会当初はあまり知られていない疾患でしたが、2年間の活動の中で徐々にその存在をアピールできたのではないかと感じています。札幌ではまだ歴史の浅い診療所ではありますが、この協議会を通じて、多くの医療機関に認知していただいて信頼関係を深め、札幌市内における甲状腺疾患治療の拠点となるようにこれからも積極的に活動してまいりたいと存じます。

## さっぽろ甲状腺診療所

住所：北海道札幌市中央区大通西15丁目1-10  
ITOメディカルビル札幌5F  
電話：011-688-6440 FAX：011-688-6439  
HP：https://www.kojin-kai.jp/sapporo/



このコーナーでは、当院の診療連携施設であるやました甲状腺病院の情報をご紹介してまいります。

医療法人福甲会 やました甲状腺病院 理事長・院長 山下弘幸

前回は誌面の都合で医薬分業の歴史や問題点について言及し、今回はその処方箋につき少し検討する予定でした。しかし、新型コロナウイルス感染症で悲惨な状況ですので、この問題につき私見を述べさせていただきます。

4月12日現在で日本は発生数が世界で27番目、死亡者数は36番目になっていました。日本では大都会を中心に感染者が急速に増加し、緊急事態宣言が出されました。人々の移動ができないことにより飲食・サービス産業を中心に経済的に大打撃を受け、就業者の25%が失業の危機にさらされているとの報告がありました。私は大学卒業後にバブル崩壊、甲状腺クリニックを開設後にリーマン・ショックと東日本大震災、有床診療所開設後に熊本地震、病院開設後に新型コロナショックを受けたこととなりますが、今回は別格としかいえないほどの衝撃です。この疾患に対する初期対応が非難されていますが、新型コロナを甘く見すぎて、“若者は罹患しても軽症で死に至ることは非常に稀である”という報道が広く浸透したからではないでしょうか？英国から、“日本でオリンピックができないなら、こちらでやってもよい”という声明が出されましたが、爆発的に感染者数が増加し、首相がICU治療を受ける事態になったことは皮肉な結末でした。確かに若者(例外もあります)は軽症ゆえに活発に社会活動を行い、感染を上げたということではないでしょうか？パンデミックになった時点で、若者に自宅での自粛生活を要請しても後の祭りと思います。

欧米では感染者の爆発的増加で医療崩壊をきたしていますが、日本は何とか持ちこたえている状況です。ここは老若男女を問わず不要不急の外出を避け、新型コロナの終息をじっと待つしかありませんが、明けない夜はないのでしっかり受け止めるしかありません。私は新型コロナに感染すると危険な年齢に位置づけられましたが、感染しない、させない、だけでなく感染しても病気に打ち勝つ体力づくりに努めています。危機は必

ず来ることは疑いもないことですので、甘く見ないということも教訓に診療を続けることにします。



医療法人福甲会  
やました甲状腺病院  
〒812-0034  
福岡県福岡市博多区下呉服町1-8  
<https://www.kojosen.com/>  
TEL: 092-281-1300 FAX: 092-281-1301

## 病院からの **おしらせ**

### 学会活動

第2回 放射線医学県民健康管理センター 国際シンポジウム(福島・2/2～3)

加藤良平 「若年者に発生する甲状腺がんの特徴－病理学的立場から」

加藤良平 座長「甲状腺検査の現況とその評価」

The 31th Royal College of Pathologists of Thailand Annual Meeting(タイ・2/26～28)

加藤良平 「Diagnostic Clue of Follicular Patterned Thyroid Tumors including NIFTP」

17th Biennial Congress of the Asian Association of Endocrine Surgeons(オーストラリア・3/5～7)

山崎春彦 「Rapid disease progression after discontinuation of lenvatinib in thyroid cancer.」

### 講演活動

LENVIMA Meet the Expert in Tokyo(東京・2/7)

友田智哲 「肺転移症例に対してレンバチニブを使用した2症例～経皮的動脈血酸素飽和度(SpO2)を考慮して～」

杉野公則 座長「肺転移症例に対してレンバチニブを使用した2症例～経皮的動脈血酸素飽和度(SpO2)を考慮して～」

# 表紙no写真

## 梅窓院の参道

今号の表紙の写真は、南青山にある梅窓院の参道です。交通量の多い青山通りに面していますが、この竹林の参道に一歩入ると心地よい静寂に包まれます。植えられている竹は「金明孟宗竹」という黄みを帯びた種類で、青竹とはまた異なった趣が感じられます。

梅窓院の成り立ちは1643年(寛永23年)にまで遡ります。徳川氏に仕えた青山幸成の逝去の際に建立され、ご本尊として「江戸三十三観音札所」のひとつに数えられる泰平観音が安置されています。歴史ある寺院ですが、本堂の老朽化に伴い2003年に建築家・隈研吾氏の手によってリニューアルされ、現在のモダンな姿に。都会の真ん中にあり人々にひろく開かれていながら、厳かな空気が漂うスポットです。(白田)



## 編集後記

Voice夏号をお手に取ってくださりありがとうございます。お楽しみいただけましたか？

新型コロナウイルス感染拡大を受け、当院のある表参道も普段のにぎわいとは打って変わって静かな毎日が続いています。みなさま元気にお過ごしでしょうか。ショッピングや外食など当たり前前にできていたことを思うように楽しめないご時勢ですが、梅雨が明ければ表参道に櫻の緑が美しい季節がやってきます。ご通院がてら並木の下を少し歩いてみるだけでも、気分転換になるかもしれません。できる範囲でのリフレッシュをしつつ、心身の健康に気を配ってお過ごしいただければと思います。(白田)

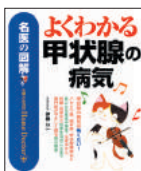
## 甲状腺疾患書籍のご案内

★いずれの書籍も伊藤病院1F売店で販売しております。ぜひ、ご活用ください。



### 新版「甲状腺の病気の治し方」

監修：伊藤公一  
定価：1,430円(税込)  
発行：講談社



### 「名医の図解 よくわかる甲状腺の病気」

著者：伊藤公一  
定価：1,430円(税込)  
発行：主婦と生活社



### 「ウルトラ図解 甲状腺の病気」

監修：伊藤公一  
定価：1,650円(税込)  
発行：法研



### 「よくわかる 最新医学 甲状腺の病気」

監修：伊藤公一  
定価：1,540円(税込)  
発行：主婦の友社



### 「患者のための最新医学 バセドウ病・橋本病・その他の甲状腺の病気」

監修：伊藤公一  
定価：1,320円(税込)  
発行：高橋書店



### 「図解 甲状腺の病気がよくわかる 最新治療と正しい知識」

監修：伊藤公一・高見博  
定価：1,540円(税込)  
発行：日東書院



### 安全！便利！おいしい！ 甲状腺専門・伊藤病院がおくる ヨウ素制限食レシピ

監修：伊藤公一  
編集：北川巨  
定価：1,760円(税込)  
発行：全日本病院出版会

発行 2020年6月1日発行 第70号 伊藤病院広報誌委員会

**ITO**  
**HOSPITAL**  
伊藤病院

〒150-8308 東京都渋谷区神宮前4-3-6  
TEL : 03-3402-7411  
FAX : 03-3402-7415  
URL : <https://www.ito-hospital.jp>